



Evropská unie
Evropský sociální fond
Operační program Zaměstnanost

Ing. Petr Macejka Ph.D a kol.



Plán udržitelné městské mobility Velké Meziříčí

Veřejné projednání návrhové části, 21.06.2021

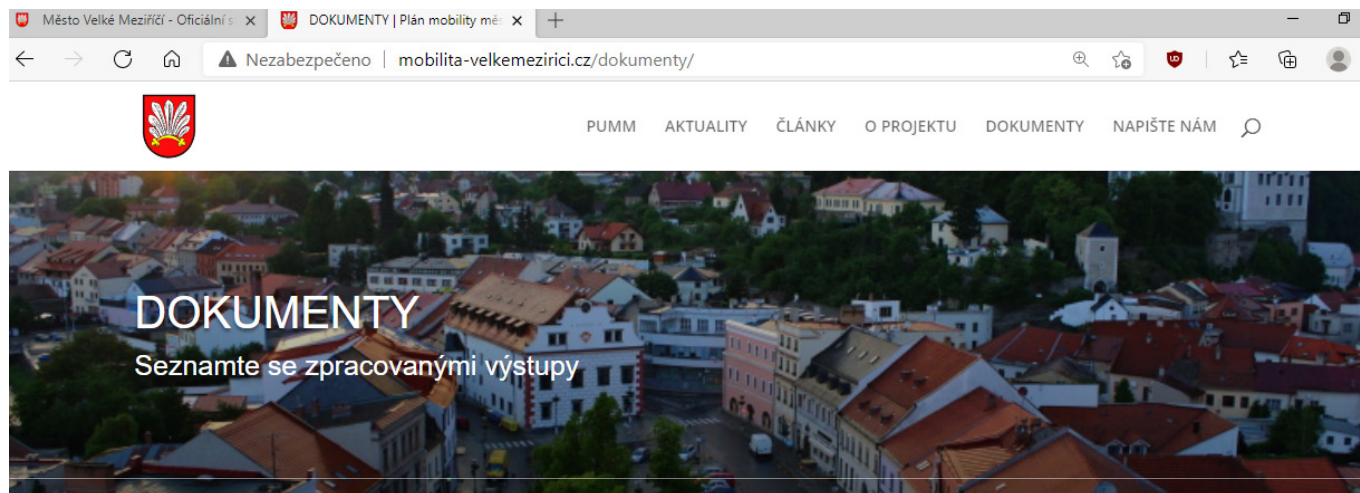
Co je to PUMM

- ▶ PUMM – Plán udržitelné městské mobility
- ▶ Je strategický dokument města
- ▶ Vychází ze stávající politiky města
- ▶ Vychází z dostupných objektivních informací
- ▶ Vychází z participačního rámce partnerů i veřejnosti

- ▶ Co je cílem?
- ▶ PUMM chce zjednodušeně nabídnout možnost bezpečného, pohodlného a efektivního pohybu lidí i věcí - mobility.



mobilita-velkemezirici.cz



V této sekci jsou zveřejněny dokumenty, se kterými pracujeme při tvorbě plánu mobility, zároveň jsou zde zveřejňovány zápisy z jednání pracovních skupin a hlavní výstupy.

[Zatřídění komunikací](#)

[Základní komunikační síť](#)

[Dostupnost veřejné hromadné dopravy](#)

[Základní síť cyklistických tras](#)

[Parkování vozidel v centru města](#)

Mapy zjištění z měření dopravy

[Tranzit IAD celkem za 24 hodin](#)

[Vnitřní a vnější automobilová doprava za 24 hodin](#)

[Stupeň automobilizace v bytové zástavbě](#)

[Odstavování vozidel v bytové zástavbě](#)



Části PUMM Velké Meziříčí

- ▶ Únor 2021:
 - ▶ Analýza současného stavu
- ▶ Červen 2021:
 - ▶ Návrhová část do roku 2030 + projednání s veřejností
- ▶ Září
 - ▶ Akční plán (na 3-5 let)

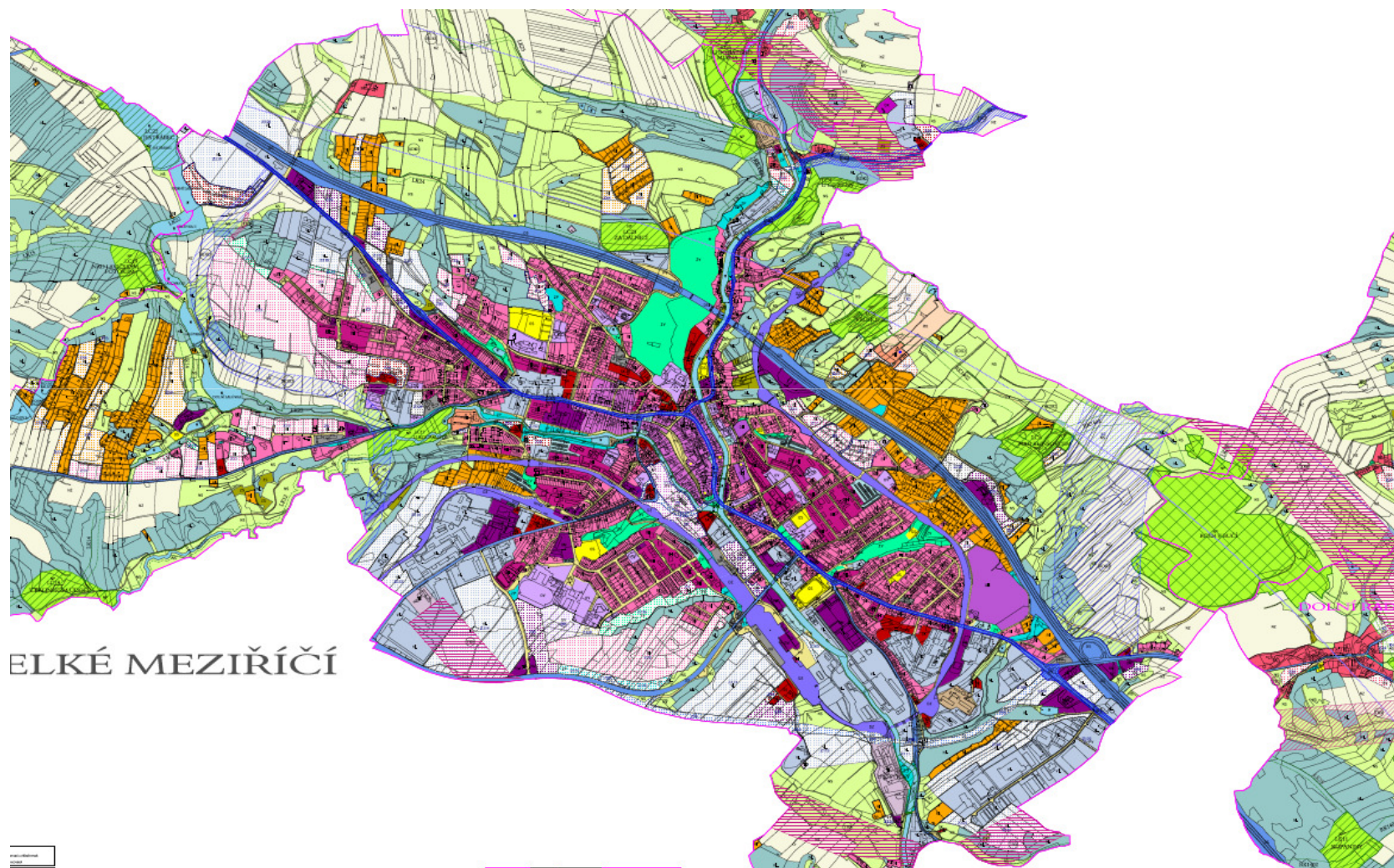


Co se řeší?

- ▶ Automobilová doprava
- ▶ Veřejná hromadná doprava
- ▶ Pěší doprava
- ▶ Cyklistická doprava
- ▶ Parkování
- ▶ Management mobility



Územní plán



Územní plán

Územní plán vymezuje veřejně prospěšné stavby dopravní infrastruktury:

- a) VDI - Přeložka silnice II/360 včetně řešení křižovatek, souvisejících objektů, zemědělských cest a vyvolaných přeložek inženýrských sítí a asanací.
- d) VD4 - Přeložka silnice III/35437 pro dopravní napojení Nemocnice sv. Zdislavy.
- e) VD5 - Místní komunikace včetně přemostění Oslavy v lokalitě za Motorpalem.
- f) VD6 - Nový úsek místní komunikace v ulici Třebíčská.
- g) VD8 - Plocha pro parkování a odstavování vozidel za autobusovým nádražím.
- h) VD9 - Plocha pro parkoviště u koupaliště.
- i) VD10 - Plocha pro parkoviště u Nemocnice sv. Zdislavy

Územní plán vymezuje tyto koridory územních rezerv:

- a) RDK1 – Koridor pro územní rezervu (budoucí umístění) VRT o šířce 600 m.
- b) RDK2 – Koridor pro územní rezervu (budoucí umístění) přeložky trasy silnice II/360 o šířce 400 m.
- c) RDK3 – Koridor pro územní rezervu (budoucí umístění) přeložky silnice II/602 o šířce 80 m.



Koncepce dopravy Velkého Meziříčí aktualizace, 2018

Problémy silniční dopravy s nutnou spoluúčástí Kraje Vysočina nebo dalších subjektů

- ❖ Vyjmutí úseku dálnice D I mezi Exitem I 4 I Velké Meziříčí – západ a Exitem I 46 Velké Meziříčí – východ ze zpoplatněných úseků. Priorita 5.
- ❖ Křižovatka II/602 s MK Skřivanova (u BILLY) – možnost okružní křižovatky. Priorita 2.
- ❖ Most na silnici II/360 na ulici Vrchovecká. Priorita 4.
- ❖ Obchvat II/360 – 4. etapa obchvatu silnice II/360 Velké Meziříčí. Priorita 1. Finanční náročnost 450 mil. Kč, jako investice Kraje Vysočina.
- ❖ Přestavba křižovatky II/602 Sokolovská – II/360 K novému nádraží. Priorita 7.
- ❖ Oprava náměstí – křižovatka silnic II/602 a II/360 – možnost okružní křižovatky. Priorita 8.
- ❖ Křižovatka silnice II/360 se silnicí III/36054 a MK Třebíčská u Oslavice. Priorita 6.
- ❖ Nová vlaková zastávka v ulici Nad gymnáziem. Priorita 9.
- ❖ Obchvat Velkého Meziříčí - propojení silnice II/360 na silnici II/602. Priorita 3.




Koncepce dopravy Velkého Meziříčí aktualizace, 2018

Problémy silniční dopravy v působnosti Města Velké Meziříčí:

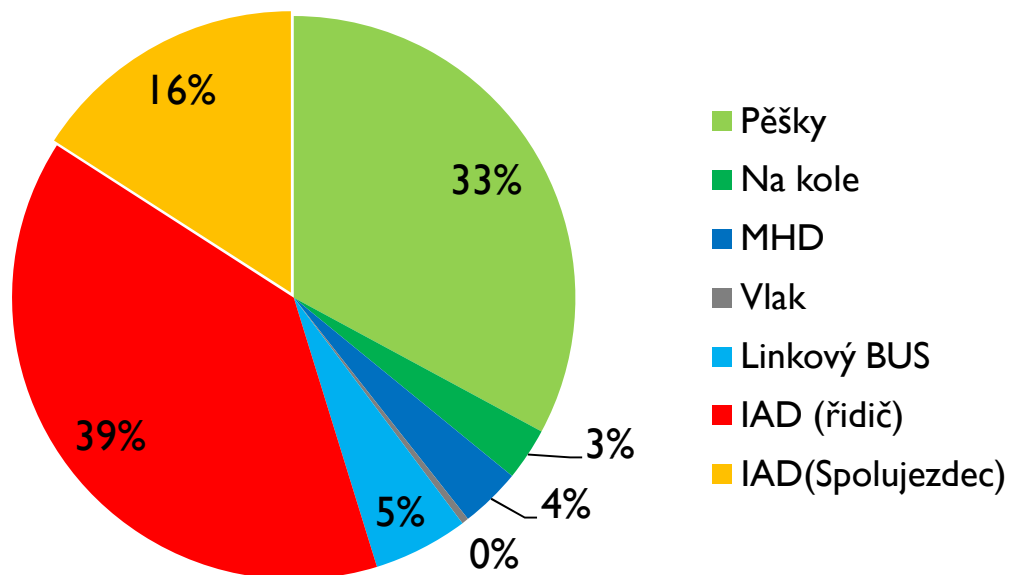
- ❖ Zpřístupnění bývalého areálu Svit. Priorita 2.
- ❖ Parkování v ulicích Pionýrská a Mírová. Priorita 6.---???
- ❖ Parkování v centru města (Na opravu příjezdové komunikace Pod Strání a parkovací plochu má Město zpracován projekt). Bylo realizováno.
- ❖ Přístup a parkování u koupaliště. Náklady 1 mil. Kč. Priorita 7.
- ❖ Parkování v lokalitě Nad Gymnáziem, Gen. Jaroše, Čechova, Poštovní, Bezděkov (je již zpracován projekt na rozšíření parkování na ulici Generála Jaroše a Čechova). Priorita 5.
- ❖ Parkování u zimního stadionu ul. Vrchovecká
- ❖ Bezbariérové úpravy komunikací pro pohyb všech skupin obyvatel ve městě. Priorita 9.

Problémy cyklodopravy v působnosti Města Velké Meziříčí:

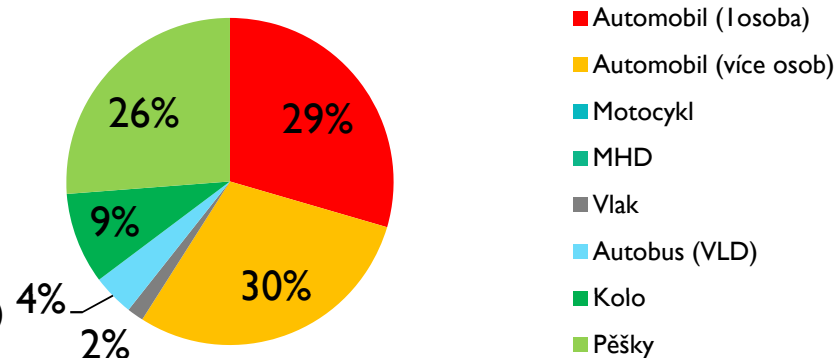
Cyklotrasa Balinského údolí – Nesměř kolem koupaliště



Dělbá přepravní práce

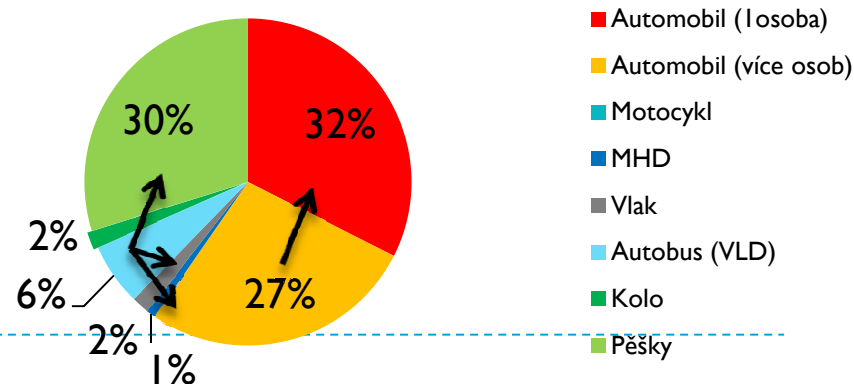
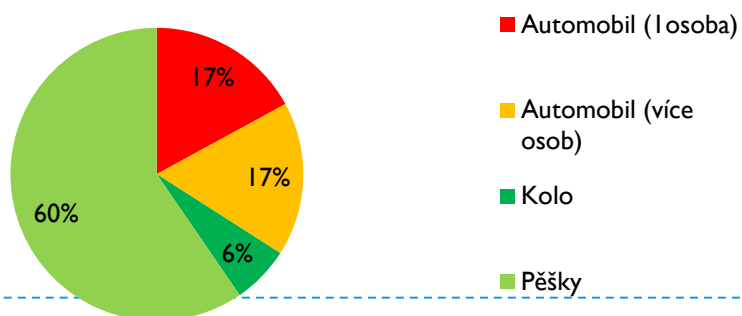


Zaměstnanci úřadu preferovaný dopravní prostředek - LÉTO

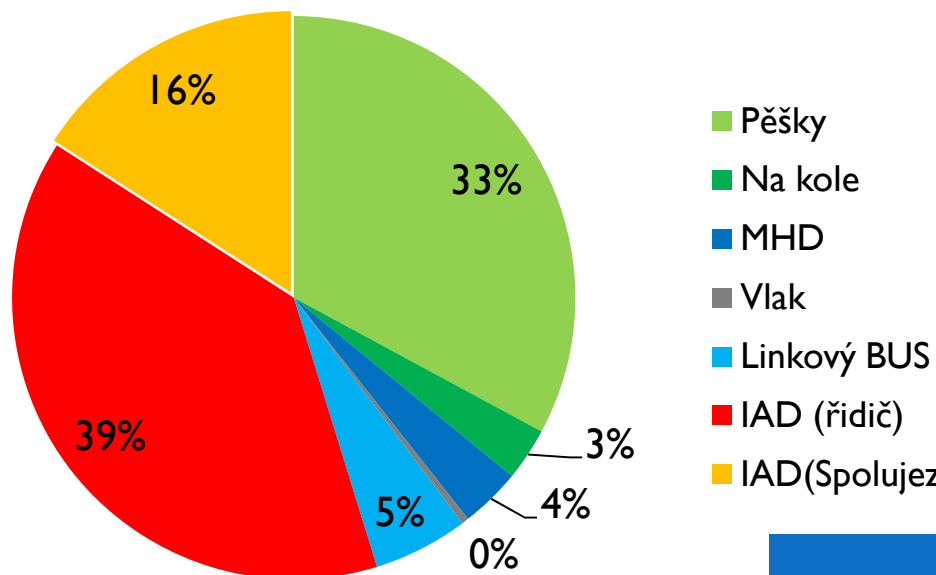


Zaměstnanci úřadu preferovaný dopravní prostředek - ZIMA

Zaměstnanci úřadu preferovaný dopravní prostředek - LÉTO (pouze bydlící ve Velkém Meziříčí)



Dělbá přepravní práce a hybnost



Dělbá přepravní práce odpovídá menšímu městu.

Městu krátkých vzdáleností, kde se velká část cest realizuje pěšky.

Hybnost odpovídá malé ochotě cestovat. To je ovlivněno pandemií COVID.

Předpokládaná hybnost bez COVID je 3,0.

Jezdíte v době COVID?

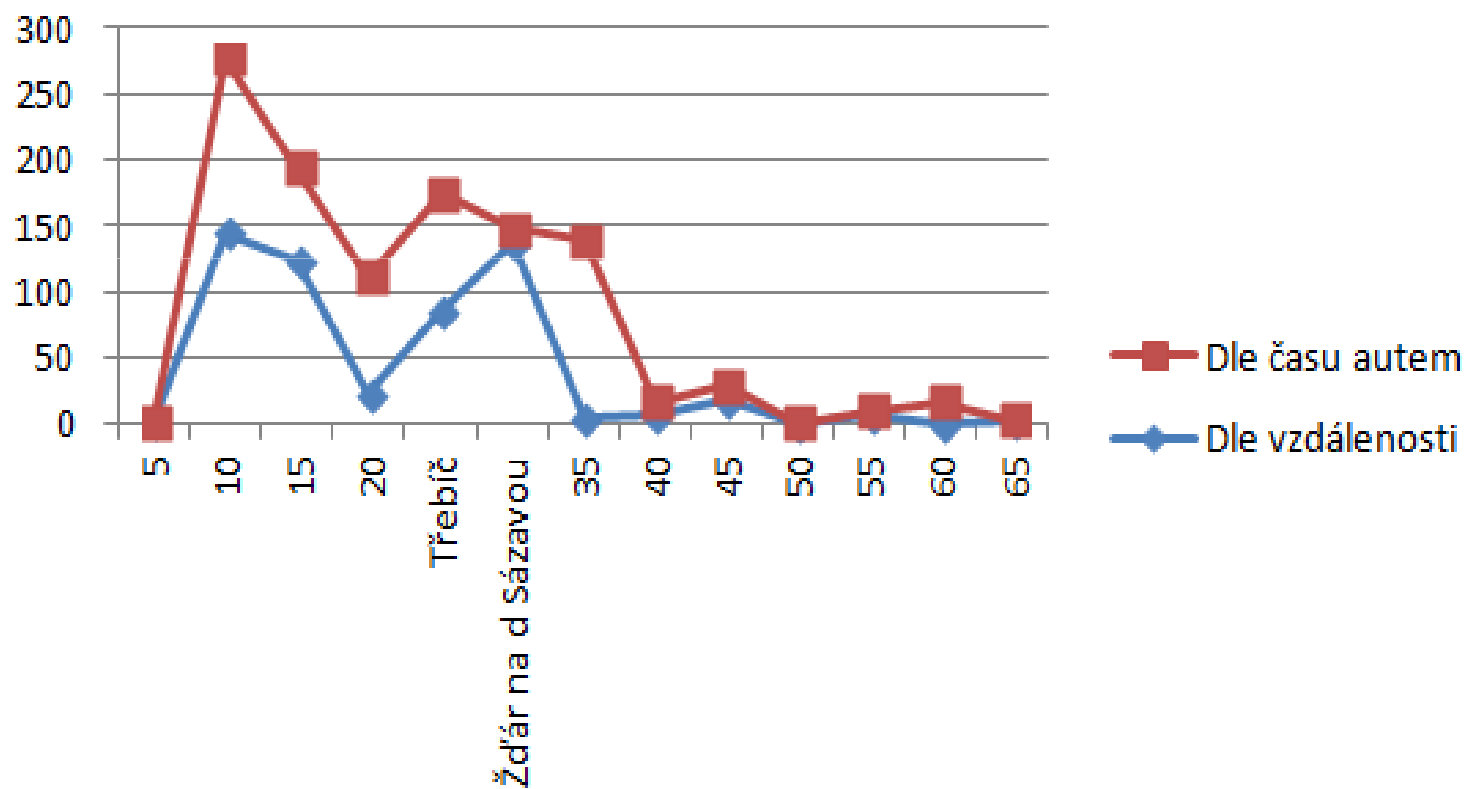
	IAD	KOLO	PĚŠKY	VHD
Méně	17%	9%	9%	34%
Stejně	75%	82%	73%	64%
Více	8%	9%	18%	2%
Průměr	1,91	1,99	2,1	1,68

	Hybnost	Počet cest za město
Pěšky	0.85	9765
Na kole	0.08	898
MHD	0.09	1035
Vlák	0.01	117
Linkový BUS	0.14	1621
IAD (řidič)	1.00	11542
IAD(Spolujezdec)	0.41	4726
	2.58	29705

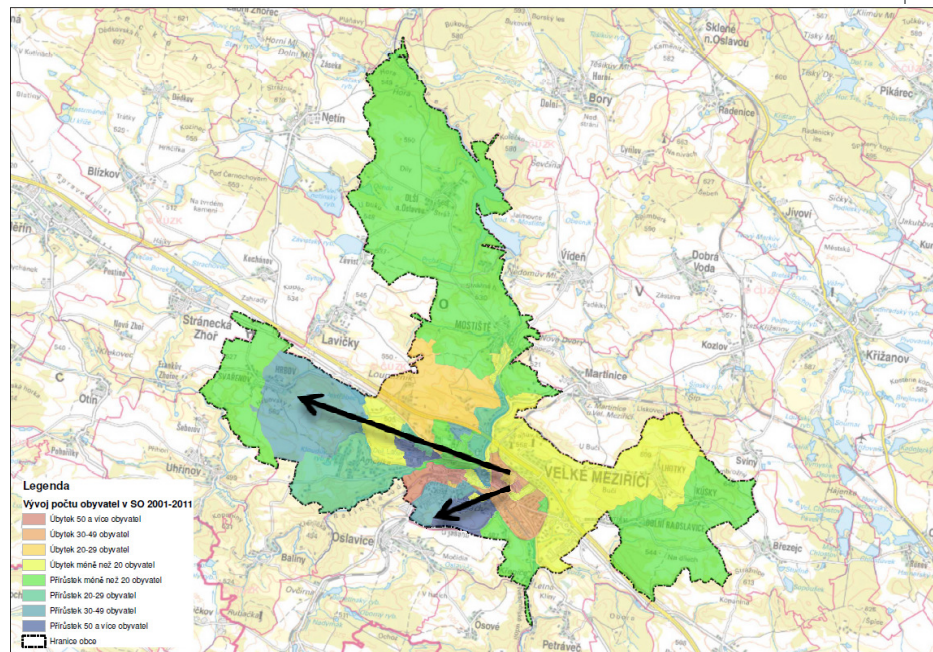
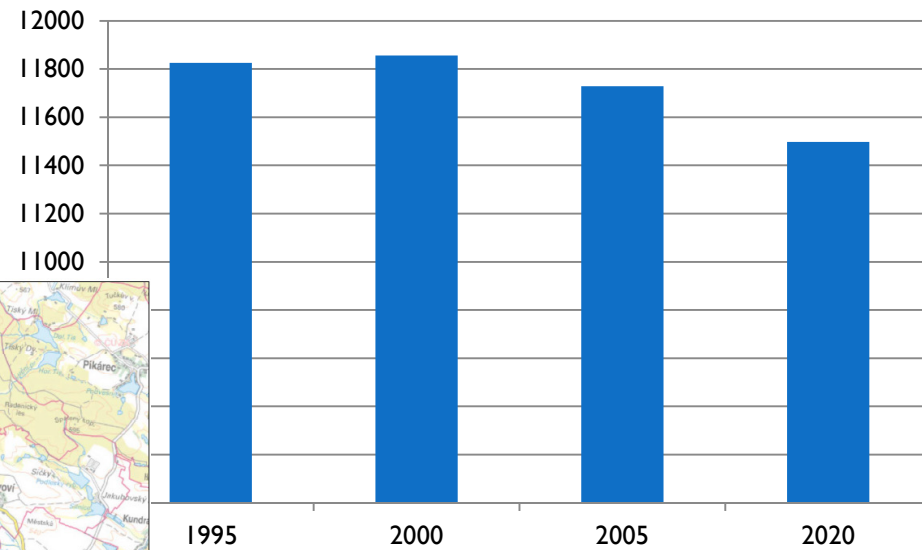


Dojíždějící denně do práce a do škol dle SLDB2011

Denně dojíždějících



Vývoj počtu obyvatel města - stagnuje



Vlivy volby dopravního prostředku

	Auto	Kolo	Vlak	MHD	Autobus
Cena	4%	0%	17%	6%	8%
Vzdálenost	0%	0%	42%	19%	15%
Jízdní doba	1%	13%	28%	21%	24%
Četnost spoje	0%	1%	32%	24%	24%
Pohodlí	2%	30%	17%	17%	21%
Návaznost	0%	0%	30%	17%	20%
Parkování	4%	4%	3%	2%	2%
Vlastnictví vozidla či oprávnění	20%	7%	0%	0%	0%
Zdravotní důvody	1%	4%	2%	2%	2%
Bezpečnost	2%	7%	13%	16%	15%
Životní prostředí	5%	0%	0%	0%	0%

Oproti srovnatelným průzkumům můžeme identifikovat zvýšenou obavu o bezpečnost cestujících, která je dána pandemií **COVID**.

Naopak vnímáme snížení váhy ceny u dopravy osobním vozidlem.

Vlivem pandemie zřejmě došlo ke změně vnímání poměru cena/bezpečnost.

Tyto vlivy nejsou majoritní. Největším problémem veřejné dopravy je nabídka, jízdní dobou počínaje a vzdáleností k zastávce konče.



Hodnocení podmínek pro druhy dopravy

	Cesty	Chodníky	Cyklistické podmínky	Veřejná doprava	Parkování	Bezpečnost
Hodnocení	2,94	2,58	3,31	2,67	3,75	2,70

Z hodnocení vyplývá, že nejhůře hodnotí obyvatelé podmínky pro parkování vozidel. Druhá nejhůře hodnocená oblast jsou podmínky pro cyklisty. Třetí komunikace pro vozidla.

Dobře je hodnocena bezpečnost, veřejná doprava a chodníky. Toto hodnocení je subjektivní.

V případě veřejné dopravy lze vysvětlit kladné hodnocení neochotou obyvatel využívání tohoto druhu dopravy a proto je tato hodnocena dobrou známkou.

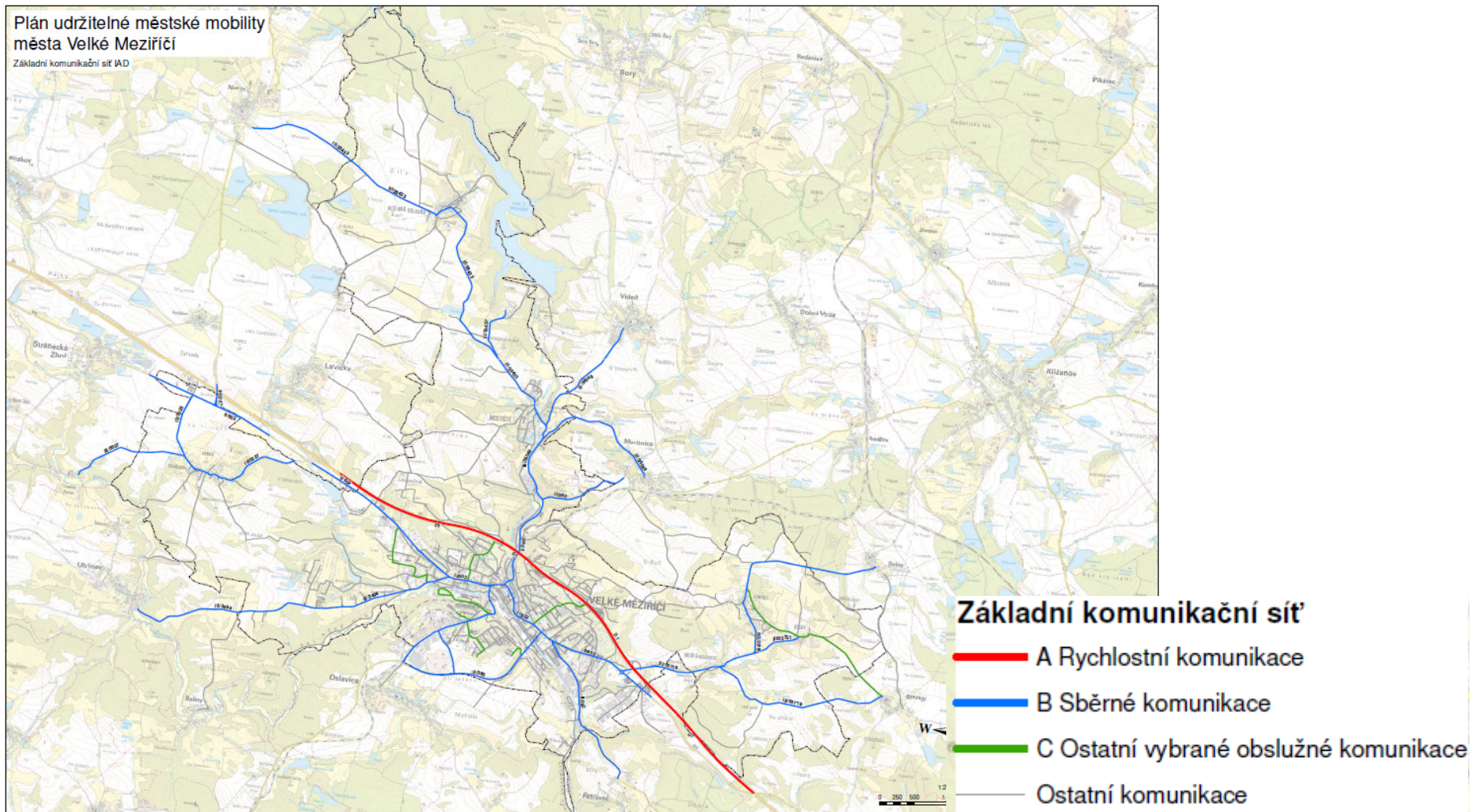


Odstavování vozidel a stupeň automobilizace

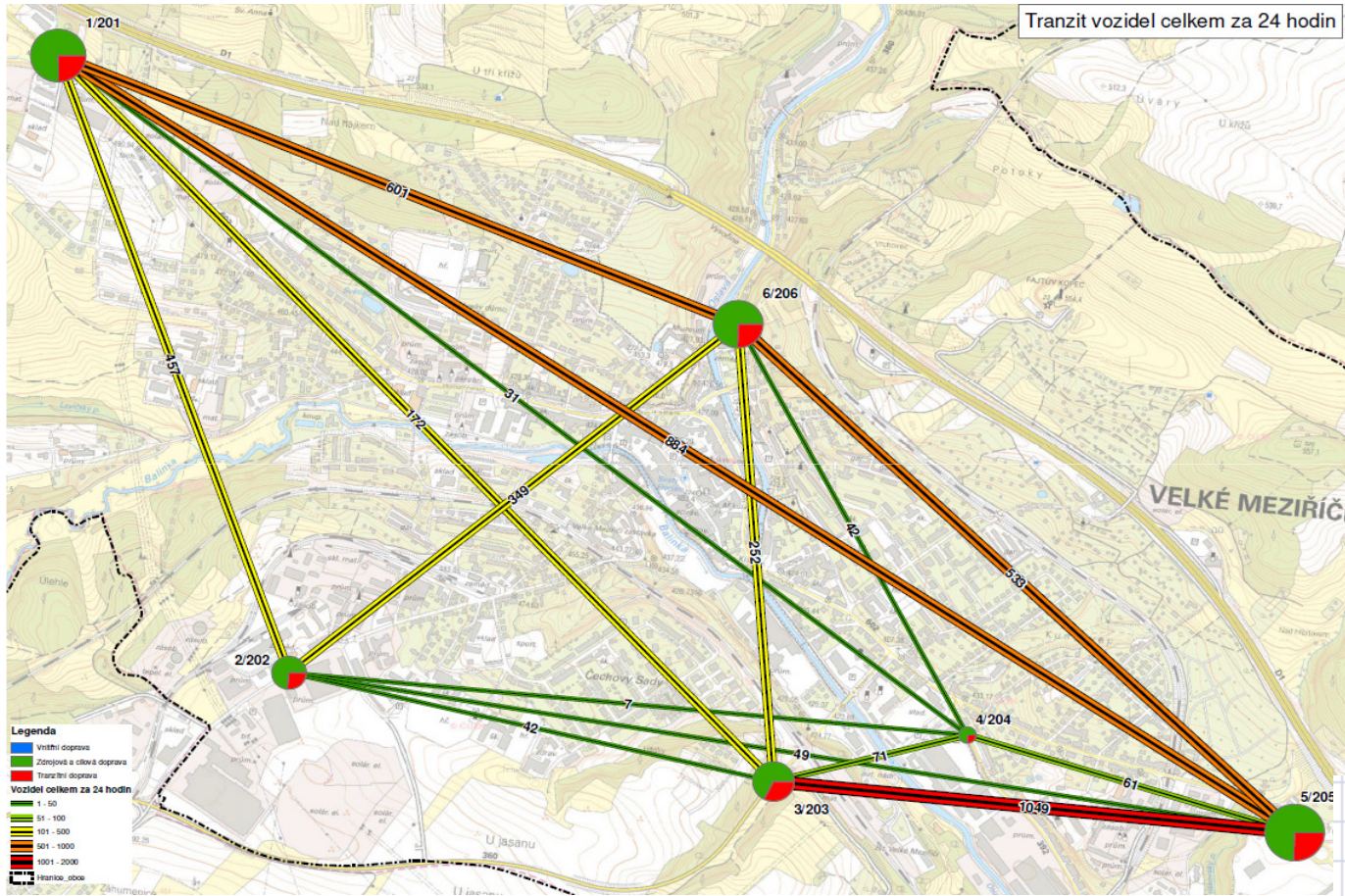
	Počet
Počet obyvatel města	11489
Počet obyvatel v lokalitách průzkumu	4772
Počet legálně parkujících	964
Počet nelegálně parkujících	490
Počet volných stání	112
Podíl nelegálně parkujících	34%
Podíl volných stání	8%
Nabídka stání	1076 míst
Poptávka stání	1454 vozidel
Bilance nabídka a poptávky	-378 míst
Stupeň automobilizace ve zvoleném území	305- 482 vozidel/1000 obyvatel
Průzkum postihl	41% populace Velkého Meziříčí



Základní komunikační síť - ZÁKOS



Tranzit



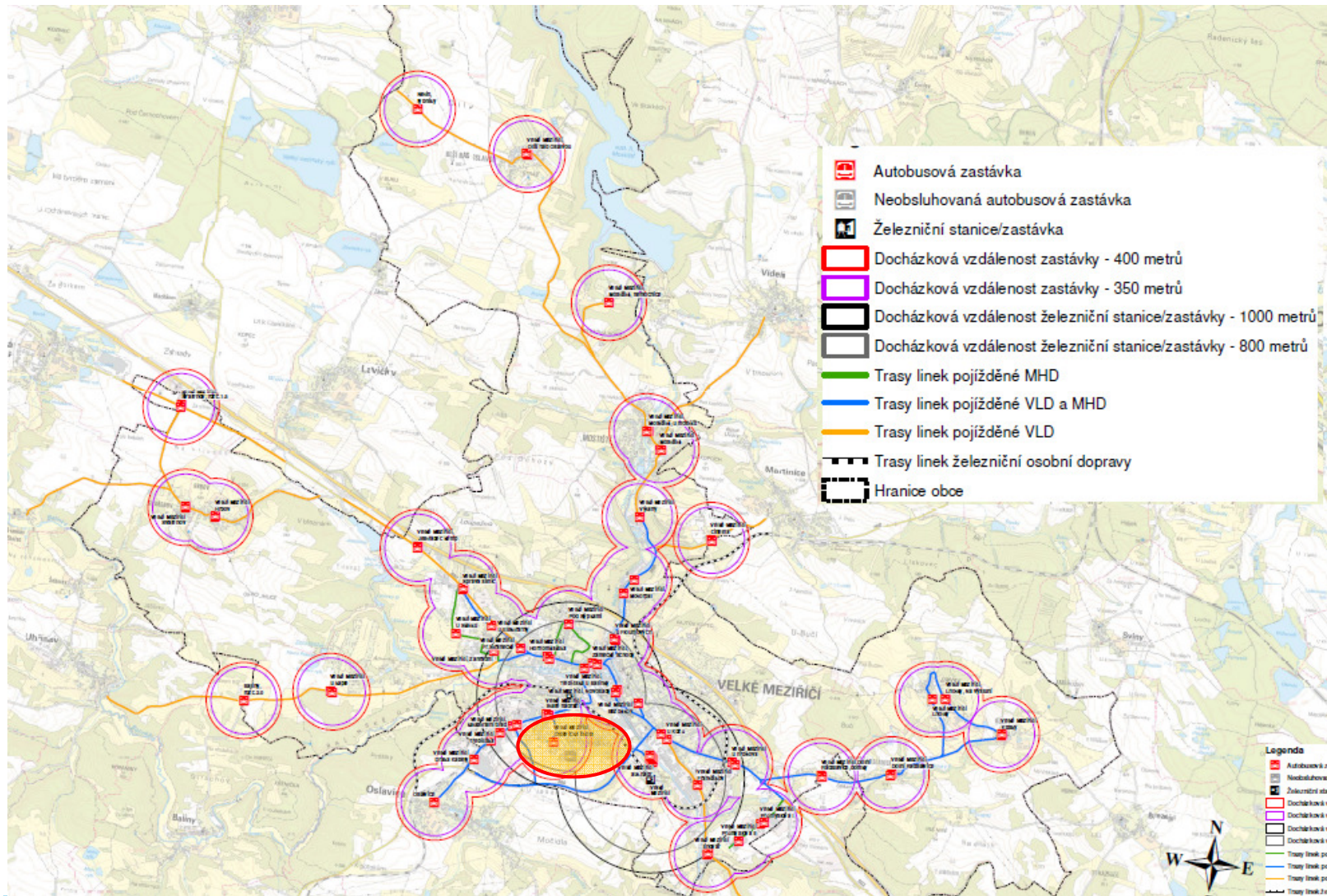
Tranzit nákladní za 24 hod

	201	202	203	204	205	206
1		12	15	0	90	17
2	7		0	0	0	2
3	17	0		0	47	5
4	2	0	0		5	0
5	92	0	57	0		12
6	10	0	2	0	10	

Kapacitní posouzení křižovatek

Číslo	Název	Typ křižovatky	Zátěž celkem za 24 hodin	Zátěž nákladní za 24 hodin
KR1	Oslavická x Třebíčská	Styková	7360	875
KR2	Hornoměstská – Uhřínovská (bezpečnost)	Styková	13389	2752
KR3	Hornoměstská x Skřivanova	Průsečná	15571	1600
KR4	Třebíčská x Hornoměstská	Okružní	15571	1523
KR5	Pod Hradbami – Novosady - Vrchovecká	Průsečná SSZ	20131	3431
KR6	Vrchovecká - Poříčí	Styková	8217	1270
KR7	Novosady x Komenského	Styková	14849	1675
KR8	Sokolovská x Poštovní	Styková	15321	2395
KR9	Sokolovská x Nad Gymnáziem	Styková	15994	2063
KR10	Sokolovská x K Novému nádraží	Průsečná SSZ	18115	3144
KR11	Sokolovská x Karlov	Okružní	14268	1800
KR12	Františkov – U Tržiště – Nad Pilou	Průsečná	5307	522
KR12	Františkov – U Tržiště – Nad Pilou	Průsečná	6279	481
KR13	K Novému nádraží - Čermákova	Styková	7595	1154
KR14	Karlov – Na Spravedlnosti	Styková	11561	2202
KR15	Třebíčská x Družstevní	Styková	6518	727
KR16	Karlov x Karlov	Okružní	9702	1125
KR17	Jihlavská x Arch. Neumanna	Styková	9059	1599

Veřejná linková doprava dostupnost zastávek

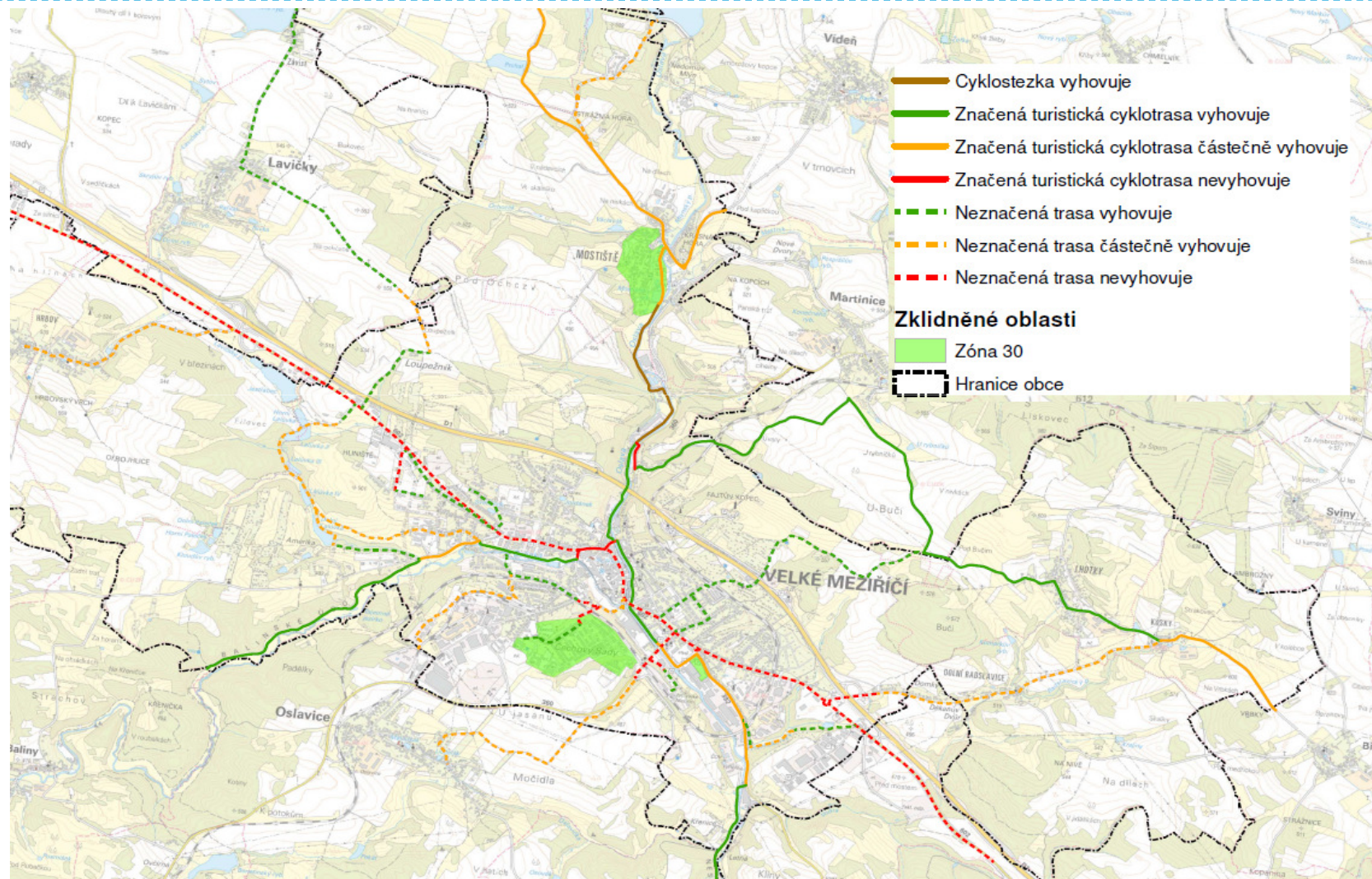


Veřejná linková doprava – obrat cestujících ve VLD

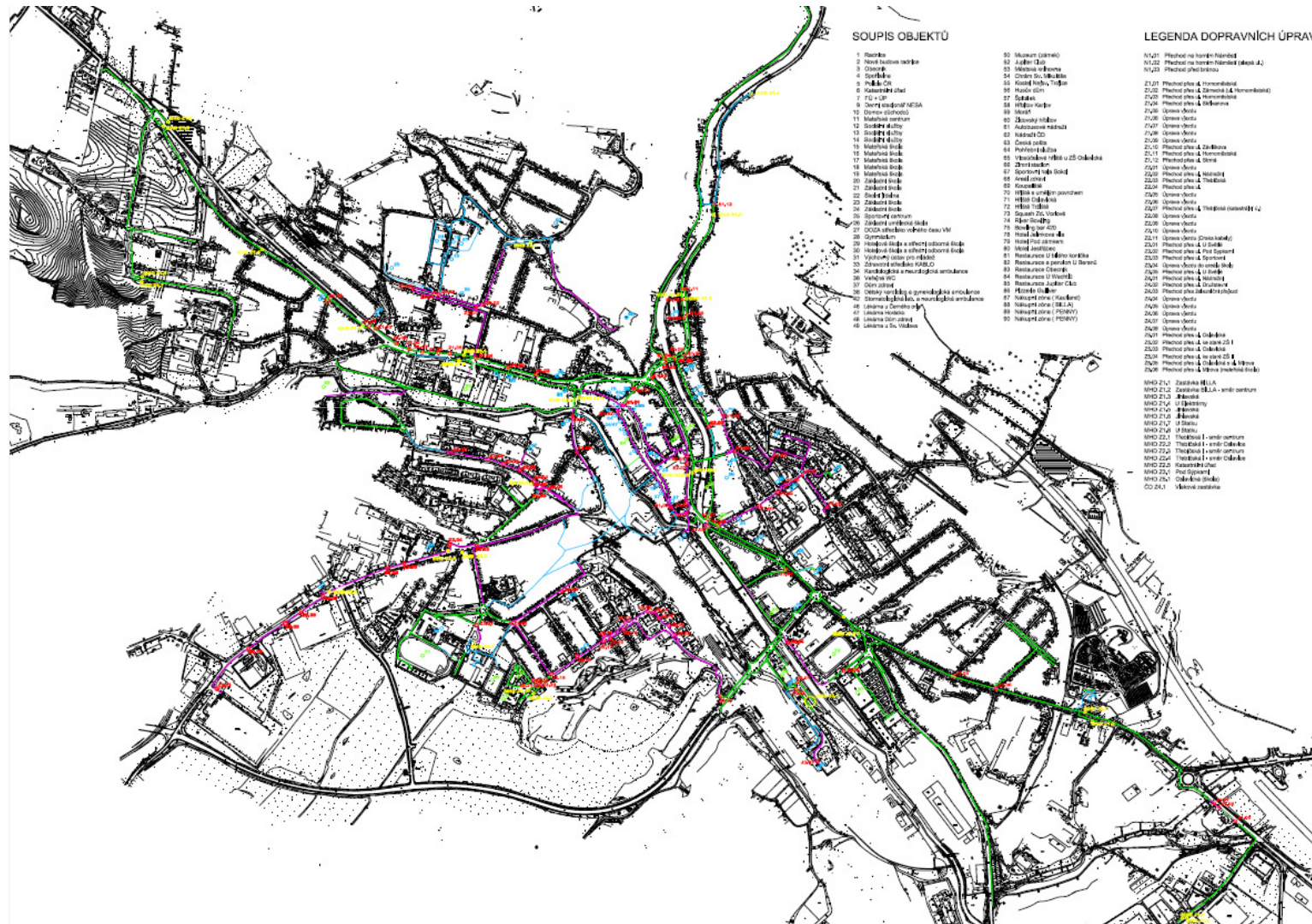
	Cestujících	Žáků	Studentů	Seniorů	Plné jízdné a ostatní
Novosady	775	319	82	71	303
Autobusové nádraží	510	181	56	32	241
U Floumových	205	155	7	9	34
Hornoměstská	138	46	14	8	70
U Kozů	132	69	13	6	44
Oslavická škola	92	42	17	4	29
Bezděkov	69	43	6	3	17
Zámecké schody	52	18	3	8	23
Staré nádraží	15	8	0	1	6
U hřbitova	25	7	2	0	16
Motorpal	17	3	1	0	13
Katastrální úřad	16	0	1	0	15



Hodnocení cyklistické sítě

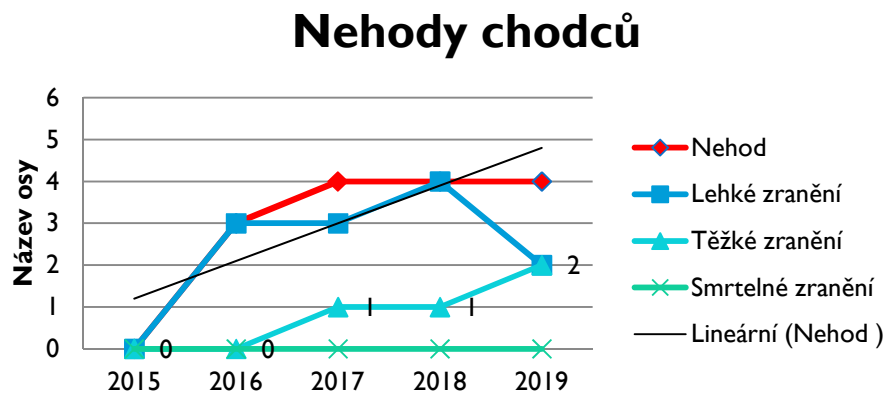
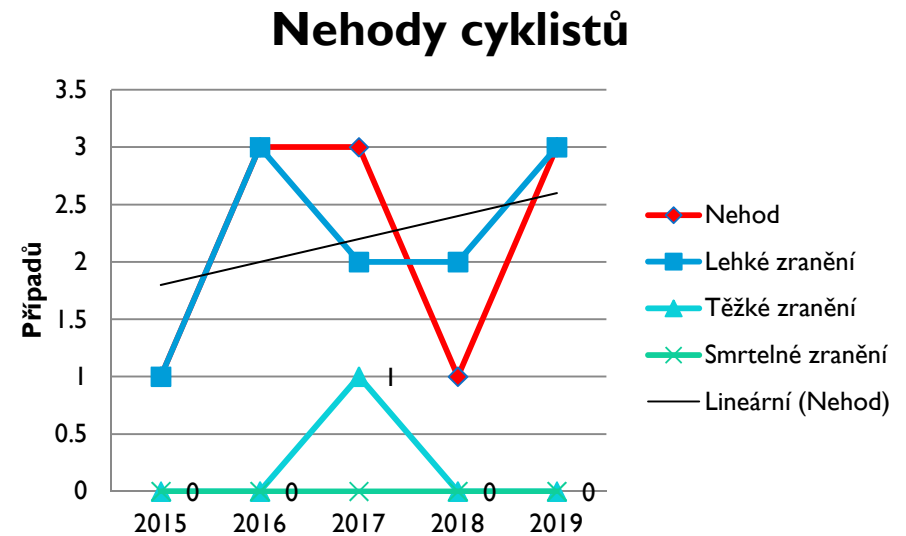
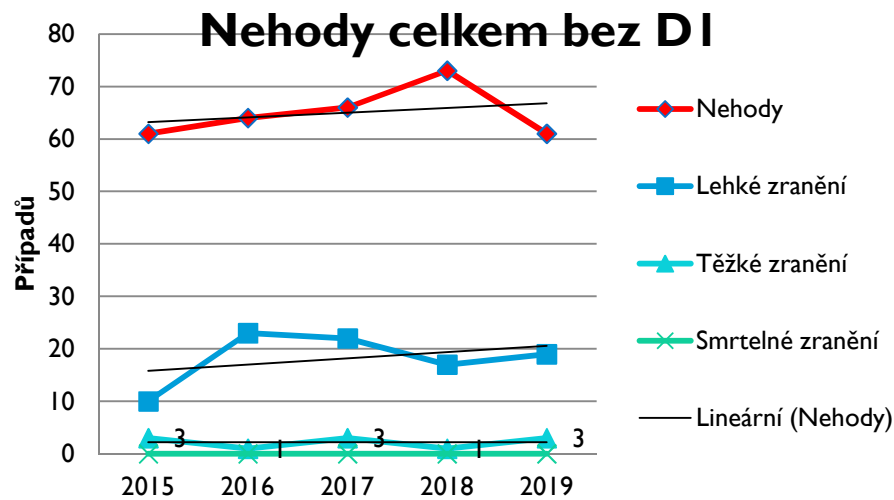


Pěší doprava, hodnocení tras

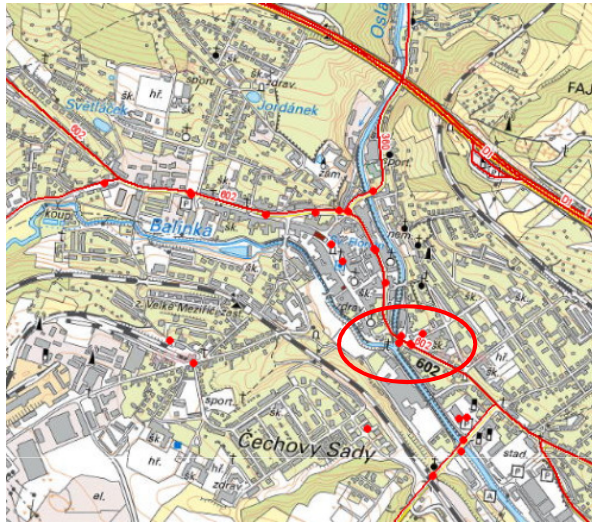


zdroj: v **Generel bezbariérové dopravy a bezbariérových tras na území města Velkého Meziříčí z roku 2016**

Dopravní nehody



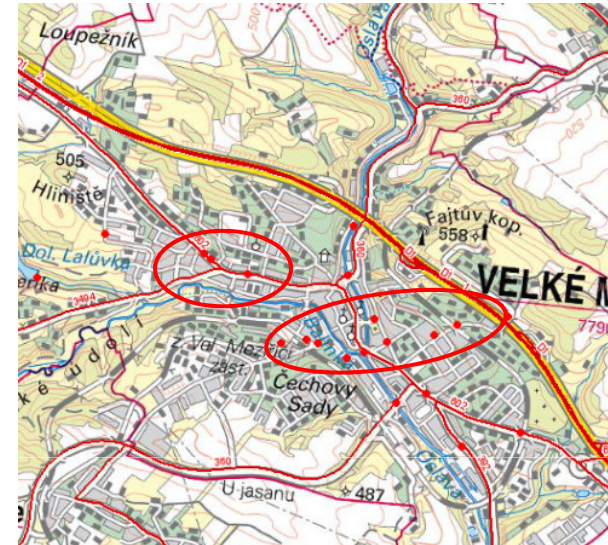
Dopravní nehody s chodci a cyklisty



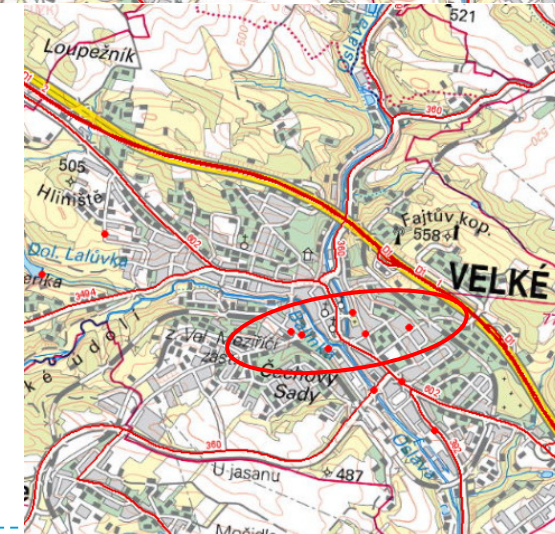
Nehody s chodci

Největším problémem
je křižovatka II/602 x
III/3404

Nehody s cyklisty



Havárie cyklistů



SWOT

Silné stránky

Neklesající počet obyvatel

Dostupnost – město krátkých vzdáleností

Historické centrum a zámek

Dostupnost dálnice

Bezpečnost průtahu, opravené přechody

Plynulost dopravy

Okružní křižovatky

Vstřícní řidiči, dodržující rychlost

Měření rychlosti

Dostatečné kapacity parkování v centru a Svitu

Dostatek garáží ve staré bytové zástavbě

Rozvoj a výstavba bytové zástavby

SSZ křižovatky umožňující výjezd z vedlejších neřízených křižovatek



SWOT

Slabé stránky	Řešeno návrhem
Chybějící obchvat	Ano (II/360)
Průtah silnice II/602 a II/360 městem	Částečně (D1)
Málo rozvinutá a nepropojená síť cyklostezek	Ano
Nedostatek odstavných míst (např. Nad Gymnáziem)	Rámcově
Dostupnost některých částí MHD	Ano
Profil komunikací – úzké ulice	Ne
Nákladní tranzitní doprava v souběhu s dálnicí	Ano
Nehodovost cyklistů na křižovatce II/602 x III/3494	Ano
Nehody s chodci na průtahu	Ano
Nízké využívání MHD mimo školní spoje	Ano
Kolony u křižovatek řízených SSZ (semafony)	Ano
Nevyhovující most na silnici II/360 ulice Vrchovecká	Ano
Chybějící chodník k Motorpalu (již je téměř dostavěn)	??
Nevyhovující parkoviště u koupaliště	Ano
Neschůdnost tras pro osoby se sníženou schopností pohybu nebo orientace	Ano



SWOT

Příležitosti	Řešeno návrhem
Vybudování cyklokultury a cyklistické sítě	Ano
Odvedení nákladní dopravy z průtahu	Ano
Zvýšení podílu MHD na dělbě přepravní práce	Ano
Revize parkování v dotyku s centrem	??Stav vyhovoval
Zvýšení bezpečnosti a plynulosti okružními křižovatkami	Ano
Řešení jednosměrných komunikací společně s parkováním a cyklodopravou	Ano
Zklidnění dopravy a rozvoj zón 30	Ano
Podpora elektromobility	Ano
Zrušení zpoplatnění dálnice D1 mezi 141 km a 146 km	Ano
Plocha bývalého Svitu	Ano
Možnost zavedení MHD zdarma	Ano
Možnost zavedení seniortaxi	Ano



SWOT

Hrozby

Nárůst automobilizace

Dopravní kolize a havárie

Odstavování vozidel v sídlištích

Nedodržování pravidel účastníku silničního provozu

Zvýšení počtu vozidel průtahu městem

Nevyužívání MHD

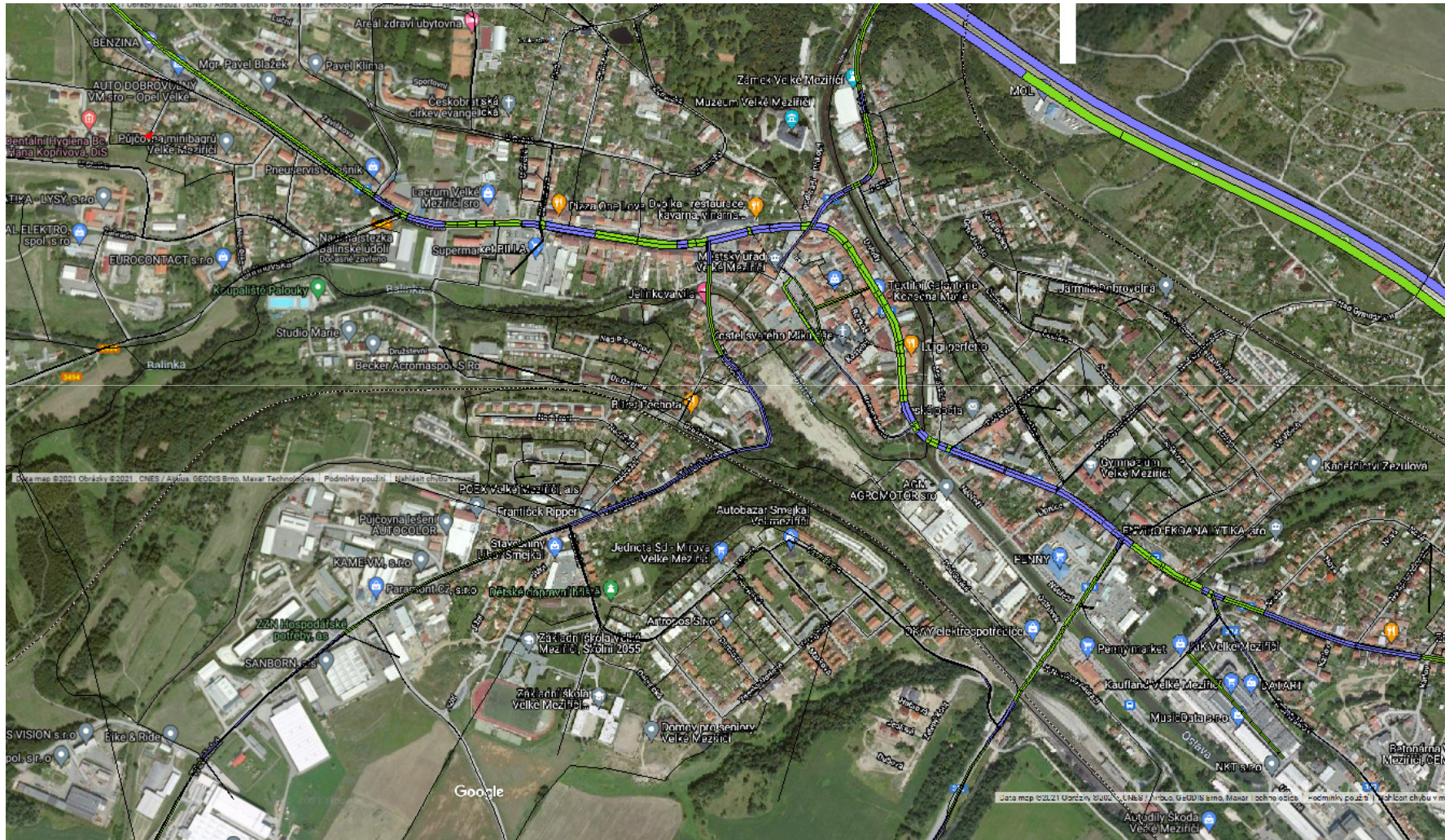
Zvýšení dopravních nehod s cyklisty

Zpoždění výstavby obchvatu

Nedostatek financí



Model dopravy kalibrace



Jakým slovem by mělo být Velké Meziříčí charakterizováno v roce 2035?



Vize plánu mobility

Velké Meziříčí - město s tradicí a perspektivou v srdci ČR

Možným východiskem je vize "Velké Meziříčí - město s tradicí a perspektivou v srdci ČR.", která byla stanovena v dokumentu Velké Meziříčí - vize rozvoje. Tato má dlouhodobou platnost a lze se sní ztotožnit i dnes.



Strategické cíle

Strategický cíl **A: BEZPEČNOST**

Zajistíme zvýšení pocitu bezpečí v dopravě. Rozšíříme a podpoříme bezpečnostní prvky/opatření ve městě pro bezpečný pohyb osob, zejména dětí.

Strategický cíl **B: INOVACE**

Půjdeme vzorem v používání inovativních technologií v dopravě (elektromobily, plug-in hybridy, přechod na bezuhlíkatá paliva apod.)

Strategický cíl **C: MÍSTO PRO ŽIVOT**

Zlepšíme podmínky pro život občanům města ve všech oblastech souvisejících s dopravou od hluku po parkování.

Strategický cíl **D: MANAGEMENT DOPRAVY**

Změníme vnímání udržitelných forem dopravy u veřejnosti a zajistíme kvalitní řízení mobility na muncipální úrovni. Zvýšíme vzájemnou ohleduplnost mezi účastníky provozu dle módů.



Opatření cíle bezpečnost



Opatření cíle inovace



Opatření cíle inovace



OPATŘENÍ B4

PODPORA VÝSTAVBY PARKOVACÍCH DOMŮ

Připravíme plán rozvoje parkovacích domů s cílem pomoci soukromému sektoru dobudovat potřebné parkovací kapacity v původní bytové zástavbě. Předpokládá se vznik SVJ vlastníků hromadných garáží v sídlištích. Garáže nabídnou také možnost nabíjení.



OPATŘENÍ B5

MĚSTSKÉ ELEKTROMOBILY

Pro snížení emisí ve městě zvýšíme podíl elektromobilů nebo plugin hybridů místo vozidel na fosilní paliva.



Opatření cíle místo pro život



Opatření cíle místo pro život



OPATŘENÍ C7
OBOUSMĚRNÝ POHYB CYKLISTŮ V JEDNOSMĚŘKÁCH

Zajistím
obousm
jednosm
pásu
jednop
komun
vozidel
od širě



OPATŘENÍ C10
SENIOR TAXI

Budeme iniciovat a finančně dále podporovat službu Senior Taxi, jako doplněk k MHD.



OPATŘENÍ C08
PODPORA A ROZVOJ MHD VČ. ZAJIŠTĚNÍ NOVÉHO TRASOVÁNÍ

B
st
ú



OPATŘENÍ C11
VÝSTAVBA SPOLEČNÝCH STEZEK

Zajistíme připojení pro cyklisty na definované základní síti výstavbou společných stezek pro cyklisty. Budeme pokračovat v jejich vyznačování a připojíme novými stezkami okolní obce, které nejsou dostatečně kvalitně napojeny.



OPATŘENÍ C09
ZLEPŠENÍ ZASTÁVEK VHD/MHD



OPATŘENÍ C12
REKONSTRUKCE ŽEL. TRATI

Budeme usilovat o rekonstrukci železniční trati pro podporu udržitelné dopravy dojížděky do spádového města v brzkém termínu. Toto je v gesci SŽDC.

Opatření cíle místo pro život



OPATŘENÍ C13
RESTRIKCE NÁKLADNÍ DOPRAVY



OPATŘENÍ C14
ROZŠÍŘENÍ ZÓNY PLACENÉHO STÁNÍ



OPATŘENÍ C15
PLACENÉ STÁNÍ REZIDENTŮ



OPATŘENÍ C16
K+R U ŠKOL

Pro zajištění většího bezpečí dětí při zajištění školní docházky budeme realizovat opatření pro bezpečné vysazování dětí u škol K+R a bezpečné prostory pro shromažďování dětí před školami. Kolem škol bude vymezena zóna bez aut.



OPATŘENÍ C17
MÍSTO PRO ODSTAVOVÁNÍ KAMIONŮ

Budeme usilovat o řešení odstavování nákladních vozidel v rámci zdrojů a cílů jejich dopravy na soukromých plochách a v rámci dálnice.

ny
y.



OPATŘENÍ C18 ÚPRAVA NEVYHOVUJÍCÍCH PROFILŮ ULIC A PŘEROZDĚLENÍ MÍSTA

Zajistíme rekonstrukci vybraných uličních profilů a přerozdělení místa mezi druhy dopravy ve prospěch pěší a cyklistické dopravy. Současně zvýšíme estetiku a funkčnost uličních profilů.



Opatření cíle místo pro život



OPATŘENÍ C19 REKONSTRUKCE KOMUNIKACÍ A MOSTŮ

Zajistíme opravu komunikací ve špatném technickém stavu a opravu mostů.



OPATŘENÍ C20 BIKESHARING

Zajistíme vybudování cyklistické kultury ve městě. Budeme i nadále podporovat službu sdílených kol.



OPATŘENÍ C21 PARKOVÁNÍ U SPORTOVIŠŤ A OBČANSKÉ VYBAVENOSTI

Zajistíme opravu parkoviště u sportovišť a občanské vybavenosti, zejména u koupaliště.



Opatření cíle management dopravy



OPATŘENÍ D1
BUDOVÁNÍ POZITIVNÍ IMAGE
UDRŽITELNÉ DOPRAVY

Pomocí propagačních aktivit ukážeme výhody a možnosti udržitelné dopravy s cílem změny v jejich chování a zlepšení zdraví obyvatelů města.



OPATŘENÍ D2
DOPRAVNÍ VÝCHOVA A OSVĚTA



OPATŘENÍ D3
KOMUNIKACE A INFORMOVANOST
ÚČASTNÍKŮ DOPRAVNÍHO PROVOZU

Budeme aktivně komunikovat s občany, organizacemi a veřejnými institucemi a zvýšíme informovanost veřejnosti o dopravní situaci ve městě, možnostech udržitelné dopravy a připravovaných projektech/aktivitách v dopravě.



OPATŘENÍ D4
KVALITNÍ DOPRAVNÍ
DOKUMENTACE

Zajistíme adekvátní přípravu dopravních dokumentací pro připravované projekty/stavby.

Opatření cíle management dopravy



OPATŘENÍ D5

INTEGROVANÝ DOPRAVNÍ SYSTÉM

Budeme podporovat prohloubení integrace MHD, VLD a železniční dopravy v rámci IDS pro zajištění koordinace jízdních řádů, uznávání jízdného a zlepšení služeb pro cestující.

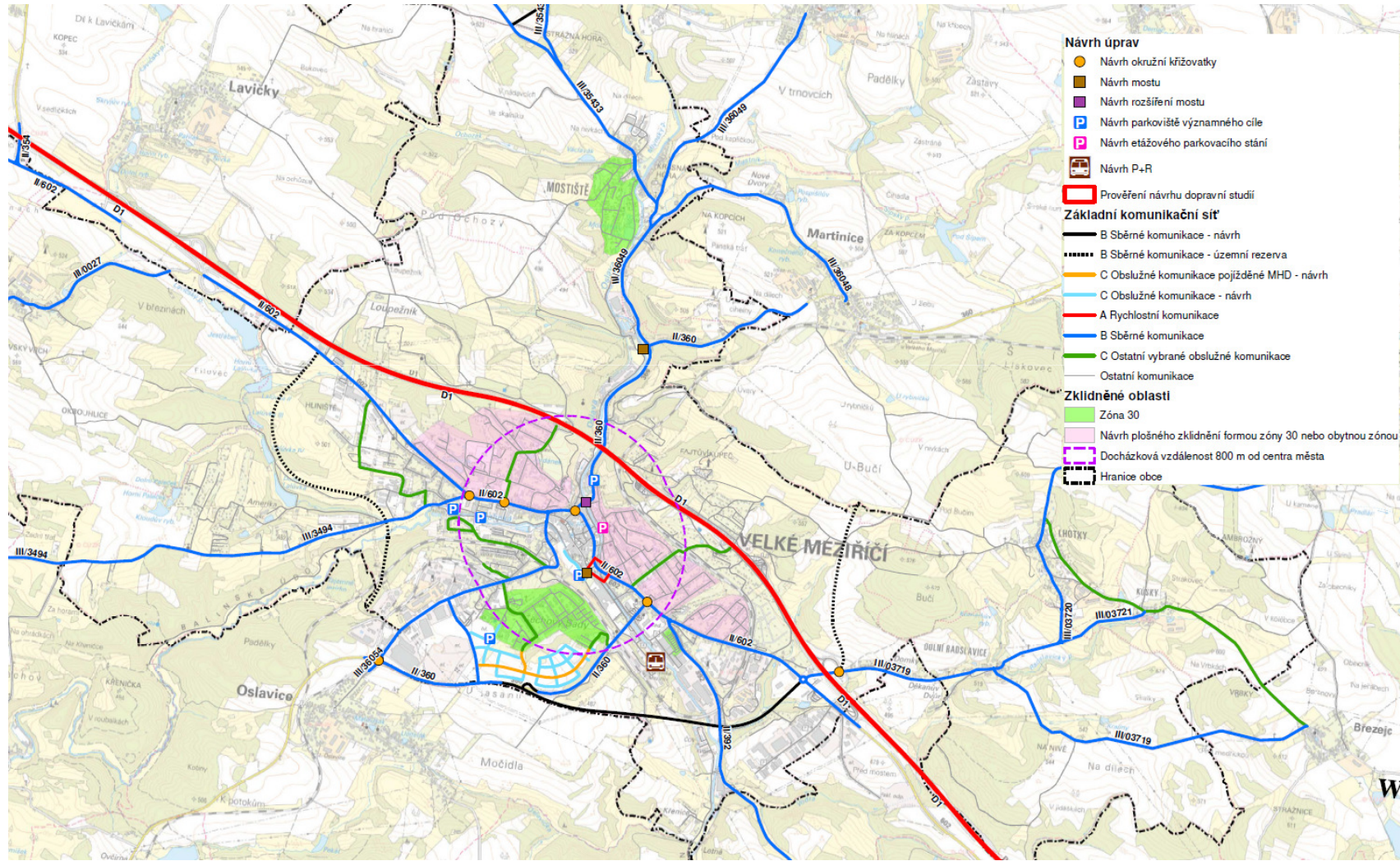


OPATŘENÍ D6

MANAŽER MOBILITY

Pro zajištění realizační fáze zřídíme pozici manažera mobility, který bude koordinovat postup prací navržených plánem mobility a který bude prosazovat udržitelnou dopravu ve městě.

Návrh úprav sítě IAD



Návrh úprav sítě IAD

Název	Kapacita/délka	Orientační náklady Kč	Priorita
Návrh komunikace MO1p (Čechovy sady)	3575m	65,8 mil. (soukromý investor)	
Návrh komunikace MO2p (Čechovy sady)	1121m	12,9mil. (soukromý investor)	
Přeložka II/360 východní obchvat	2554 m	Kraj Vysočina	
Přeložka II/360 studie Kozlov	1327 m	Kraj Vysočina	
Propoj II/360 a II/602 (rezerva)	2565 m	Kraj Vysočina	
Přeložka III/35437 k nemocnici	324 m	Kraj Vysočina	



Návrh úprav sítě IAD

Název	Kapacita/délka	Orientační náklady Kč	Priorita
III/3494 x II/602	I ks	16 mil.	
II/602 x Billa	I ks	16 mil.	
II/602 x II/360 Vrchovecká	I ks	16 mil.	
II/602 x II/360 K Novému nádraží	I ks	16 mil.	
II/360 x III/36054	I ks	16 mil.	
Úprava mostu II/360	500 m ²	30 mil.	
Zrušení zpoplatnění DI	I ks	0,2 mil.	

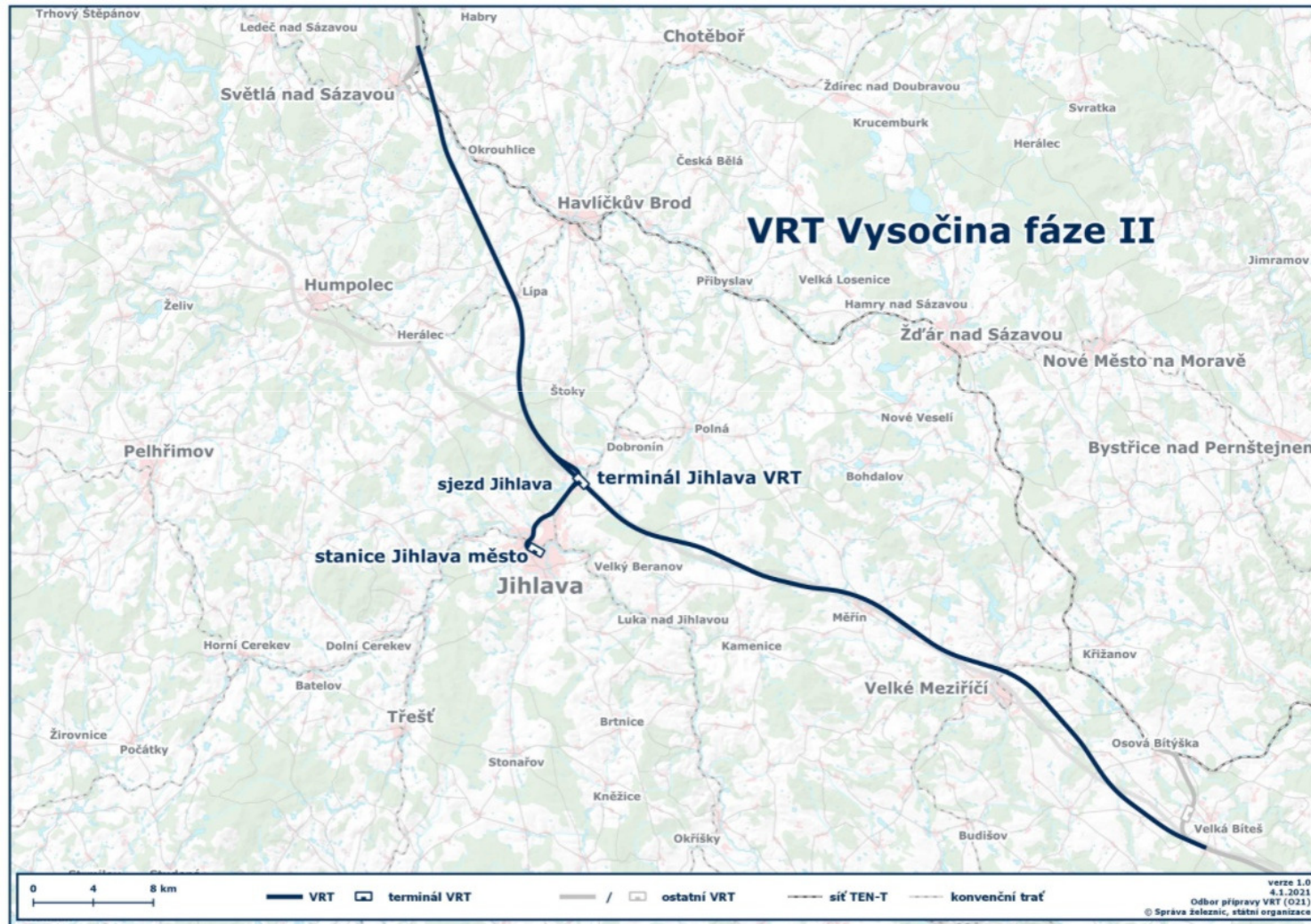


Návrh parkovacích kapacit

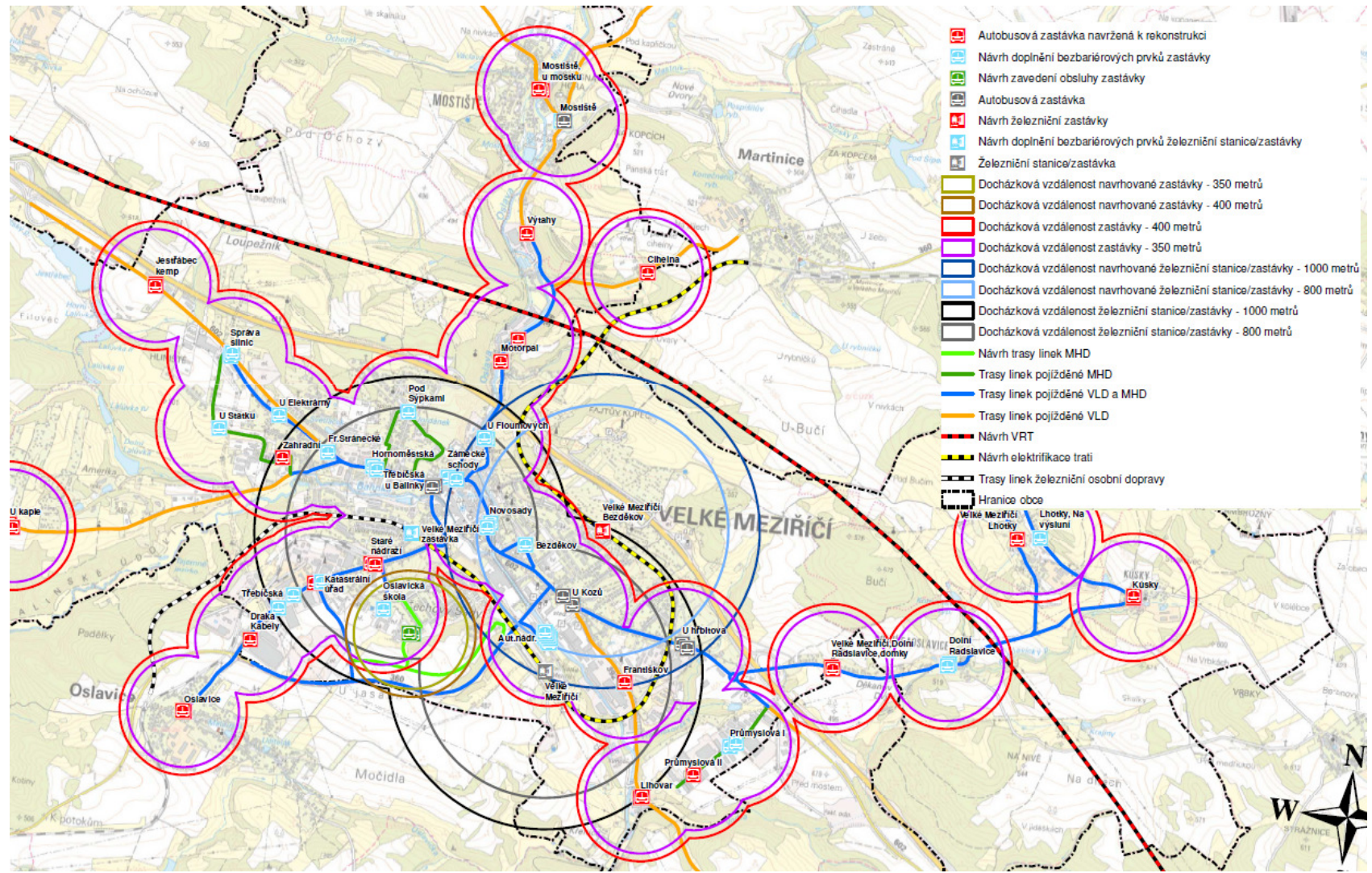
Název	Počet míst	Orientační náklady Kč	Priorita
U koupaliště (tráva)	40 míst	2 mil.	
U Koupaliště Sanborn	70 míst	3,5 mil.	
U nemocnice	až 240 míst	Soukromý investor	
U Bazénu	70 míst	3,5 mil.	
U zimního stadionu	33 Míst	2 mil.	
P+R u AN	120 míst	6 mil.	
V sídlištích	Řešit šikmým a kolmým stáním		



VRT SŽDC



Návrh úprav sítě veřejné dopravy



Návrh úprav sítě veřejné dopravy

Název	Počet	Orientační náklady v Kč	Priorita
Zastávky bez úprav	7		
Návrh bezbariérových prvků zastávky (BUS)	36	4 mil.	
Návrh rekonstrukce zastávky (BUS)	38	19 mil.	
Úprava Velké Meziříčí zastávka (BUS)	1	SŽDC	
Obsluha MHD	1647 m x 9 spojů	+ 0,1 mil.	
Návrh elektrifikace trati 257	SŽDC		
Návrh nové žel. zastávky Bezděkov	1	SŽDC	



Další návrh úpravy veřejné dopravy

Další návrhy úprav MHD

Návrh přejmenování zastávky U Floumových -> Zimní Stadion

VLD – Nerušit druhou nejvíce zatíženou zastávku Autobusové nádraží.

Linka 1 zrušit.

Linka 3 zrušit.

Návrh Elektrifikace trati 257 (stavba SŽDC)

Návrh zřízení nové zastávky na trati 257 (stavba SŽDC)



Elektrotaxi

Vozidlo je v majetku města

Provoz zajišťuje soukromá společnost (s.r.o.)

Dotace je 60 000 – 200 000 ročně.

	Nástupní sazba v Kč	Cena za km/Kč	Čekání min/Kč	Skupina klientů	V čase od - do
1	20	15	4	Občané Klimkovic a pacienti lázní	7 až 19
2	20	22	4	Občané Klimkovic a pacienti lázní - noční tarif	19 až 7
3	20	20	4	Klienti mimo Klimkovice 1 + Liftago	0 až 24
4	25	25	4	Klienti mimo Klimkovice 2 + Liftago	0 až 24
5	30	30	4	Klienti mimo Klimkovice 3 + Liftago	0 až 24
6	40	40	4	Klienti mimo Klimkovice 4 + Liftago	0 až 24
7	10	0	0	Senioři s doprovodem (nad 70let) a děti (do 15let) s doprovodem jen Klimkovice	7 až 19
8	40	0	0	Senioři s doprovodem (nad 70let) a děti (do 15let) s doprovodem jen FNO Poruba	7 až 19
9	0	8	0	Senioři s doprovodem (nad 70let) a děti (do 15let) s doprovodem mimo Klimkovice a FNO Poruba	7 až 19

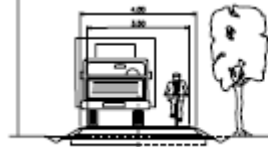


Návrh úprav cyklistické sítě

ŽIVIČNÁ KONSTRUKCE TYP A (PRO POJEZD TĚŽKÝCH VOZIDEL)

JEDNOTKOVÁ CENA: 1.500,- Kč/M²

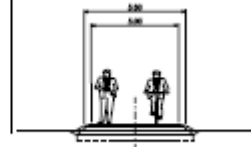
■ oddělení jízdy od
 ostatní vozovky
 ■ oddělení jízdy od ostatní
 vozovky (pro MOP)
 ■ oddělení jízdy od ostatní
 vozovky (pro MOP)
 ■ oddělení jízdy od ostatní
 vozovky (pro MOP)
 ■ oddělení jízdy od ostatní
 vozovky (pro MOP)



ŽIVIČNÁ KONSTRUKCE TYP B (POUZE PRO CYKLISTY A PĚŠI)

JEDNOTKOVÁ CENA: 1.200,- Kč/M²

■ oddělení jízdy od
 ostatní vozovky
 ■ oddělení jízdy od ostatní
 vozovky (pro MOP)
 ■ oddělení jízdy od ostatní
 vozovky (pro MOP)
 ■ oddělení jízdy od ostatní
 vozovky (pro MOP)



ŽIVIČNÁ KONSTRUKCE TYP C (POUZE ŽIVIČNÝ KRYT)

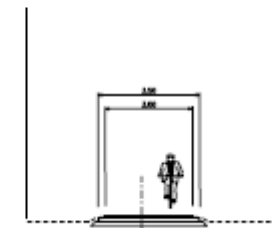
JEDNOTKOVÁ CENA: 800,- Kč/M²

■ oddělení jízdy od
 ostatní vozovky
 ■ oddělení jízdy od ostatní
 vozovky (pro MOP)



LOKÁLNÍ OPRAVA ŽIVIČNÉ KONSTRUKCE

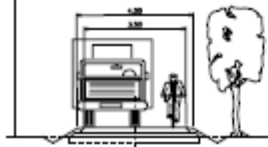
JEDNOTKOVÁ CENA: 300,- Kč/M²



MLATOVÁ KONSTRUKCE TYP D (PRO POJEZD TĚŽKÝCH VOZIDEL)

JEDNOTKOVÁ CENA: 800,- Kč/M²

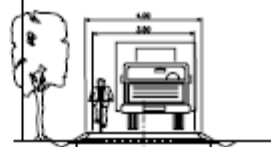
■ oddělení jízdy od
 ostatní vozovky
 ■ oddělení jízdy od ostatní
 vozovky (pro MOP)
 ■ oddělení jízdy od ostatní
 vozovky (pro MOP)
 ■ oddělení jízdy od ostatní
 vozovky (pro MOP)



UPRAVENÁ MLATOVÁ KONSTRUKCE TYP E (VÍZ TYP D PRO VELKÉ SKLONY)

JEDNOTKOVÁ CENA: 1.000,- Kč/M²

■ oddělení jízdy od
 ostatní vozovky
 ■ oddělení jízdy od ostatní
 vozovky (pro MOP)
 ■ oddělení jízdy od ostatní
 vozovky (pro MOP)
 ■ oddělení jízdy od ostatní
 vozovky (pro MOP)



MLATOVÁ KONSTRUKCE TYP F (POUZE PRO PĚŠI A CYKLISTY)

JEDNOTKOVÁ CENA: 800,- Kč/M²

■ oddělení jízdy od
 ostatní vozovky
 ■ oddělení jízdy od ostatní
 vozovky (pro MOP)
 ■ oddělení jízdy od ostatní
 vozovky (pro MOP)



POUZE KONSTRUKCE

CENA KONSTRUKCE + 0,- Kč/M²

KONSTRUKCE VOZOVKY A TĚLESO S ODVODNĚNÍM

CENA KONSTRUKCE + 300,- Kč/M²

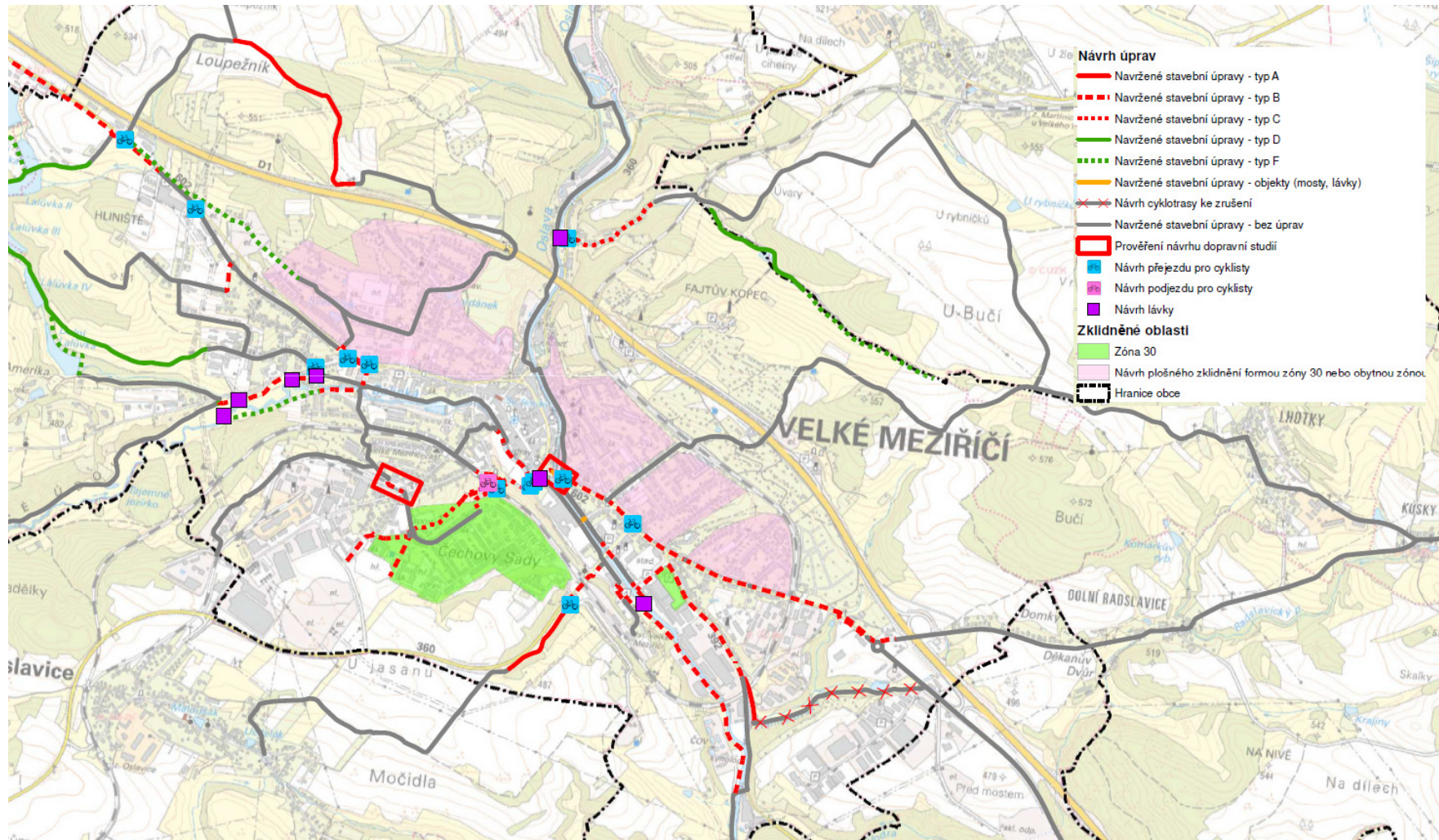
■ oddělení jízdy od ostatní
 vozovky (pro MOP)
 ■ oddělení jízdy od ostatní
 vozovky (pro MOP)

KONSTRUKCE VOZOVKY, TĚLESO S ODVODNĚNÍM A OPĚRNÁ ZIDKA

CENA KONSTRUKCE + 800,- Kč/M²



Návrh úprav cyklistické sítě



Návrh úprav sítě cyklistických tras

Název	Počet/délka	Orientační náklady v Kč.	Priorita
Návrh A (obslužná komunikace)	1709 m	14,3 mil.	
Návrh B (stezka)	7816 m	37,5 mil.	
Návrh C (stezka, položení krytu)	1179 m	4,2 mil.	
Návrh D (mlaty obslužná komunikace)	2631 m	10,5 mil.	
Návrh F (mlaty stezka)	3887 m	12,2 mil.	
Přejezdy pro cyklisty	12	6 mil.	
Návrh lávek	7	35 mil.	
Podjezd pod tratí	35 m	15 mil.	



Nové mosty a lávky IAD a cyklo

Název	Plocha	Orientační náklady Kč	Priorita
MO I Výtahy – II/360	220 m ²	10 mil.	
MO2 Svit – II/602	670 m ²	30 mil.	
Lávka pro cyklisty a pěší Kaufland	170 m ²	8 mil.	
Lávka pro cyklisty Nábřeží - Komenského	170 m ²	8 mil.	
Lávka pro cyklisty Uhřínovská přes Balinku	100 m ²	5 mil.	
Přes Oslavu u Kaple Sedmibolestné Panny Marie	100 m ²	5 mil.	
Variantní trasa u koupaliště 3 lávky	300 m ²	15 mil.	



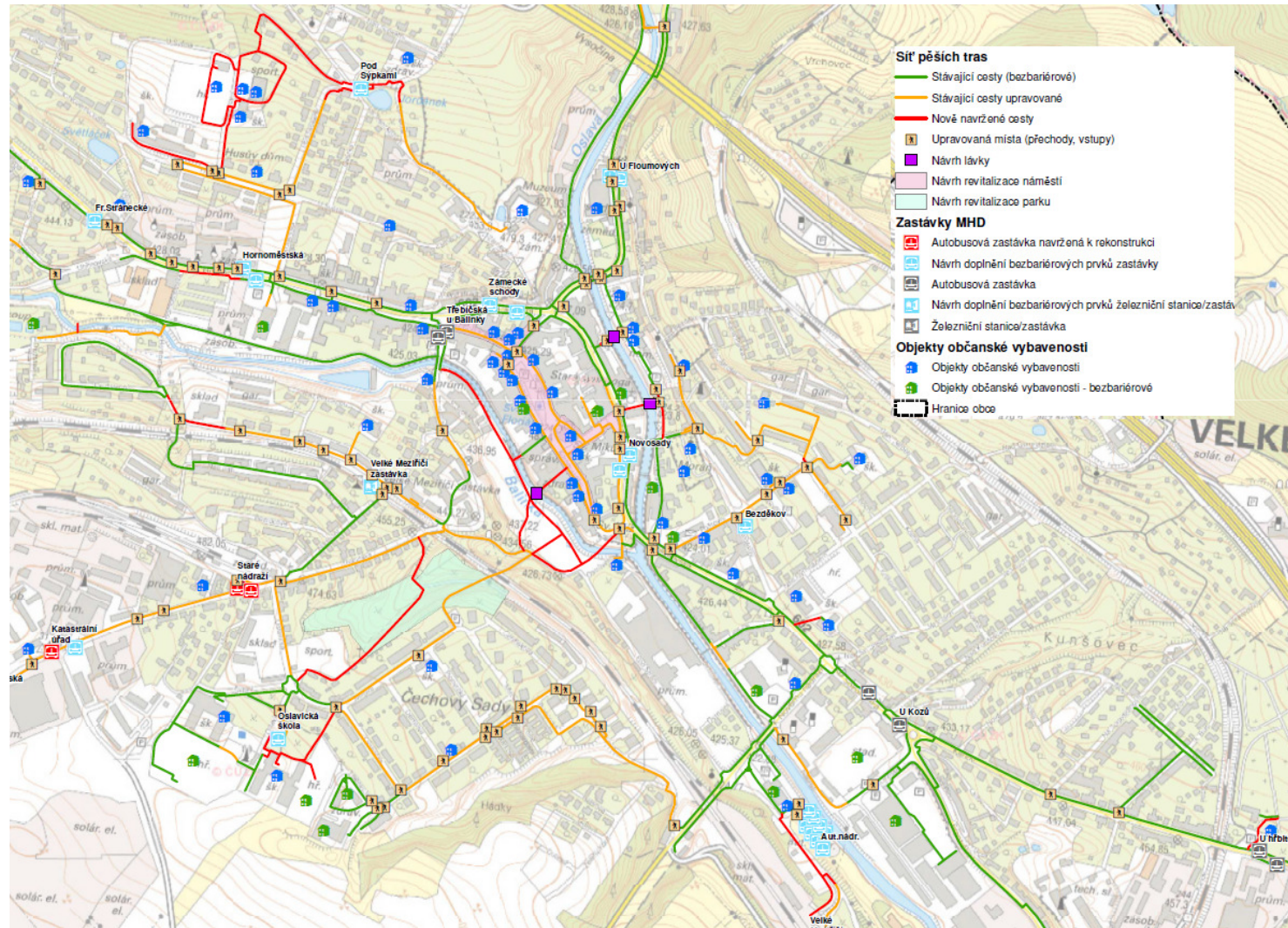
Další návrh doplnění cyklistické kultury

Návrh bikesharingu 0,5 mil. – 1 mil. Kč./rok

Jednosměrné komunikace s šířkou vozovky > 3.75 m budou doplněny cyklisty v protisměru.



Návrh úprav pěší sítě



Návrh úprav sítě pěších tras

Název	Počet/délka	Orientační náklady v Kč.	Priorita
Vyhovující	19414 m		
K rekonstrukci	9819 m	59,0 mil.	
Nově navržené	4225 m	26,0 mil.	
Upravovaná místa	99 m	10,0 mil.	
Revitalizace náměstí	21,7 tis. m ²	100 mil?	
Revitalizace parku	30,8 tis. m ²	???	
Lávka u synagogy	2	4 mil.	
Lávka přes Balinku	1	2 mil.	



Další návrh úpravy pěší sítě

Návrh na řešení přechodů přes II/602 u ulice Nábřeží
Osazení SSZ na přechodu přes II/602 u ulice Poštovní



Parkování a odstavování vozidel

- ▶ Navrženo je řešení parkování významných cílů
- ▶ Parkování v centru je zpoplatněno. Na něj navazuje parkování v bývalém Svitu. V docházkové vzdálenosti je Dům zdraví.
- ▶ V sídlištích se předpokládá postupné navyšování počtu míst, kde je to možné. Uliční profily šířky 17 m poskytují omezené možnosti k řešení parkování.
- ▶ Rozvoj elektromobility je následujících 10 letech nevyhnutelný.





Evropská unie
Evropský sociální fond
Operační program Zaměstnanost

Ing. Petr Macejka Ph.D a kol.
petr.macejka@udimo.cz



DĚKUJI ZA POZORNOST

Prosím o diskusi