



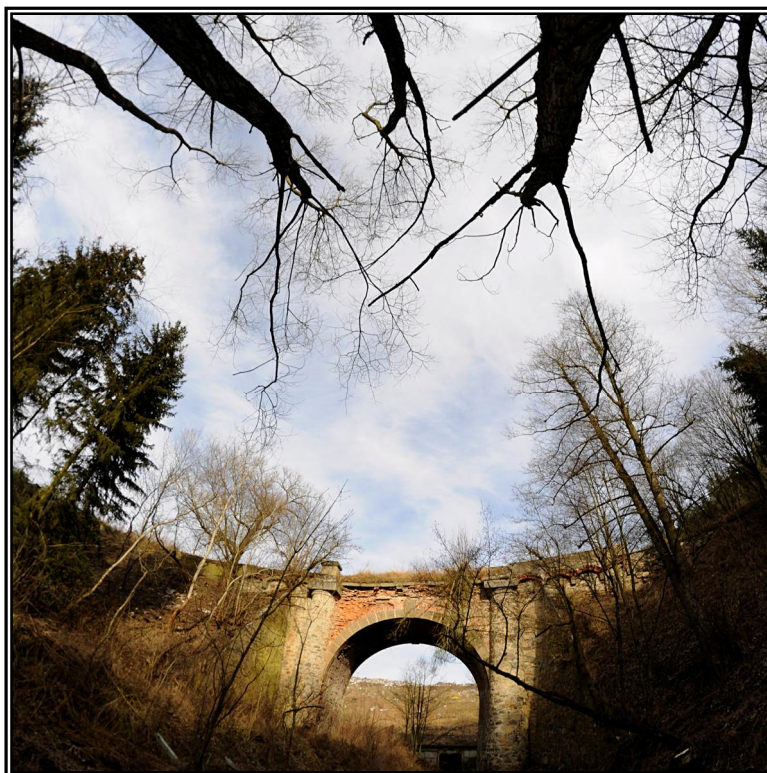
Jeřábkova 5, 602 00 Brno

SEA

Vyhodnocení vlivu na životní prostředí

ZMĚNA Č. 1 ÚZEMNÍHO PLÁNU

PETRÁVEČ



Brno, duben 2015

Objednatel:

Městský úřad Velké Meziříčí

Radnická 29/1

594 13 Velké Meziříčí

Zpracovatel posuzované dokumentace:

Ing. arch. Jiří Hašek

Urbanistické středisko Jihlava

Matky Boží 1181/11

586 01 Jihlava

Zhotovitel vyhodnocení:

AGERIS s.r.o.

Jeřábkova 1848/5

602 00 Brno

Seznam zpracovatelů:

Zodpovědný projektant: Ing. Alexandr Mertl - Ekologické inženýrství

Trstěnice č.p. 106, Trstěnice u Litomyšle 569 57

Držitel autorizace podle zákona č. 100/2001 Sb., §19 a § 24 (osvědčení MŽP ČR o odborné způsobilosti k hodnocení vlivu staveb a činností na životní prostředí č.j. 961/196/OPV/93, prodloužené rozhodnutím MŽP ČR č.j. 45335/ENV/06; 50206/ENV/11 do 31.12.2016.

Vypracoval

Ing. Michal Kovář, Ph.D., AGERIS s.r.o.

Autorizovaný projektant ÚSES - ČKA 03 846

Tel: 731 112 153 E-mail: michal.kovar@ageris.cz

Obsah

ÚVOD	1
1. STRUČNÉ SHRNU TÍ OBSAHU A HLAVNÍCH CÍLŮ ÚZEMNĚ PLÁNOVACÍ DOKUMENTACE, VZTAH K JINÝM KONCEPCÍM.	3
2. ZHODNOCENÍ VZTAHU ÚZEMNĚ PLÁNOVACÍ DOKUMENTACE K CÍLŮM OCHRANY ŽIVOTNÍHO PROSTŘEDÍ PŘIJATÝM NA VNITROSTÁTNÍ ÚROVNI	5
1.1 Výčet vybraných koncepčních dokumentů se vztahem k životnímu prostředí a zdraví obyvatel.....	5
Národní koncepční dokumenty	6
Krajské koncepční dokumenty	6
Komunální koncepční dokumenty	6
1.2. Popis vybraných strategických dokumentací a přehled jejich cílů	7
1.2.1. Státní politika životního prostředí 2012 - 2020	7
1.2.2. Aktualizace státního programu ochrany přírody a krajiny.....	8
1.2.3. Strategie udržitelného rozvoje České republiky	8
1.2.4. Politika územního rozvoje České republiky.....	9
1.2.5. Akční plán zdraví a životní prostředí ČR	10
1.2.6. Zásady územního rozvoje Kraje Vysočina	11
1.2.7. Strategie ochrany krajinného rázu Kraje Vysočina	11
3. ÚDAJE O SOUČASNÉM STAVU ŽIVOTNÍHO PROSTŘEDÍ V ŘEŠENÉM ÚZEMÍ A JEHO PŘEDPOKLÁDANÉM VÝVOJI, POKUD BY NEBYL UPLATNĚN ÚZEMNÍ PLÁN	13
Geomorfologické poměry.....	13
Regionálně geologické členění	14
Petrografická skladba území	14
Těžba nerostných surovin.....	15
Radonové pozadí	16
Staré ekologické zátěže	16
Půdní poměry	17
Ochrana zemědělského půdního fondu	17
Ochrana pozemků určených k plnění funkcí lesa	19
Zranitelné oblasti	19

Klimatické poměry	20
Kvalita ovzduší	20
Oblasti se zhoršenou kvalitou ovzduší	21
Registr emisí a zdrojů znečištění ovzduší	22
Hydrologické poměry.....	22
Podzemní vody	24
Chráněné oblasti přirozené akumulace vod	24
Protipovodňová ochrana.....	24
Přirozená vegetace území	25
Hluk, vibrace.....	25
4. CHARAKTERISTIKY ŽIVOTNÍHO PROSTŘEDÍ, KTERÉ BY MOHLY BÝT UPLATNĚNÍM ÚZEMNÍHO PLÁNU VÝZNAMNĚ OVLIVNĚNY	31
5. SOUČASNÉ PROBLÉMY A JEVY ŽIVOTNÍHO PROSTŘEDÍ, KTERÉ BY MOHLY BÝT UPLATNĚNÍM ÚZEMNÍHO PLÁNU VÝZNAMNĚ OVLIVNĚNY, ZEJMÉNA S OHLEDEM NA ZVLÁŠTĚ CHRÁNĚNÁ ÚZEMÍ A PTAČÍ OBLASTI	32
5. 1. Velkoplošná a maloplošná zvláště chráněná území	32
5. 2. Přírodní parky	32
5. 3. Památné stromy	33
5. 4. Významné krajinné prvky.....	33
5. 5. NATURA 2000	33
5. 6. Územní systém ekologické stability	33
5. 7. Krajinný ráz území	34
6. ZHODNOCENÍ STÁVAJÍCÍCH A PŘEDPOKLÁDANÝCH VLIVŮ NAVRHOVANÝCH VARIANT POLITIKY ÚZEMNÍHO ROZVOJE NEBO ÚZEMNĚ PLÁNOVACÍ DOKUMENTACE, VČETNĚ VLIVŮ SEKUNDÁRNÍCH, SYNERGICKÝCH, KUMULATIVNÍCH, KRÁTKODOBÝCH, STŘEDNĚDOBÝCH A DLOUHODOBÝCH, TRVALÝCH A PŘECHODNÝCH, Kladných a záporných; HODNOTÍ SE VLIVY NA OBYVATELSTVO, BIOLOGICKOU ROZMANITOST, FAUNU, FLORU, PŮDU, VODU, OVZDUŠÍ, KLIMA, HMOTNÉ STATKY, KULTURNÍ DĚDICTVÍ VČETNĚ DĚDICTVÍ ARCHITEKTONICKÉHO A ARCHEOLOGICKÉHO A VLIVY NA KRAJINU VČETNĚ VZTAHŮ MEZI UVEDENÝMI OBLASTMI VYHODNOCENÍ.....	38
VYHODNOCENÍ ZASTAVITELNÝCH PLOCH	39
Plochy pro rodinné bydlení (Br).....	39
Plochy pro průmyslovou výrobu a ostatní odvětví (Vp)	41

Stavové plochy Vp	46
U5 - Návrhová plocha (veřejných dopravních pásů) pro místní komunikaci ke zlepšení dopravního napojení průmyslové zóny (Ue).....	47
7. POROVNÁNÍ ZJIŠTĚNÝCH NEBO PŘEDPOKLÁDANÝCH Kladných A Záporných vlivů podle jednotlivých variant řešení a jejich zhodnocení.....	48
8. POPIS NAVRHOVANÝCH OPATŘENÍ PRO PŘEDCHÁZENÍ, SNÍŽENÍ NEBO KOMPENZACI VŠECH ZJIŠTĚNÝCH NEBO PŘEDPOKLÁDANÝCH ZÁVAŽNÝCH záporných vlivů na životní prostředí	50
9. ZHODNOCENÍ ZPŮSOBU ZAPRACOVÁNÍ VNITROSTÁTNÍCH CÍLŮ ochrany životního prostředí do územního plánu a jejich zohlednění při výběru variant řešení.....	52
10. NÁVRH UKAZATELŮ PRO SLEDOVÁNÍ VLIVŮ ÚZEMNÍHO PLÁNU NA životní prostředí	56
11. NÁVRH POŽADAVKŮ NA ROZHODOVÁNÍ VE VYMEZENÝCH PLOCHÁCH A KORIDORECH Z HLEDISKA MINIMALIZACE NEGATIVNÍCH VLIVŮ NA životní prostředí.....	58
12. NETECHNICKÉ SHRUTÍ VÝŠE UVEDENÝCH ÚDAJŮ	59

ÚVOD

Strategické hodnocení vlivů na životní prostředí (SEA) je systematický proces hodnocení důsledků navrhovaných politik, plánů a programů na životní prostředí. Účelem vyhodnocení SEA je zajistit, aby se strategické cíle ochrany životního prostředí a zdraví obyvatelstva staly součástí hodnocené územně plánovací dokumentace a také součástí přípravy a tvorby její koncepce.

Vyhodnocení vlivů územně plánovací dokumentace: „Změna č. 1 Územního plánu Petráveč“ na životní prostředí (dále jen vyhodnocení) je zpracováno podle ustanovení §10i) zákona č. 100/2001 Sb., o posuzování vlivů na životní prostředí, v platném znění a ustanovení § 19 odst. 2 zákona č. 183/2006 Sb., o územním plánování a stavebním řádu (stavební zákon). Vyhodnocení je zpracováno metodou interaktivního posouzení „ex-ante“, vytvářené souběžně s konceptem posuzovaného územního plánu.

Zájmové území je tvořeno správním územím obce Petráveč (ORP Velké Meziříčí), ve kterém se nachází jediné stejnojmenné katastrální území Petráveč. Vybrané jevy životního prostředí jsou posuzovány také v širším okolí zájmového území, především za účelem identifikace širších územních souvislostí. Předmětem posouzení jsou veškeré návrhové plochy změny č. 1 územního plánu Petráveč. Hodnocen je také územní kontext navrhovaných ploch a zřetel je brán i na plochy stavové a rezervy (jak stávajícího Územního plánu Petráveč, tak jeho posuzované změny č.1).

Vyhodnocení je zpracováno na základě Zprávy Krajského úřadu kraje Vysočina o uplatňování Územního plánu Petráveč včetně zadání změny č. 1 Územního plánu Petráveč (číslo jednací: KUJI 20156/2013 / OZP 1464/2007), ve kterém je z hlediska zákona č. 100/2001 Sb. požadováno vyhodnocení vlivu územně plánovací dokumentace na životní prostředí a dále jsou stanoveny následující požadavky zpřesňující obsah a způsob zpracování vyhodnocení:

Vyhodnocení musí komplexně pro řešené i širší dotčené území postihnout vlivy územně plánovací dokumentace na jednotlivé složky životního prostředí a na veřejné zdraví.

Při vyhodnocení vlivů uvedených ploch je třeba přihlídnout mimo jiné k:

- stávajícímu dopravnímu zatížení území a vyvolanému dopravnímu zatížení s důrazem na zamezení zvyšování hlukové zátěže a znečišťování ovzduší,*
- prostorovému řešení z hlediska ochrany zemědělského půdního fondu a ochrany přírody a krajiny (bez proluk a s návazností na další záměry, s respektováním prvků ÚSES apod., tříd ochrany zemědělského půdního fondu),*
- aspektu využití ploch, které byly pro potřeby rozvoje sídla odsouhlaseny v dosavadní schválené dokumentaci (nárůst zastavitelného území),*

• synergickým vlivům s již realizovanou průmyslovou zónou v k.ú. Velké Meziříčí a se schválenými zastavitelnými plochami pro průmyslovou výrobu platného ÚP Petráveč vyhodnotit:

- dopad na volnou krajinu z hlediska dotčení významných krajinných prvků, krajinného rázu, refugií zvláště chráněných druhů, dopadu na ÚSES (s vazbou na R-ÚSES dle aktualizace č. 1 ZÚR Kraje Vysočina), dopad na kvalitu půdy a její využívání,
- vyhodnotit dopad umístění nových ploch na hlukovou a imisní situaci (vliv z výroby i z automobilového provozu – dodržení zákonných limitů) a to zejména v obytných částech města i sousedních obcí, včetně případného návrhu opatření k eliminaci negativního vlivu.
- vliv umístění výstavby na změnu odtokových poměrů v území zejména z důvodu zastavění území zpevněnými plochami většího rozsahu.

Součástí vyhodnocení bude vypracování kapitoly závěry a doporučení včetně návrhu stanoviska dotčeného orgánu ke koncepci s uvedením výroků, zda lze z hlediska negativních vlivů na životní prostředí s jednotlivými plochami a s územním plánem jako celkem souhlasit, souhlasit s podmínkami včetně jejich upřesnění anebo nesouhlasit. Variantně by měla být též zpracována plánovaná opatření, jejichž cílem je eliminace, minimalizace nebo kompenzace negativních vlivů na životní prostředí a veřejné zdraví.

Vyhodnocení vlivů na životní prostředí bude v další fázi projednávání nedílnou součástí řešení územně plánovací dokumentace, kterou pořizovatel předá na Krajský úřad Kraje Vysočina, odbor životního prostředí k vydání stanoviska dle zákona.

V průběhu zpracování vyhodnocení doporučujeme úzkou spolupráci zpracovatele ÚP a zpracovatele vyhodnocení SEA.

Zpracovatelem vyhodnocení vlivů na životní prostředí může být pouze osoba k tomu oprávněná podle § 19 zákona o EIA.

1. STRUČNÉ SHRNUÍ OBSAHU A HLAVNÍCH CÍŮ ÚZEMNĚ PLÁNOVACÍ DOKUMENTACE, VZTAH K JINÝM KONCEPCÍM.

Stručné shrnutí obsahu a hlavních cílů ÚPD

Změna územního plánu Petráveč je zadána na základě "Zprávy o uplatňování včetně zadání změny č. 1 územního plánu Petráveč" (čís. jednací: KUJI 20156/2013).

Ve zprávě je konstatováno, že v ÚP Petráveč není zohledněn koridor pro umístění veřejně prospěšné stavby DK32, E15, což je třeba uvést do souladu s aktualizovanými ZÚR. Město Velké Meziříčí dále navrhuje řešit doplnění (rozšíření) zastavitelné plochy s funkčním využitím Vp – výroba průmyslová a ostatních odvětví v k.ú. Petráveč v lokalitě mezi stávajícím oploceným areálem řízené skládky komunálního odpadu a zastavitelnými plochami Vp1, Vp3 a Vp4 v k.ú. Petráveč. Plochy s funkčním využitím pro průmyslovou výrobu v k.ú. Petráveč plně navazují na průmyslovou zónu „Jidášky“ v k.ú. Velké Meziříčí. Obě dvě lokality jsou velmi zajímavé pro hospodářský rozvoj v daném území, jelikož se nachází v těsné blízkosti dálnice D1 a stávajícího sjezdu (EXIT 146 km).

Stručné shrnutí vztahu k jiným koncepcím

V aktualizovaných Zásadách územního rozvoje kraje Vysočina (nabyly účinnosti dne 22. 11. 2008, aktualizace č.1 nabyly účinnosti 23.10.2012) je správní území obce Petráveč zařazeno do oblasti krajinného rázu CZ0610-OB010 Třebíčsko – Velkomeziříčsko. ZÚR stanovují ve všech oblastech krajinného rázu pro činnost v území a rozhodování o změnách v území zásadu chránit a rozvíjet charakteristické znaky krajiny vytvářející jedinečnost krajiny (blíže kap. 5.7 Krajinný ráz). ZÚR KrV dále stanovují:

- priority územního plánování v kraji Vysočina;
- obce Petráveč se nachází v rozvojové ose celorepublikového významu OS 5 Praha - Jihlava – Brno;
- území obce se nachází mimo rozvojové oblasti a specifické oblasti vymezené v ZÚR;
- na území obce Petráveč jsou v ZÚR vymezeny veřejně prospěšné stavby dopravní infrastruktury a veřejně prospěšné stavby technické infrastruktury;
- na území obce jsou v ZÚR vymezena veřejně prospěšná opatření pro regionální ÚSES;
- ZÚR vymezují územní rezervu koridoru pro rozšíření dálnice D1;

Následující kapitola 2. Zhodnocení vztahu územně plánovací dokumentace k cílům ochrany životního prostředí přijatým na vnitrostátní úrovni, obsahuje výčet dalších dokumentací se vztahem ke koncepci řešení území a jejich stručný popis. Tyto dokumentace a naplnění jejich relevantních požadavků je zhodnoceno v kapitole 8. Zhodnocení způsobu zapracování vnitrostátních cílů ochrany životního prostředí (...)".

2. ZHODNOCENÍ VZTAHU ÚZEMNĚ PLÁNOVACÍ DOKUMENTACE K CÍLŮM OCHRANY ŽIVOTNÍHO PROSTŘEDÍ PŘIJATÝM NA VNITROSTÁTNÍ ÚROVNI

Kapitola vyhodnocuje změnu č. 1 územního plánu Petráveč vzhledem k naplňování cílů ochrany životního prostředí a zdraví obyvatelstva obsažených v národních, krajských, regionálních a komunálních koncepčních dokumentacích. Obsahem kapitoly je výčet vybraných koncepčních dokumentací se vztahem k životnímu prostředí a zdraví obyvatelstva, které obsahují relevantní požadavky (případně přímo regulativy) na charakteristiky životního prostředí a zdraví obyvatelstva, které jsou zpracovatelné či zohlednitelné v řešení vyhodnocované dokumentace.

Z dílčích cílů těchto dokumentací byly zpracovatelem SEA sestaveny tzv. *referenční cíle ochrany životního prostředí a zdraví obyvatelstva (dále jen Referenční cíle)*. Jedná se o cíle, jejichž naplnění je ovlivnitelné předpokládaným uplatněním vyhodnocované dokumentace, v rámci jejího prostorového a věcného řešení.

- Referenční cíle jsou definovány na základě vybraných cílů obsažených v relevantních strategických dokumentech a formulovány způsobem, který umožňuje zhodnotit jejich vztah k posuzovanému územnímu plánu (kap. 2) a zhodnotit způsob, jakým je daný referenční cíl v řešení vyhodnocované dokumentace zohledněn (kap. 8);
- Požadavky a cíle obsažené v různých dokumentech obdobné koncepční úrovně (krajské, národní...) obvykle vzájemně interferují (např. požadavek na ochranu biodiverzity, ač je formulován různým způsobem, figuruje v cílech řady strategických dokumentací);
- Cíle dokumentací vyšších koncepčních úrovní jsou přebírány do úrovní nižších, přičemž jsou věcně zpřesňovány a účelně modifikovány právě v kontextu specifik konkrétních území;
- Při výběru referenčních cílů byly zohledňovány charakteristiky zájmového území, především z pohledu jeho potenciálu pro naplňování obecně stanovovaných cílů.

1.1 Výčet vybraných koncepčních dokumentů se vztahem k životnímu prostředí a zdraví obyvatel

Výčet vybraných koncepčních dokumentů (strategických dokumentací) je rozdělen do tří kapitol podle jejich koncepční úrovně:

- Národní: koncepční dokumenty České republiky
- Krajské: koncepční dokumenty Kraje Vysočina
- Komunální: koncepční dokumenty obce, ORP Velké Meziříčí

Národní koncepční dokumenty

- Akční plán České republiky pro zdraví a životní prostředí (NEHAP);
- Dlouhodobý program zdraví pro všechny (Dlouhodobý program zlepšování zdravotního stavu obyvatelstva ČR Zdraví pro všechny v 21. století);
- Dopravní politika ČR 2005-2013;
- Integrovaný národní program snižování emisí ČR (+ Národní program zlepšování kvality ovzduší);
- Národní lesnický program 2008 - 2013;
- Národní program snižování emisí ČR;
- Národní rozvojový plán ČR 2007-2013;
- Národní strategický plán pro rozvoj venkova ČR na období 2007-2013;
- Národní strategický referenční rámec 2007-2013;
- Národní strategie ochrany biologické rozmanitosti;
- Národní strategie rozvoje cyklistické dopravy ČR;
- Plán odpadového hospodářství ČR.
- Politika územního rozvoje ČR (2008);
- Program rozvoje venkova ČR na období 2007-2013;
- Státní energetická koncepce;
- Státní politika životního prostředí České republiky 2012-2020;
- Aktualizace státního programu ochrany přírody a krajiny;
- Státní surovinová politika;
- Strategie regionálního rozvoje ČR pro léta 2007-2013;
- Strategie udržitelného rozvoje ČR;

Krajské koncepční dokumenty

- Zásady územního rozvoje Kraje Vysočina (aktualizace č.1);
- Územně analytické podklady Kraje Vysočina (aktualizace 2011);
- Strategie rozvoje cestovního ruchu v Kraji Vysočina na období 2008 - 2013;
- Územní energetická koncepce Kraje Vysočina;
- Plán rozvoje vodovodů a kanalizací Kraje Vysočina;
- Aktualizace programu ke zlepšení kvality ovzduší Kraje Vysočina (2009);

Komunální koncepční dokumenty

Komunální koncepční dokumenty nejsou pro zájmové území zpracovány

1.2. Popis vybraných strategických dokumentací a přehled jejich cílů

Z koncepčních dokumentů se vztahem k životnímu prostředí a zdraví obyvatelstva jsou vybrány ty, které definují přístupy relevantní ve vztahu k charakteru zájmového území a definující požadavky zohlednitelné v územně plánovací dokumentaci. U vybraných dokumentací je stručně popsán jejich obsah a uveden výčet vybraných cílů, ze kterých je následně sestaven výčet „Vybraných referenčních cíle ochrany životního prostředí“ vzhledem k jejichž naplňování je vyhodnocovaná dokumentace posuzována.

1.2.1. Státní politika životního prostředí 2012 - 2020

Jeden ze základních strategických dokumentů, který zastřešuje všechny ostatní koncepční materiály v oblasti životního prostředí (např. politiky týkající se jednotlivých složek životního prostředí) a vymezuje základní rámec pro dlouhodobé a střednědobé směřování rozvoje environmentálního rozměru udržitelného rozvoje České republiky. Vedle vlastní implementační části, ze které byly vybrány požadavky na ochranu životního prostředí, obsahuje také návrh Indikátorů ke sledování jejich naplňování.

Cílem dokumentu je zajistit zdravé a kvalitní životní prostředí pro občany žijící v České republice, výrazně přispět k efektivnímu využívání veškerých zdrojů a minimalizovat negativní dopady lidské činnosti na životní prostředí, včetně dopadů přesahujících hranice státu.

Přehled vybraných cílů Státní politiky životního prostředí

- Omezovat trvalý zábor zemědělské půdy a podložních hornin;
- Zlepšit kvalitu ovzduší v místech, kde jsou překračovány imisní limity, a zároveň udržet kvalitu v územích, kde imisní limity nejsou překračovány;
- Zvýšení ekologické stability krajiny - zlepšit podmínky pro realizaci územního systému ekologické stability;
- Omezení a zmírnění dopadů fragmentace krajiny - zajistit územní ochranu spojitého systému migračně významných území a dálkových migračních koridorů v rámci územního plánování;
- Zajištění ochrany a péče o nejcennější části přírody a krajiny;
- Zlepšení systému zeleně v sídlech a jeho struktury - zajistit zachování a vymezení nových ploch a prvků zeleně jako součásti funkčního a strukturovaného systému sídelní zeleně v sídlech v rámci územního plánování, aby byla zajištěna základní podmínka pro plnění jeho funkcí;

- Omezení úbytku původních druhů a přírodních stanovišť - zajistit ochranu zvláště chráněných druhů rostlin a živočichů, udržet stav jejich biotopů a posílit ochranu a udržitelné využívání genetických zdrojů zvířat, rostlin a mikroorganismů.

1.2.2. Aktualizace státního programu ochrany přírody a krajiny

Aktualizovaný program (usnesení vlády č. 1497 z 30. listopadu 2009) analyzuje stav přírodního a krajinného prostředí, formuluje dlouhodobé cíle a opatření, nezbytná k jejich dosažení. Státní program se zabývá problematikou ochrany krajiny obecně a dále, podrobněji, podle jednotlivých typů krajinných ekosystémů, chráněnými územími a druhovou ochranou. Aktualizace Státního programu rozpracovává jednotlivé cíle Strategie biologické rozmanitosti ČR, schválené usnesením vlády č. 620/2005, jako základního meziresortního a mezioborového dokumentu, kterým se v ČR naplňuje Úmluva o biologické rozmanitosti.

Přehled vybraných cílů státního programu ochrany přírody a krajiny

- Zajistit efektivní uplatnění plánování (uspořádání) krajiny ve smyslu Úmluvy o krajině, jako koncepčního nástroje k zajištění jejího funkčního uspořádání s cílem zachování nebo zlepšení jejích funkcí, zvýšení ekologické stability a životaschopnosti krajiny a zachování jejích ekologických a estetických hodnot s přihlédnutím k ostatním funkcím, které jsou v krajině nezbytné;
- Při vymezení ploch výroby a skladování v rámci funkčního využití území upřednostňovat v zastavěném a zastavitelném území nevyužívané nebo opuštěné plochy bývalých průmyslových aj. areálů (brownfields);
- Stanovit jako povinnost vymežovat záplavová území včetně území určených k rozlivům povodní a zajistit jejich ochranu před změnou využití území v územně plánovacích dokumentacích;
- Vymežit záplavová území včetně území určených k rozlivům povodní na celém území ČR;
- V sídlech podporovat péči o plochy zeleně a prioritně zakládat nové parky;
- Vymežit v rámci územního plánování dostatečné plochy pro zachování a zakládání přírodních a přírodě blízkých prvků v sídlech, jejich propojování a návaznost na příměstskou krajinu, včetně jejich využití pro pěší a cyklisty.

1.2.3. Strategie udržitelného rozvoje České republiky

Strategie udržitelného rozvoje České republiky tvoří rámec pro zpracování materiálů koncepčního charakteru (sektorových politik či akčních programů). Je východiskem pro strategické rozhodování v rámci jednotlivých resortů i pro meziresortní spolupráci a spolupráci se zájmovými skupinami. Strategie pracuje se

třemi hlavními pilíři - ekonomickým, environmentálním a sociálním. Strategie definuje hlavní (strategické) cíle v rámci pěti prioritních os, dále dílčí cíle a nástroje. Jsou formulovány tak, aby co nejvíce omezovaly nerovnováhu ve vzájemných vztazích mezi ekonomickým, environmentálním a sociálním pilířem udržitelnosti. Směřují k zajištění co nejvyšší dosažitelné kvality života pro současnou generaci a k vytvoření předpokladů pro kvalitní život generací budoucích. Horizont dokumentu je k roku 2030.

Přehled vybraných cílů Strategie udržitelného rozvoje České republiky

- Podporovat ekonomický rozvoj respektující kapacitu únosnosti životního prostředí a zajišťující udržitelné financování veřejných služeb (udržitelnou ekonomiku);
- Rozvíjet a všestranně podporovat ekonomiku založenou na znalostech a dovednostech a zvyšovat konkurenceschopnost průmyslu, zemědělství a služeb;
- Zajišťovat na území ČR dobrou kvalitu všech složek životního prostředí a fungování jejich základních vazeb a harmonické vztahy mezi ekosystémy, v nejvyšší ekonomicky a sociálně přijatelné míře uchovat přírodní bohatství ČR tak, aby mohlo být předáno příštím generacím a zachovat a nesnižovat biologickou rozmanitost;
- Podporovat udržitelný rozvoj obcí a regionů;
- Podporovat rozvoj veřejných služeb a sociální infrastruktury;
- Minimalizovat střety zájmů mezi hospodářskými aktivitami a ochranou životního prostředí a kulturního dědictví, hmotného i nehmotného;
- V oblasti ochrany biologické a krajinné rozmanitosti v rámci územního plánování podporovat rozvoj přírodní a krajinné infrastruktury, včetně posilování retenční schopnosti krajiny a prostřednictvím vhodných opatření aktivně chránit cenné části území;
- Zajišťovat ochranu neobnovitelných přírodních zdrojů (včetně zemědělského půdního fondu);
- V oblasti ochrany půdy zastavit nadměrný přísun živin a dalších znečišťujících látek do půdního horizontu a ve stanovených lhůtách dosáhnout limitních požadavků na obsah nežádoucích látek a dále je nepřekračovat, provést opatření k zabránění kontaminace půd ze starých ekologických zátěží, zajistit ochranu půdy před vodní a větrnou erozí a před zbytečnými zábory pro nezemědělské a nelesní účely.

1.2.4. Politika územního rozvoje České republiky

Politika územního rozvoje ČR je celostátní nástroj územního plánování, který slouží zejména pro koordinaci územního rozvoje na celostátní úrovni a pro koordinaci územně plánovací činnosti krajů a současně jako zdroj důležitých argumentů při

prosazování zájmů ČR v rámci územního rozvoje Evropské unie. Určuje požadavky na konkretizaci úkolů územního plánování v republikových, mezinárodních, nadregionálních a přeshraničních souvislostech, určuje strategii a základní podmínky pro naplňování těchto úkolů a stanovuje republikové priority územního plánování pro zajištění udržitelného rozvoje území.

V Politice územního rozvoje se rovněž vymezují oblasti se zvýšenými požadavky na změny v území, které svým významem přesahují území jednoho kraje, a dále stejně významné oblasti se specifickými hodnotami a se specifickými problémy a koridory a plochy dopravní a technické infrastruktury. Pro vymezené oblasti, koridory a plochy se stanovují kritéria a podmínky pro rozhodování o možnostech změn v jejich využití (MŽP 2008).

Politika územního rozvoje mimo zájmové oblasti stanovuje republikové priority (cíle) územního plánování stanovené k dosažení vyváženého vztahu územních podmínek pro příznivé životní prostředí, pro hospodářský rozvoj a pro soudržnost společenství obyvatel území.

Zájmové území spadá do rozvojové osy „Praha–(Kolín)–Jihlava–Brno“ (OS5) zahrnující obce mimo rozvojové oblasti, s výraznou vazbou na významné dopravní cesty, tj. dálnici D1. Politika územního rozvoje nestanovuje pro rozvojovou osu specifické úkoly pro územní plánování.

1.2.5. Akční plán zdraví a životního prostředí ČR

Akční plán zdraví a životního prostředí ČR (NEHAP ČR) je národní aplikací Evropského akčního plánu (EHAPE), který dohromady tvoří plány jednotlivých států Evropy. Dokument obsahuje soubor doporučení, směřujících ke zlepšení životního prostředí a zdravotního stavu populace v ČR. Zabývá se širokou škálou problémů životního prostředí a koncepční podpory zdraví. Na NEHAP navazují místní Akční plány zdraví a životního prostředí (LEHAP).

Přehled vybraných cílů Akčního plánu pro zdraví a životní prostředí ČR

- ochrana biologické a krajinné rozmanitosti;
- postupné zvyšování schopnosti krajiny zadržovat vodu a odolnosti krajiny vůči vodní erozi;
- zajištění takové struktury využívání území, která povede ke zlepšení přírodní infrastruktury a bude podmínkou efektivity složkové ochrany (ochrana vod, horninové prostředí, půdy a klimatu a snižování hluchosti);
- chránit půdu jako základní složku životního prostředí s důrazem na zabezpečení jejích funkcí.

1.2.6. Zásady územního rozvoje Kraje Vysočina

Zásady územního rozvoje (ZÚR) jsou novým typem územně plánovací dokumentace, který vychází z nového stavebního zákona č. 183/2006 Sb. Představují základní územně plánovací dokumentaci na krajské úrovni. ZÚR navazují na celostátní politiku územního rozvoje (PÚR) a dále rozpracovávají její požadavky v měřítku kraje.

Zásady územního rozvoje stanovují v zájmovém území jako jevy schvalované:

- o územní rezervu vymezenou ve vazbě na trasu dálnice D1;
- o návrh vedení el. energie 400 kV a 110 kV;
- o regionální biocentrum 247 Nesměř a regionální biokoridor 1402 (blíže viz kap. 4.6.).

V rámci členění kraje na oblasti se shodnou cílovou charakteristikou je zájmové území součástí krajiny s předpokládanou vyšší mírou urbanizace, pro kterou jsou dále stanoveny následující zásady pro činnost v území a rozhodování o změnách v území (146):

- a) dbát na ochranu a hospodárné využívání zemědělského půdního fondu;
- b) v rozvojových oblastech a osách soustřeďovat aktivity republikového a krajského významu a tím přispívat k zachování charakteru a k ochraně krajinných hodnot v ostatních oblastech;
- c) preferovat využití územních rezerv a nevyužívaných nebo nedostatečně využívaných ploch v zastavitelném území (brownfields);
- d) vymezit a chránit před zastavením pozemky, nezbytné pro vytvoření souvislých ploch krajinné zeleně (zelené pásy), zajišťující prostupnost krajiny, plochy pro rekreaci, podmínky pro vznik a rozvoj lesních porostů a zvýšení ekologické stability; zvyšovat pestrost krajiny zejména, obnovou a doplňováním alejí a rozptýlené zeleně.

1.2.7. Strategie ochrany krajinného rázu Kraje Vysočina

Strategie je určena k ochraně pozitivních hodnot krajinného rázu na úrovni kraje a je také podkladem pro zpracování Zásad územního rozvoje Kraje Vysočina. Strategie diferencuje území kraje do tzv. oblastí a míst krajinného rázu, ve kterých jsou individuálně identifikovány znaky a hodnoty těchto území, měřítko a vztahy v krajině, včetně nalezení pozitivních hodnot území a nalezení vztahů mezi vymezenými územními jednotkami. Dále je pro jednotlivá diferencovaná území stanoven návrh ochrany pozitivních hodnot krajinného rázu jednotlivých území.

Podrobnému vyhodnocení posuzované dokumentace k požadavkům vycházejícím ze Strategie ochrany krajinného rázu Kraje Vysočina je věnována samostatná část v kapitole 4.7.

Vybrané referenční cíle ochrany životního prostředí

Tab.: Vybrané referenční cíle ochrany životního prostředí

Složky ŽP	Referenční cíle ochrany životního prostředí
1. O vzduší a klima	1.1 Snižování koncentrací a množství emisí znečišťujících látek do ovzduší (především z dopravy)
2. Voda	2.1 Zvýšení retence a prodloužení odtoku vody z povodí 2.2 Podpora staveb protipovodňové ochrany s důrazem na ochranu sídel a zadržení vody v krajině 2.3 Zlepšování stavu a ekologické funkce vodních útvarů
3. Půda a horninové prostředí	3.1 Omezování nových záborů ZPF
4. Biodiverzita	4.1 Posilování ekologické stability krajiny, udržení a rozvoj biodiverzity 4.2 Omezování fragmentace krajiny
5. Krajinový ráz, kulturní dědictví	5.1 Ochrana specifických krajinových prvků a krajinové struktury utvářející místně typický krajinový ráz 5.2 Udržování a rozvoj kulturního dědictví venkovských lokalit (respektování kulturních dominant, údržba či obnova drobné sakrální architektury apod.) 5.3 U venkovských sídel respektování venkovského charakteru zástavby (nenarušovat zachovaná jádra obcí novodobou zástavbou, zvl. tam, kde se historický charakter zástavby dosud uchoval)
6. Sídla, urbanizace	6.1 Směřování rozvoje sídel do zastavitelného území obce, příp. do prostorů v jeho přímé návaznosti 6.2 Nezvyšování dopravní zátěže v sídlech
7. Obyvatelstvo, veřejné zdraví	7.1 Zlepšování kvality života obyvatel venkovských sídel vytvářením kvalitního urbánního prostředí a jeho napojení na přírodní zázemí obce 7.2 Snižování hlukové zátěže obyvatelstva v zastavěném území

3. ÚDAJE O SOUČASNÉM STAVU ŽIVOTNÍHO PROSTŘEDÍ V ŘEŠENÉM ÚZEMÍ A JEHO PŘEDPOKLÁDANÉM VÝVOJI, POKUD BY NEBYL UPLATNĚN ÚZEMNÍ PLÁN

Předmětem kapitoly je výčet a popis charakteristik jednotlivých složek přírodního a charakteristik životního prostředí. Tento popis je doplněn o vyhodnocení jejich možného ovlivnění posuzovanou dokumentací, přičemž u vybraných charakteristik životního prostředí je také vyhodnocen jejich předpokládaný vývoj v případě neuplatnění vyhodnocované dokumentace.

Geomorfologické poměry

Řešené území je zařazeno v následujících vyšších geomorfologických jednotkách (Demek, 1987):

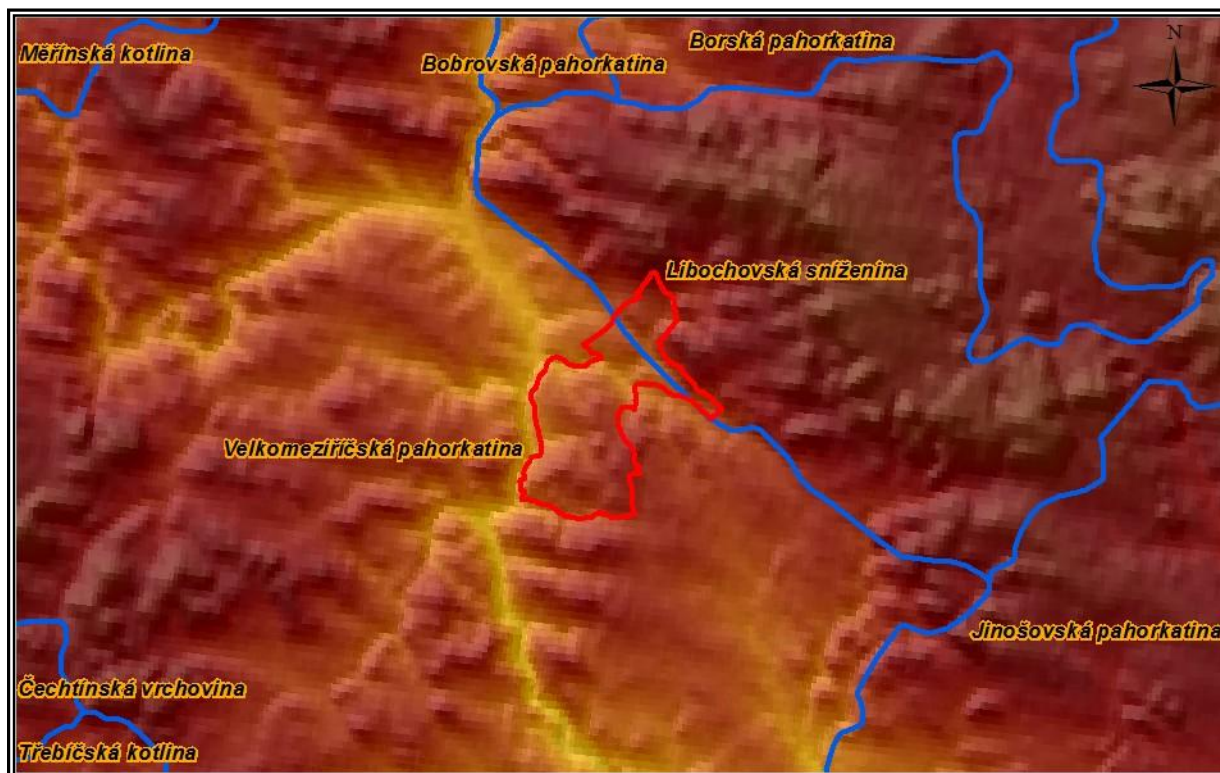
Systém:	Hercynský	
Provincie:	Česká vysočina	
Subprovincie (soustava):	II. Českomoravská soustava	
Oblast (podsoustava):	II C.	Českomoravská vrchovina
Celek:	II C – 5.	Křižanovská vrchovina
Podcelek:	II C – 5A.	Bítešská vrchovina

V podrobné klasifikaci geomorfologických jednotek je řešené území klasifikováno následovně:

Okrsky:	II C – 5A - k.	Velkomeziříčská pahorkatina
	II C – 5A - m.	Libochovská sníženina

Pro zájmové území je charakteristický mírně zvlňný reliéf, který rozřezávají výraznější údolí řek a potoků. Profily těchto údolí mají zpravidla příkré krátké svahy. Dna údolí jsou oproti okolnímu reliéfu zaříznuta o cca 70 -130 m. V údolních svazích jsou běžné skalní výchozy. Pro plošiny v širším okolí zájmového území jsou charakteristickou součástí krajiny skalní výchozy vzniklé zvětráváním syenitu třebičsko-meziríčského plutonu. Skalní výchozy obvykle obsahují shluky vyerodovaných izolovaných balvanů (jádra třetihorních zvětralin).

Nejnižší místo zájmového území (409 m n.m.) se nachází při jeho jižní hranici v místě ústí Křížového potoka do řeky Oslavy. Nejvyšší místo se nachází na severní hranici území (520 m n.m.) v jižním svahu vrchu Bučí.



Obr.: Geomorfologické členění území

Zájmové území (červeně), hranice geomorfologických okrsků (modře) orientace k severu, 1 : 100 000.

Regionálně geologické členění

Regionálně geologické členění diferencuje území na základě komplexního studia zemské kůry do relativně homogenních jednotek, v jejichž rámci má horninové prostředí stejný způsob vzniku a dalšího utváření. Každá z regionálně geologických jednotek je individuálně typizovaným územím, které je charakteristické určitým souborem hornin, jejich stratigrafií, hydrogeologickými podmínkami a geomorfologií povrchu.

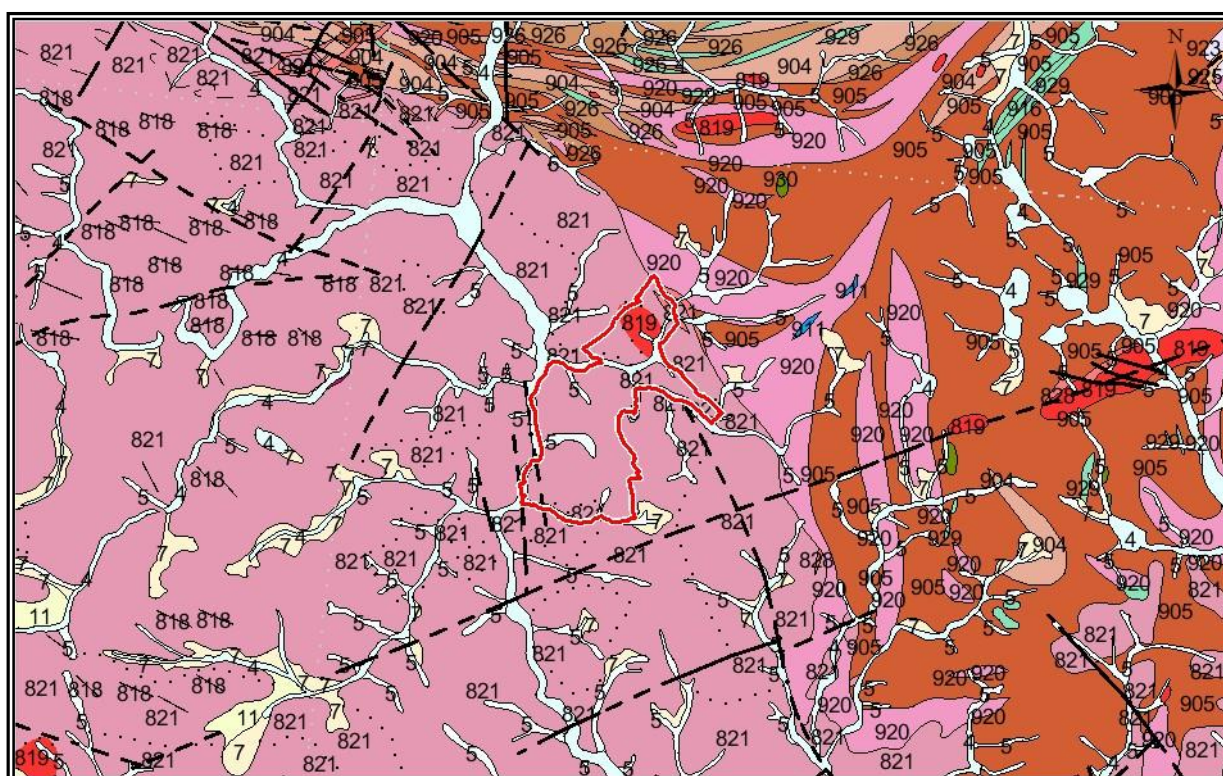
Základní regionálně geologickou jednotkou pokrývající větší část rozlohy České republiky je **Český masív**. V rámci této nejvyšší jednotky je studované území součástí jednotky *moldanubika*, a sice části s durbachitovými tělesy, která v širším okolí zájmového území reprezentuje Třebíčský masív.

Petrografická skladba území

Třebíčský masív, na jehož ploše se zájmové území nachází, je durbachitové těleso trojúhelníkového tvaru, jehož vrcholy se nachází poblíž měst Polná, Velká Bíteš a Moravské Budějovice (se základnou o délce cca 50 km). Zájmové území je situováno u jeho severovýchodní strany. Podstatná část geologického podloží zájmového území je tvořena horninami utvářejícími toto těleso, tedy granitem (žula) až křemenným

syenitem. Severní okrajová část zájmového území se pak nachází vně Třebíčského masívu. V blízkém okolí záměru se nad uvedenými horninami vyskytují ještě pararuly až migmatity a ostrůvkovitě pak menší plochy s výchozy krystalických vápenců /mezi obcemi Dolní Radslavice a Březejc/ či serpentinitu (hadce) /mezi obcemi Lhotka a Sviny/. Podloží v údolních dnech budují nivní sedimenty (hlína, písek, štěrk), případně splachové sedimenty (stejně frakce jako u nivních sedimentů).

Zájmovým územím a jeho blízkým okolím prochází několik předpokládaných zlomů, které mají severojižní a severovýchodně-jihozápadní průběh.



Obr.: Geologická stavba území

Zájmové území (červeně), granit /žula/ až křemenný syenit (821), pararula až migmatit (905), granit /žula/(819), krystalický vápenec (911), serpentinit (930), nivní sedimenty (5), splachové sedimenty (6), orientace k severu, 1 : 100 000.

(zdroj: ArcIMS CGU, <http://nts5.cgu.cz>).

Těžba nerostných surovin

V zájmovém území ani v jeho blízkém okolí se dle ÚAP ORP Velké Meziří (57 - dobývací prostor, 58 - CHLU, 60 - ložisko) nenachází žádné ložisko nerostných surovin ve smyslu § 6 zákona č. 44/1988 Sb., ve znění pozdějších předpisů, není zde vymezeno chráněné ložiskové území ve smyslu §§ 16-19 zákona č. 44/1988 Sb., ve znění pozdějších předpisů a vyhlášky č. 364/1992 Sb., o chráněných ložiskových

územích, ani zde není vymezen dobývací prostor ve smyslu §§ 24-28 zákona č. 44/1988 Sb., horní zákon, ve znění pozdějších předpisů a vyhlášky č. 172/1992 Sb., o dobývacích prostorech v platném znění.

V zájmovém území ani v jeho blízkém okolí není Geofondem ČR evidováno žádné poddolované území.

V zájmovém území ani v jeho blízkém okolí nejsou evidována žádná svážná území.

V zájmovém území ani v jeho blízkém okolí nejsou evidována stará důlní díla ve smyslu § 35 zákona č. 44/1988 Sb., ve znění pozdějších předpisů a vyhlášky č. 363/1992 Sb. o zjišťování starých důlních děl a vedení jejich registru, v platném znění.

Radonové pozadí

Radon (Rn) je bezbarvý plyn, bez chuti a zápachu, patří do skupiny vzácných plynů a je přirozenou složkou přírodního prostředí, kde je produktem radioaktivního rozpadu radia a uranu obsažených v geologickém podloží.

Zvýšený výskyt radonu způsobuje nebezpečí vzniku rakoviny plic. Přirozeně zvýšený výskyt je především na granitických podložích (žuly, granity), kde je třeba obytné domy proti pronikání radonu z podloží technicky izolovat.

Zvýšený výskyt radonu je vázaný na specifické typy hornin a je tedy na základě jejich výskytu predikovatelný. K tomuto účelu slouží mapy radonového indexu, které diferencují území do pěti kategorií podloží (0-4), kde index 4 znamená nejvýznamnější výskyt radonu (vysoký stupeň rizika).

Dle mapy radonového indexu se zájmové území nachází v širší oblasti s výskytem 4. stupně radonového indexu – „vysoký stupeň rizika“ (vázaných na durbachitové těleso Třebíčského plutonu). Nová výstavba je tedy podmíněna podrobným radonovým průzkumem a při využívání místních zdrojů podzemní vody pro pitné účely je nezbytná její analýza na radioaktivní prvky.

Staré ekologické zátěže

V severní části zájmového území, v údolí protékaném potokem Vodra, je situována skládka odpadů skupiny S-OO (ostatní odpad, podskupina: S-OO3). Skládka nese místním názvem „U Vysokého mostu“ Velké Meziříčí, k.ú. Petráveč; vlastníkem skládky je Město Velké Meziříčí a provozují ji Technické služby VM s.r.o.

Skládka byla vybudována v roce 1998 jako úprava (dotěsnění) původní skládky, která svým zabezpečením neodpovídala tehdejším změnám v legislativě odpadového hospodářství. Současná skládka je umístěna na skládce původní – s nově vybudovaným dnem (tj. těsněním a odvodněním), a to podle současně platné legislativy. I přesto, že dřívější skládka nebyla (zvláště v pohledu na vybudovaný těsnicí systém původního dna skládky) vybavena v souladu s platnou legislativou, lze

z výsledků dlouhodobého monitoringu konstatovat, že nedochází k žádným výrazným negativním vlivům na životní prostředí, což lze dokumentovat výsledky monitorovacích prací. Skládkování odpadů má vždy určitý vliv na krajinu, popř. životní prostředí. Kromě denní kontroly skládky probíhá kontrola negativních vlivů na ŽP pravidelným monitorováním kvality podzemních a povrchových vod na lokalitě (2x ročně) a sledováním kvality průsakové vody (2x ročně). V příštích letech je počítáno se sledem kvality půd v okolí skládky, měřením jakosti a množství plynu, pachu, prašnosti a stability tělesa skládky. Dosavadní výsledky monitoringu neshledaly významnější zhoršení sledovaných ukazatelů. Úletům lehkých frakcí do okolí je bráněno (alespoň v současné době) reliéfem krajiny – v současné době je skládka zapuštěna pod úroveň okolního terénu. V budoucnosti, kdy úroveň odpadů dosáhne či dokonce přesáhne výškovou úroveň okolního terénu, bude nutné omezit úlety instalováním mobilních sítí a důsledným dodržováním včasného zhutnění či překrývání odpadů. Po ukončení skládkování bude skládka rekultivována. Rekultivace bude spočívat v zakrytí povrchu skládky a zabránění vstupu srážkových vod do tělesa skládky, jímání a zneškodňování skládkového plynu apod.), tj. budou eliminovány negativní účinky otevřené skládky. Projekt rekultivace bude zpracován v období těsně před ukončením skládkování v předpokládaném termínu r. 2018. I po ukončení skládkování budou monitorovány jednotlivé složky životního prostředí, dle platné legislativy. (Zdroj [http://www.mzp.cz/ippc/\\$pid/mzpxaf1j23p5](http://www.mzp.cz/ippc/$pid/mzpxaf1j23p5))

Půdní poměry

Dle půdní mapy 1:50 000 (ČGS 2012) je v zájmovém území dominantně zastoupena kambizem mesobazická (KAa¹), a to především v mírně vlněném reliéfu mimo spodní vodou ovlivněné části území, kde se v závislosti na míře tohoto ovlivnění vyskytují kambizemě oglejené mesobazické (KAga¹) až pseudoglej modální (PGm) a glej modální (GLm). V severní části zájmového území je uváděna kyslejší varianta kambizemí, a sice kambizem districká (Kad).

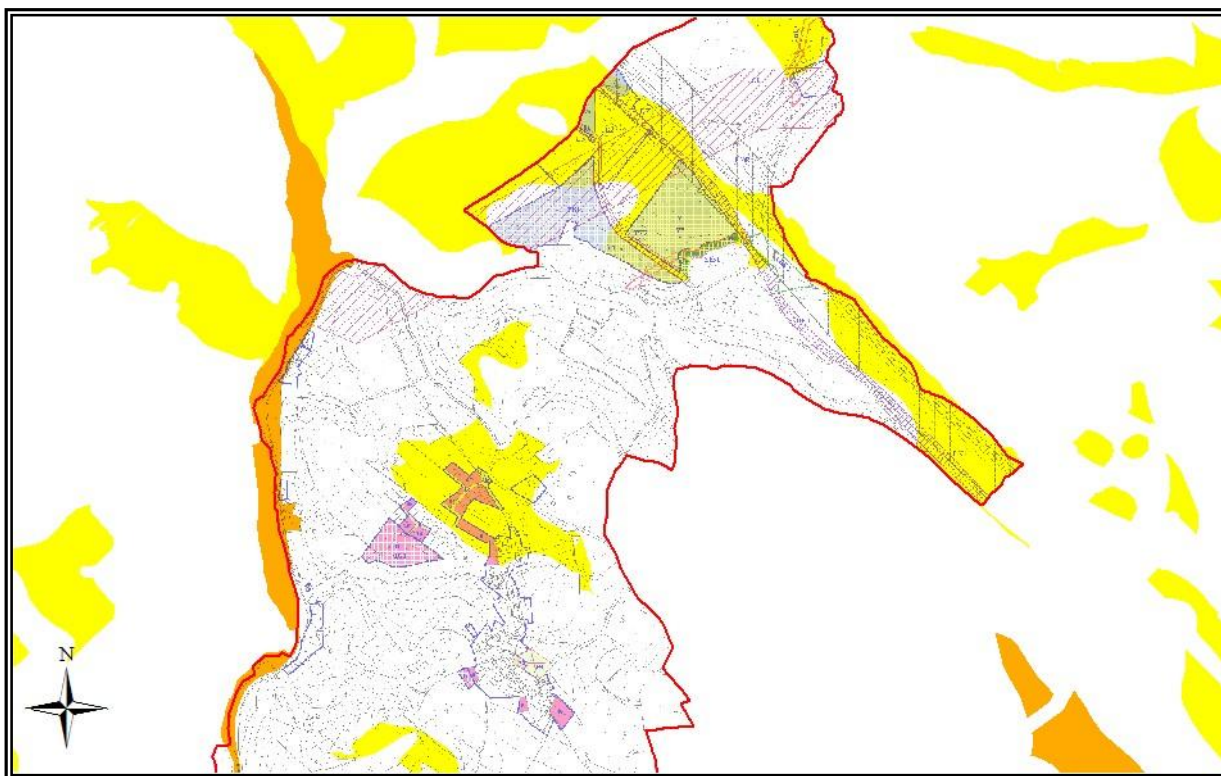
Ochrana zemědělského půdního fondu

Produkční schopnost zemědělské půdy a z ní odvozená ekonomická hodnota je charakterizována tzv. bonitovanými půdně ekologickými jednotkami dle vyhlášky č. 327/1998 Sb., ve znění vyhlášky č. 546/2002 Sb. Na základě kódu je pak k jednotlivým BPEJ přiřazována I. – V. třída ochrany zemědělské půdy dle vyhlášky č. 48/2011 Sb., o stanovení tříd ochrany, v platném znění. Zařazení půd do tříd ochrany zemědělského půdního fondu (dále jen ZPF) je z hlediska územního plánování určující pro jejich následné efektivní využívání.

V zájmovém území jsou půdy I. třídy ochrany zastoupeny výhradně v nivě Oslavy a do jejich prostoru nejsou Změnou č. 1 Územního plánu Petráveč umísťovány žádné návrhové plochy. Na území obce se ostrůvkovitě, avšak ve větší míře, vyskytují půdy II. třídy ochrany, do kterých jsou situovány návrhové výrobní plochy. Celkový zábor

zemědělských půd II. třídy ochrany je 13,7 ha (plochy V5 a V6). Veškeré návrhové plochy pro bydlení jsou navrženy na půdách ZPF v třídách ochrany IV. až V. na celkové ploše 2,2 ha (plochy B20 a B21). Pro krajinnou zeleň je navržen zábor na 0,7 ha ve II. třídě ochrany (plocha Zk31).

Reliéf zájmového území je poměrně členitý, především díky výrazně zaříznutým údolím Oslavy a údolím s jejími levobřežními přítoky. Plošší rovinaté partie území umožňující výstavbu jsou pak dále omezeny relativně vyšším zastoupením lesních ploch, což omezuje disponibilní plochy pro rozvoj obytné zástavby i ploch pro výrobu. V nevýraznějším střetu s vlivem na půdy II. třídy ochrany jsou pak návrhové plochy V5 a V6 – u těchto ploch je možné konstatovat, že jsou vhodně situovány ve vazbě na stávající průmyslové areály, jejich situování do ploch II. bonity je dle územních souvislostí nezbytné a akceptovatelné. Při realizaci ploch je třeba důsledně dbát na zpracování podrobných pedologických průzkumů identifikující dostatečný půdní profil pro skrývku ornice. Ornice může být z části využita na nezastavěné sadovnické upravené plochy v rámci výrobních areálů, z části by měla být nabídnuta zemědělským organizacím a firmám, které provádějí znovunavrácení ploch po těžbě a skládkování na ornou půdu (rekultivace). Odvoz ornice by měl být do vzdálenosti cca 10 km, což lze považovat za optimální s ohledem na dopad vlivu její přepravy na životní prostředí.



Obr.: Návrhové plochy nad mapou chráněných půdních bonit.

Půdy I. třídy ochrany (oranžově), půdy II. třídy ochrany (žlutě), hranice zájmového území (červeně), přes plochy je položen hlavní výkres Změny č.1 Územního plánu Petráveč s návrhovými plochami. 1 : 25 000.

Ochrana pozemků určených k plnění funkcí lesa

V zájmovém území je celkem evidováno 91 ha lesní půdy (24,8 % plochy území). Do ploch lesa nezasahuje žádná z posuzovaných navrhovaných ploch. Řada ploch zasahuje do ochranného pásma lesa 50 m (BR 20 a 21, V 5 a 6, Zk 31). Jedna z ploch zasahujících do tohoto pásma byla změnou územního plánu zrušena (Pt).

Ochranné pásmo lesa je dle zákona č. 289/1995 Sb., lesní zákon - § 14 odst. 2 vymezeno do vzdálenosti 50 metrů od okraje lesa. Výstavba v ochranném pásmu podléhá povinnosti předložit k žádosti o stavební povolení či k návrhu na vydání územního rozhodnutí o umístění stavby vydání rozhodnutí o souhlasu k umístění stavby v ochranném pásmu lesa.

Tab.: Bilance ZPF v k.ú. Petráveč (31.12.2011).

Podíl zemědělské půdy z celkové výměry (%)	Zemědělská půda (ha)	Podíl orné půdy ze zemědělské půdy (%)	Orná půda (ha)	Podíl trvalých travních porostů ze zemědělské půdy (%)	Trvalé travní porosty (ha)	Zahrady (ha)	Ovocné sady (ha)	Celková výměra (ha)
62,6	230	65,4	151	32,2	74	5	-	368

Zranitelné oblasti

Zemědělské hospodaření se výrazně dotýká kvality vod. Směrnice Rady Evropy 91/676/EHSO (nitrátová směrnice), přijatá Evropskou unií v roce 1991, má za cíl snížit znečištění vod způsobené nebo vyvolané dusičnany ze zemědělských zdrojů a zajistit tak dostatek pitné vody. Pro uplatnění nitrátové směrnice v podmínkách ČR se na základě monitoringu znečištěných nebo znečištěním ohrožených povrchových a podzemních vod vyhlášují zranitelné oblasti obvykle na čtyři roky. Po uplynutí tohoto období je provedena revize a nové vymezení zranitelných oblastí a sestaven nový akční program, v závislosti na vyhodnocení monitoringu vod a účinnosti akčního programu. Druhá revize zranitelných oblastí je uplatněna novým nařízením vlády č. 262/2012 Sb., o stanovení zranitelných oblastí a akčním programem, s účinností od 01.08.2012.

Pro hospodaření ve zranitelných oblastech je tímto nařízením také stanoven tzv. akční program, zahrnující povinná opatření pro používání a skladování hnojiv, střídání plodin, provádění protierozních opatření apod.

Zájmové území je dle revidovaného vymezení zranitelných oblastí (podle nařízení vlády č. 262/2012 Sb.) součástí zranitelných oblastí. V zájmovém území je tedy příslušnou vyhláškou regulováno hospodaření na svažitých zemědělských pozemcích, jsou zde uplatněna pravidla pro skladování dusíkatých hnojivých látek a upraveno je také užití vybraných hnojivých látek.

Klimatické poměry

Dle mapy klimatických oblastí (Quitt, 1975) se řešené území nachází v mírně teplé klimatické oblasti MT 9. Klimatické charakteristiky uvádí následující tabulka.

Tab.: Klimatické charakteristiky mírně teplé klimatické oblasti MT9 (Geografický ústav ČSAV, 1971):

Klimatické charakteristiky	MT 9
Počet letních dnů	40-50
Počet dnů s průměrnou teplotou 10°C a více	140 - 160
Počet mrazových dnů	110 – 1
Počet ledových dnů	30 - 40
Průměrná teplota v lednu (°C)	-3 až -4
Průměrná teplota v červenci (°C)	16 - 17
Průměrná teplota v dubnu (°C)	6 - 7
Průměrná teplota v říjnu (°C)	7 - 8
Průměrný počet dnů se srážkami 1 mm a více	100 – 120
Srážkový úhrn ve vegetačním období (mm)	400 - 450
Srážkový úhrn v zimním období (mm)	250 - 300
Počet dnů se sněhovou pokrývkou	60 - 80
Počet dnů zamračených	120 - 150
Počet dnů jasných	40 - 50

Lokální rozdíly v jednotlivých klimatických charakteristikách jsou způsobeny především proměnlivým osluněním různě orientovaných svahů. Pro údolní polohy je příznačný výskyt místních teplotních inverzí, někdy (zejména v chladném období roku) doprovázených mlhami.

Kvalita ovzduší

V rámci zájmového území a jeho blízkého okolí je kvalita ovzduší snižována především vlivem emisí z automobilového provozu na dopravně zatížených

komunikacích (D1, II/602). Dalším významným zdrojem znečištění ovzduší jsou zvláště v zimním období lokální topeniště (spolu s provozem v zástavbě).

Oblasti se zhoršenou kvalitou ovzduší

Oblasti se zhoršenou kvalitou ovzduší (OZKO) jsou vymezeny (podle zákona o ovzduší č. 86/2002 Sb., v platném znění) jako části plochy území, ve kterém došlo k překročení hodnoty imisního limitu pro jednu nebo více znečišťujících látek (výchozím podkladem pro každoroční aktualizaci OZKO jsou imisní monitoring a modelování znečištění ovzduší).

Dle detailní mapy oblastí se zhoršenou kvalitou ovzduší pro rok 2012 (<http://www.chmu.cz/uoco/isko/OZKO/07wwwOZKO>), identifikující stav překročení vybraných imisních limitů na referenční čtvercové síti (1 x 1 km), bylo nejbližší překročení těchto limitů identifikováno pro hodnoty PM₁₀ (24 h), a to za rok 2007 v prostoru nejbližších větších městských sídel: Jihlava, Velké Meziříčí (také za rok 2009), Třebíč (také za rok 2009).

Podle sdělení odboru ochrany ovzduší Ministerstva životního prostředí ČR (Věstník MŽP, duben 2011) na základě dat za rok 2010 nebylo (vyjma překročení hodnoty cílového imisního limitu pro ochranu zdraví lidí pro troposférický ozon) v zájmovém území identifikováno překročení hodnoty sledovaných cílových imisních limitů pro ochranu zdraví lidí.

Dle ÚAP ORP Velké Meziříčí došlo v roce 2010 k překročení hodnot roční průměrné koncentrace oxidu dusíku /udané množství 20,18 jednotek/ a k překročení cílových imisních limitů pro ochranu zdraví pro polycyklické aromatické uhlovodíky vyjádřené jako benzo(a)pyren /udané množství 17,8 jednotek/.

Dle dat za rok 2012 není v zájmové území zařazeno mezi oblasti se zhoršenou kvalitou ovzduší. Nejbližší překročení limitů (nadlimitní oblast) je identifikováno v okolí historického jádra Velkého Meziříčí cca 1 km severozápadním směrem od okraje zájmového území, a to pro překročení koncentrací benzo(a)pyrenu (zdroj: <http://portal.chmi.cz/files/portal/docs/uoco/isko/ozko/12nadlimit/12nadlimit.html>).

Tab.: Emise hlavních znečišťujících látek za rok 2011 v okrese Jihlava. (Zdroj: http://www.chmi.cz/files/portal/docs/uoco/oez/embil/11embil/bilance_emise.xlsx).

	TZL	SO ₂	NO _x	CO	VOC	NH ₃
	[t/rok]	[t/rok]	[t/rok]	[t/rok]	[t/rok]	[t/rok]
REZZO 1	46,3	7,9	686,5	500,6	405,4	0,0
REZZO 2	66,5	23,6	67,8	76,9	74,3	0,0
REZZO 3	1746,1	1952,4	453,6	5940,6	4661,1	7998,1
REZZO 4 (kraj)	1946,3	36,8	8452,5	10828,8	2404,6	150,6

Stav ovzduší zájmového území je ovlivňován blízkostí dopravně zatížených komunikací (především D1 a II/602), reprezentujících liniové emisní zdroje a stav ovzduší v těchto částech území je možné označit za zhoršený. Zastavěné území obce a nově navrhované plochy pro bydlení pak leží v území, kde emisní vliv těchto staveb spíše doznívá, a to i vzhledem k dlouhodobě převládajícím směrům větrů, které jsou západovýchodní.

Obec také není plynofikována a je tak možné předpokládat v období topné sezóny zvýšené hodnoty emisí z lokálních topenišť. Vzhledem k otevřené, dobře provětrávané poloze jak stávající obytné zástavby, tak návrhových ploch pro bydlení, není předpokládán výraznější negativní vliv ani během topné sezóny a je možné předpokládat celkovou únosnost prostředí vzhledem k možnému uplatnění návrhových ploch posuzované Změny č. 1 Územního plánu Petráveč.

Registr emisí a zdrojů znečištění ovzduší

Registr emisí a zdrojů znečištění ovzduší (REZZO) slouží k evidenci zdrojů látek znečišťujících ovzduší v souladu se zákonem č. 86/2002 Sb., o ochraně ovzduší, ve znění pozdějších předpisů. Tyto zdroje rozděluje na stacionární a mobilní, přičemž stacionární jsou děleny na kategorie podle velikosti a významu.

Dle portálu EMIS (http://portal.chmi.cz/files/portal/docs/uoco/web_generator/plants) není za rok 2011 na území obce Petráveč evidován jediný stacionární zdroj znečištění. Nejbližší evidované zdroje znečištění se nachází ve vzdálenosti cca 16 km jižním (Třebíč) a jihovýchodním směrem (Náměšť nad Oslavou).

Hydrologické poměry

Řešené území se nachází v úmoří Černého moře, v povodí Moravy. Dle hydrologické rajonizace (vyhláška č. 292/2002 Sb.) je řešené území součástí IV.

oblasti povodí – Oblast povodí Dyje, v rámci které je součástí hydrologického rajónu 655 – Krystalinikum v povodí Jihlavy:

Hlavní povodí	4	Oblast povodí Dyje
Dílčí povodí:	4-16	Povodí Jihlavy
Základní povodí:	4-16-02	Jihlava od Oslavy po Rokytnou
	4-16-02-047	Oslava nad Radslavickým potokem
	4-16-02-049	Radslavický potok, Vodra
Hydrologický rajón:	655	Krystalinikum v povodí Jihlavy

Nejvýznamnějším vodním tokem zájmového území je řeka Oslava. Další zastoupené vodoteče mají převážně východo-západní průběh a tvoří levostranné přítoky řeky Oslavy.

V řešeném území jsou zastoupeny následující vodní toky:

- o Oslava
- o Radslavický potok
- o Vodra
- o Žleby
- o Křížový potok.

Přirozené vodní plochy nejsou v území zastoupené. Umělé vodní nádrže jsou reprezentovány několika nevelkými rybníky, rozptýlenými v různých částech řešeného území (v nivě Oslavy, Křížový potok, Žleby).

Tab.: Jakost povrchové vody ve vloženém profilu Velké Meziříčí km 0,2 Vodra (ČHP 4-16-02-050).

ukazatel	jednotka	minimum	maximum	průměr	medián	C90	C95	imisiční limity	třída jakosti
teplota vody	°C	-0.2	24.1	8.9	9.3	17.0	18.7	25	
reakce vody		7.5	8.6	7.8	7.8	8.0	8.1	6 - 8	
elektrolytická konduktivita	mS/m	53.0	115.0	86.7	83.3	109	114		IV.
biochemická spotřeba kyslíku BSK-5	mg/l	0.6	4.1	1.4	1.1	2.3	2.8	6	II.
chemická spotřeba kyslíku dichromanem	mg/l	13.7	32.1	20.4	19.0	28.2	31.0	35	III.
amoniakální dusík	mg/l	0.02	0.69	0.18	0.13	0.41	0.64	0.5	II.

dusičnanový dusík	mg/l	1.2	11.4	6.0	5.0	9.9	10.7	7	IV.
celkový fosfor	mg/l	0.07	0.32	0.17	0.16	0.25	0.27	0.2	III.

Podzemní vody

Dle hydrogeologické rajonizace je zájmové území součástí hydrologického rajónu č. 6550 - Krystalinikum v povodí Jihlavy, který náleží do skupiny hydrologických rajónů Krystalinikum Českomoravské vrchoviny.

V regionu se objevují dva typy oběhu podzemní vody: mělký (průlinový) a hlubší (puklinový). Mělký oběh podzemních vod je vázán na kvartérní uloženiny a zónu zvětrávání a podpovrchového rozpojení hornin krystalinika. Ke vzniku a doplňování zásob podzemní vody dochází prostřednictvím infiltrace atmosférických srážek v závislosti na míře propustnosti kvartérního pokryvu a zvětralinového pláště. Nevýhodou mělkého oběhu je jeho rozkolísanost, je závislý na srážkách. Je také nejsnáze zranitelný povrchovým znečištěním. Mělký oběh je využíván prostřednictvím dlouhých jímacích zářezů orientovaných podél dílčích údolí.

Chráněné oblasti přirozené akumulace vod

Chráněné oblasti přirozené akumulace vod (CHOPAV) jsou oblasti, ve kterých existuje omezení pro odběr vody, zákaz vypouštění nečištěných odpadních vod, zprísňený režim hospodaření s TKO, zprísňený režim pro dopravu ropných produktů. Zájmové území leží mimo chráněné oblasti přirozené akumulace vod.

Protipovodňová ochrana

Souvisle zastavené území obce leží mimo možné ohrožení extrémními vodními stavy na vodotečích. V Nesměřském údolí je několik drobných enkláv zastavěného území (Br) a rekreační objekty (R), které se nachází poblíž toku Oslavy. Oslava má stanoveny n-leté vody, aktivní zóny záplavového území a území zvláštní povodně pod vodním dílem. Zmíněné enklávy zastavěného území (objekty v těchto enklávách) leží vně vymezené Q100 a mimo aktivní zónu záplavového území (tyto zóny jsou ovšem vymezeny v úseku příjezdové komunikace k těmto enklávám a je tedy možné předpokládat jejich problematické zpřístupnění v době extrémních vodních stavů). Území zvláštní povodně pod vodním dílem je v úzkém profilu Nesměřského údolí natolik rozsáhlé, že v jeho hranici leží všechna zmíněná zastavěná území. Všechny návrhové lokality, které jsou předmětem posuzované změny územního plánu, leží mimo zmíněné limity extrémních vodních stavů.

Přirozená vegetace území

a) Přirozená vegetace rekonstruovaná:

Rekonstruovanou přirozenou vegetaci uvádí geobotanická mapa (Mikyška, 1970). Tato mapa prezentuje rozšíření základních typů rostlinných společenstev v původních, člověkem nezměněných stanovištních podmínkách. V řešeném území je plošně nejvýznamněji zastoupeno společenstvo *květnaté bučiny* (*Eu-fagion*), které je na jižních výslunných svazích doprovázeno *acidofilní doubravou* (*Quercion robori-petraeae*). Ve vodou ovlivněných částech území jsou uváděna společenstva *luhů a olšin* (*Alno padion*).

b) Potenciální přirozená vegetace:

Potenciální přirozená vegetace představuje takovou vegetaci, která by se v daném území vytvořila v určité časové etapě za předpokladu vyloučení jakékoliv činnosti člověka.

V řešeném území jsou dle mapy potenciální přirozené vegetace (Neuhäuslová, 1998) zastoupena společenstva mapovací jednotky *bučina s kyčelnicí devítilistou* (*Dentario eneaphylli-Fagetum*), náležející do skupiny *květnaté bučiny* (*Eu-Fagenion*). Okrajově jsou v nejvyšších částech řešeného území zastoupena společenstva mapovací jednotky *biková bučina* (*Luzulo-Fagetum*), patřící ke skupině *acidofilních bučin a jedlin* (*Luzulo-Fagion*).

Hluk, vibrace

Hluk je definován v nařízení vlády č. 502/2000 Sb., o ochraně zdraví před nepříznivými účinky hluku a vibrací jako: „každý zvuk, který může být škodlivý pro zdraví nebo může být jinak nebezpečný“. Nařízení vlády č. 148 / 2006 Sb., o ochraně zdraví před nepříznivými účinky hluku a vibrací upravuje hygienické limity pro níže uvedené chráněné prostory:

Chráněnými venkovními prostory se rozumí nezastavěné pozemky, které jsou užívány k rekreaci, sportu, léčení a výuce, s výjimkou lesních a zemědělských pozemků a venkovních pracovišť.

Chráněnými venkovními prostory staveb (dále CHVPS) se rozumí prostor do 2 m okolo bytových domů, RD, staveb pro školní a předškolní výchovu a pro zdravotní a sociální účely, jakož i funkčně obdobných staveb.

Chráněnými vnitřními prostory staveb se rozumí obytné a pobytové místnosti, s výjimkou místností ve stavbách pro individuální rekreaci a ve stavbách pro výrobu a skladování.

Nařízením vlády č. 148/2006 Sb., o ochraně zdraví před nepříznivými účinky hluku a vibrací jsou stanoveny následující hladiny hluku:

- o Základní hladina hluku ve venkovním prostoru 50 dB;

- Hluk z dopravy na pozemních komunikacích s výjimkou účelových komunikací a drah + 5 dB;
- Hluk na hlavních pozemních komunikacích v území, kde hluk z dopravy na těchto komunikacích je převažující nad hlukem z dopravy na ostatních pozemních komunikacích;
- Stará hluková zátěž z pozemních komunikací a z drážní dopravy + 20 dB;
- Korekce na denní dobu pro den (silnice, drážní doprava)
± 0 dB, noc (silnice) - 10 dB, noc (drážní doprava) - 5 dB.

Přípustné hladiny hluku

- Přípustná hladina hluku pro novou bytovou zástavbu podél veřejných komunikací a denní dobu 55 dB;
- Přípustná hladina hluku pro novou bytovou zástavbu podél hlavních komunikací, trati ČD a denní dobu 60 dB;
- Přípustná hladina hluku pro bydlení podél hlavních komunikací, trati ČD, kde působí stará zátěž z pozemní dopravy a denní dobu 70 dB;
- Přípustná hladina hluku pro novou zástavbu podél veřejných pozemních komunikací a noční dobu 45 dB;
- Přípustná hladina hluku pro novou bytovou zástavbu podél hlavních komunikací a pro noční dobu 50 dB.

Mezní hodnoty hluku dle vyhlášky MZ č. 523/2006 Sb., o hlukovém mapování (hlukové ukazatele pro obtěžování hlukem):

- Mezní hodnota pro hlukový ukazatel ze silniční dopravy v CHVPS Ln (noc) = 60 dB;
- Mezní hodnota pro hlukový ukazatel ze silniční dopravy v CHVPS Ldvn (celodenní i noční) = 70 dB.

Nejvýznamnějším zdroje hluku v území jsou silniční komunikace - především dálnice D1 a silnice II. třídy (II/602 a II/392).

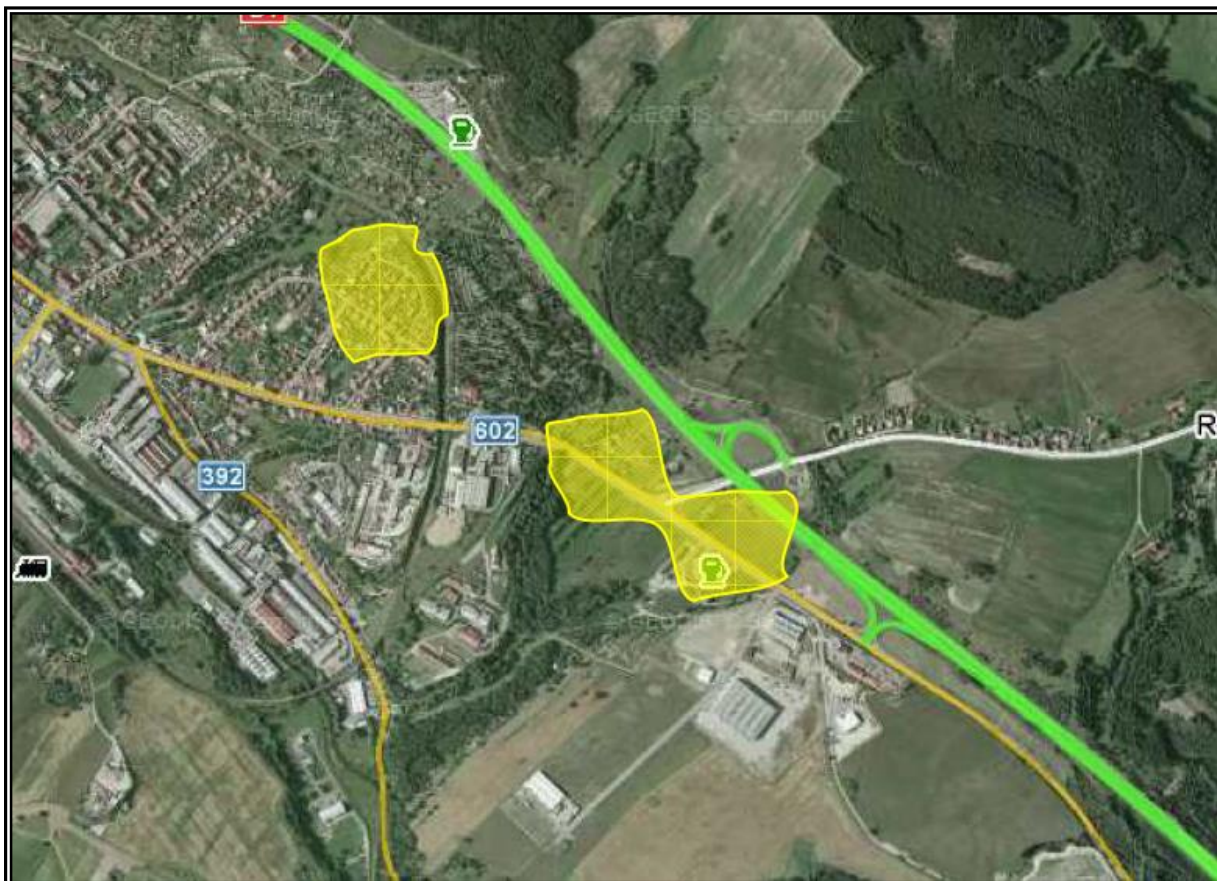
- V případě D1 je možné intenzitu dopravy hodnotit jako nadprůměrnou - průměrná intenzita na dálničních úsecích ČR je 27 555 vozidel za 24 hodin, přičemž na sčítacím úseku procházejícím územím obce Petráveč dosahovala intenzity 35 400 vozidel za 24 hodin (r. 2010).
- Komunikace II. třídy je pak v případě II/392 (procházející zástavbou obce) výrazně podprůměrná - průměrná intenzita na silnicích II. tříd v ČR je

2 315 voz/24h, přičemž na sčítacím úseku procházejícím územím obce Petráveč dosahovala intenzity 1 219 vozidel za 24 hodin (r. 2010);

- Intenzitu dopravy na komunikaci II/602 je pak možné hodnotit jako výrazně nadprůměrnou, neboť zde dosahuje hodnot 7 013 vozidel za 24 hodin (r. 2010).

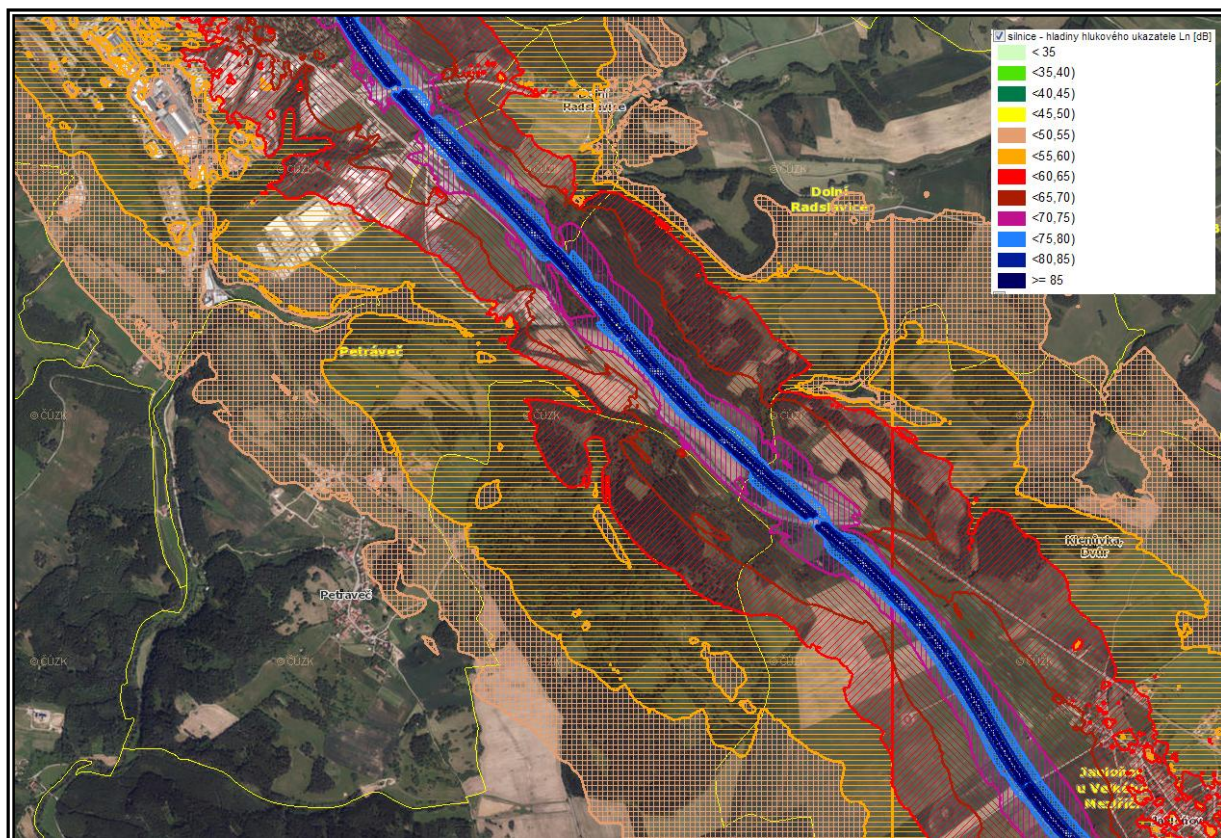
Tab.: Hodnoty ročních průměrných denních intenzit dopravy na zastoupených dopravně významných komunikacích (<http://scitani2010.rsd.cz>)

Sčítání dopravy 2010 Roční průměr denních intenzit [voz/24h] v obou směrech	<i>II/392</i> sčítací úsek 6-4699	<i>II/602</i> sčítací úsek 6-0103	<i>D1</i> sčítací úsek 6-8630
<i>TV - těžká motorová vozidla</i>	190	1 295	10 422
<i>O - osobní a dodávková vozidla</i>	1 012	5 678	24 879
<i>M - jednostopá motorová vozidla</i>	17	40	99
<i>SV - součet všech vozidel</i>	1 219	7 013	35 400



Obr.: Akční hlukový plán pro hlavní pozemní komunikace – Kraj Vysočina. Orientační vyznačení oblastí priority II (žlutě), ve kterém je překročena mezní hodnota a současně je zde hustota obyvatel větší nebo rovna 1 ob./1 000 m². (Ekola group 2008).

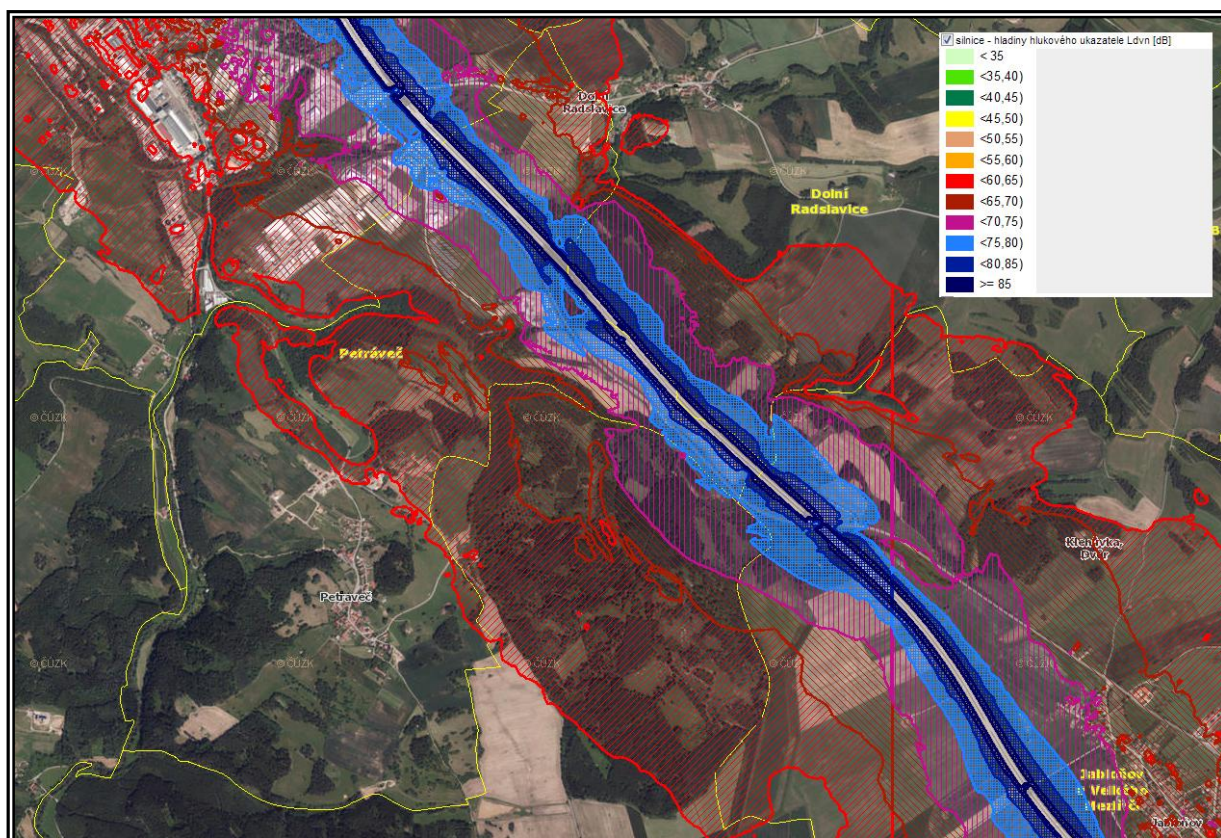
Při posouzení vlivu hlukové zátěže na nově navržené chráněné venkovní prostory staveb situované ve vazbě na návrhové plochy bydlení Br 20 a Br 21 je možné dle strategické hlukové mapy konstatovat, že vzhledem k ukazateli Ln se tyto plochy nachází v území s modelovaným rozsahem zátěže (D1) pod 45,5 dB (příčemž mezní hodnota L_{dvn} = 60 dB). Vzhledem k ukazateli L_{dvn} (celodenní i noční) pak tyto plochy leží v území, kde se hodnoty pohybují pod 55,6 dB (příčemž mezní hodnota L_{dvn} = 70 dB). Poloha komunikace II/602 je vzhledem k poloze návrhových ploch bydlení situována ve vzdálenosti 1 100 m, přičemž jde o cca 1 km dlouhý úsek komunikace vedené pod úrovní reliéfu (2 - 3 m) a mezi širším úsekem této komunikace a plochami bydlení se nachází souvislý lesní porost. Výraznější rozšíření izoliní hlukového zatížení z D1 tak vzhledem k těmto plochám bydlení není předpokládáno. Plochy jsou dále situovány ve vzdálenosti 220 m od komunikace II/392, vzhledem k intenzitě dopravy a poloze ploch bydlení vůči této komunikaci, není pro návrhové plochy bydlení předpokládáno překročení hlukových limitů.



Obr.: Strategická hluková mapa – silnice. Hladiny hlukového ukazatele Ln (Db). Katastrální hranice (žlutě). (<http://geoportal.gov.cz>)

Akční hlukový plán pro hlavní pozemní komunikace zpracovaný pro Kraj Vysočina (Ekola group 2008) identifikuje poblíž zájmového území „orientační oblast priority II“, což je poloha, ve které je překročena mezní hluková hodnota a současně je zde hustota obyvatel rovna nebo větší 1 ob./1 000 m². Tato poloha je situována podél komunikace II/602 v okrajové části zástavby při průmyslových zónách.

Vztah návrhových ploch bydlení a návrhových ploch pro průmysl vyhodnocované Změny č. 1 Územního plánu Petráveč má vzhledem k této problematické poloze dvojitý dopad. Vzhledem k jádrovým částem zástavby Velkého Meziříčí je možné předpokládat mírné zvýšení dopravní zátěže v kategorii osobních automobilů. Zvýšení zátěže těžkými motorovými vozidly není výrazněji předpokládáno, neboť oblast průmyslové zóny Jidášky je ještě před vymezenou oblastí priority napojena sjezdem v km 146 na dálnici D1. Výraznější nárůst osobní dopavy v prioritní oblasti vlivem nově zastavovaných ploch pro rodinné bydlení v oblasti Klínky není předpokládán (dopravní napojení přes komunikaci II/392).



Obr.: Strategická hluková mapa – silnice. Hladiny hlukového ukazatele LDVN (Db). Katastrální hranice (žlutě). (<http://geoportal.gov.cz>)

4. CHARAKTERISTIKY ŽIVOTNÍHO PROSTŘEDÍ, KTERÉ BY MOHLY BÝT UPLATNĚNÍM ÚZEMNÍHO PLÁNU VÝZNAMNĚ OVLIVNĚNY

Kapitola obsahuje výčet charakteristik životního prostředí, které by mohly být uplatněním územního plánu významně ovlivněny. Potenciálně ovlivnitelné charakteristiky jsou vybrány se zřetelem na referenční cíle životního prostředí (viz kapitola 1.). Pro příslušnou složku životního prostředí představují základní soubor charakteristik, pro které je posuzováno jejich ovlivnění možnou změnou využití při uplatnění posuzovaného územního plánu (kapitola 5).

Potenciálně ovlivnitelné charakteristiky životního prostředí

Složky životního prostředí	Potenciálně ovlivnitelné charakteristiky životního prostředí
1. O vzduší a klima	Znečištění ovzduší prachovými částicemi Znečištění ovzduší plynnými exhalacemi
2. Voda	Zastoupení ploch s vyšší retenční schopností (lesy, travinobylinné porosty) Přírozenost vodních toků, jejich vegetačních doprovodů a niv Migrační prostupnost vodních toků Míra znečištění tekoucích a stojatých vod
3. Půda a horninové prostředí	Plocha záborů ZPF a PUPFL
4. Biodiverzita	Ekologická stabilita krajiny (koeficient ekologické stability) Míra fragmentace krajiny
5. Krajinový ráz, kulturní dědictví	Zastoupení specifických krajinových prvků Zastoupení krajinové struktury utvářející místně typický krajinový ráz Respektování kulturních památek a zájmových prvků ochrany přírody a krajiny
6. Sídla, urbanizace	Množství projíždějících osobních a nákladních automobilů, (doba průjezdu urbanizovaným územím)
7. Obyvatelstvo, veřejné zdraví	Respektování záplavových území Kvalitní urbanistická koncepce sídla Snížení hlukové zátěže a exhalací ze silniční dopravy

5. SOUČASNÉ PROBLÉMY A JEVY ŽIVOTNÍHO PROSTŘEDÍ, KTERÉ BY MOHLY BÝT UPLATNĚNÍM ÚZEMNÍHO PLÁNU VÝZNAMNĚ OVLIVNĚNY, ZEJMÉNA S OHLEDEM NA ZVLÁŠTĚ CHRÁNĚNÁ ÚZEMÍ A PTAČÍ OBLASTI

Kapitola obsahuje vyhodnocení současných problémů a jevů životního prostředí, které by mohly být uplatněním územního plánu významně ovlivněny. Detailně je vyhodnocen vliv na zvláště chráněná území - přírodovědecky či esteticky velmi významná nebo jedinečná dle § 14 zákona č. 114/1992 Sb., o ochraně přírody a krajiny.

5. 1. Velkoplošná a maloplošná zvláště chráněná území

Území přírodovědecky či esteticky velmi významná nebo jedinečná vyhlášená dle § 14 zákona č. 114/1992 Sb., o ochraně přírody a krajiny, za zvláště chráněná.

Dle ÚSOP AOPK do zájmového území nezasahují žádné velkoplošná či maloplošná zvláště chráněná území.

Nejbližší přírodní památka Dobrá voda leží 5 km severním směrem od okraje zájmového území.

Nejbližší přírodní rezervace Údolí Oslavy a Chvojnice leží 16 km jihovýchodním směrem od okraje zájmového území.

Nejbližší národní přírodní rezervace Mohelenská hadcová step leží 25 km jižním směrem od okraje zájmového území.

Nejbližší chráněná krajinná oblast Žďárské vrchy leží 20 km severním směrem od okraje zájmového území.

5. 2. Přírodní parky

Přírodní parky zřizují krajské úřady vyhláškou, ve které omezují činnosti, jež by mohly vést k rušení, poškození nebo k zničení dochovaného stavu území, cenného pro svůj krajinný ráz a soustředěné estetické a přírodní hodnoty.

Dle ÚSOP AOPK do zájmového území nezasahují žádné plochy přírodních parků.

Nejbližší přírodní park Třebíčsko leží 3 km jihozápadním směrem od okraje zájmového území.

5. 3. Památné stromy

Mimořádně významné stromy, jejich skupiny a stromořadí vyhlášené dle § 46 odst. 1 zákona č. 114/1992 Sb. za památné stromy.

Dle ÚSOP AOPK nejsou v řešeném území vyhlášeny žádné památné stromy. (v zájmovém území je při silnici č. 392 v místní trati Na klínech označena jako památný strom stará lípa s výrazně rozlámaným habitem, další strom mohutných rozměrů pak roste při severozápadním okraji historické zástavby obce).

Přibližně 300 m od severní hranice zájmového území je dle ÚAP evidován jako památný strom „Lavického dub“ (kód ÚSOP 100609) a přibližně 500 m od jižní hranice zájmového území je dle ÚAP evidován jako památný strom „Dub v Nesměři“ (kód ÚSOP 105284).

5. 4. Významné krajinné prvky

V rámci obecné ochrany přírody a krajiny dle zákona č. 114/1992 Sb. mají zvláštní postavení významné krajinné prvky - ekologicky, geomorfologicky nebo esteticky hodnotné části krajiny, které utvářejí její typický vzhled nebo přispívají k udržení její stability (§ 3 písm. b). Významnými krajinnými prvky jsou obecně lesy, rašeliniště, vodní toky, rybníky, jezera, údolní nivy a dále jiné části krajiny, které příslušný orgán ochrany přírody zaregistruje podle § 6 zákona.

V řešeném území se nacházejí z obecně vyjmenovaných významných krajinných prvků lesy, vodní toky, nivy a rybníky. Významné krajinné prvky registrované podle § 6 zákona v území nejsou zastoupené.

5. 5. NATURA 2000

NATURA 2000 je soustava chráněných území na území EU, vytvářených dle směrnice 79/409/EHS o ochraně volně žijících ptáků a směrnice 92/43/EHS o ochraně přírodních stanovišť, volně žijících živočichů a planě rostoucích rostlin. Požadavky obou směrnic byly začleněny do zákona č. 114/1992 Sb., o ochraně přírody a krajiny ve znění zákona č. 218/2004 Sb.

Do prostoru zájmového území nezasahuje žádná lokalita soustavy NATURA 2000.

Nejbližší lokalita soustavy NATURA 2000 je „CZ 0612137 Obecník“ ležící 10 km severovýchodním směrem od okraje zájmového území.

5. 6. Územní systém ekologické stability

Územní systém ekologické stability krajiny (ÚSES) je v § 3 odst. (1) písm. a) zákona č. 114/1992 Sb. definován jako vzájemně propojený soubor přirozených i pozměněných, avšak přírodě blízkých ekosystémů, které udržují přírodní rovnováhu. Rozlišuje se místní (lokální), regionální a nadregionální systém ekologické stability.

Základními skladebnými částmi (prvky) ÚSES, definovanými v § 1 vyhlášky č. 395/1992 Sb., jsou biocentra a biokoridory.

Dle ZÚR Kraje Vysočina prochází přes zájmové území biokoridor regionální úrovně vymezený pod číselným označením 1402. Dále do jižní části zájmového území zasahuje část plochy biocentra regionální úrovně, které je v dle ZÚR označeno jako 247 Nesměř. MMR zrušilo dne 29. 1. 2014 svým rozhodnutím č.j. 33094/2013-81/2 část Zásad územního rozvoje Kraje Vysočina, a to bod 108a písm. b). Tento bod umožňoval „...vymezit biocentra a biokoridory mimo plochy a koridory stanovené v ZÚR při dodržení podmínek stanovených ve výroku (107)“. Po zrušení bodu 108a písm. b) již možnost „vybočení“ z ploch a koridorů stanovených v ZÚR není možné.

Vymezení ÚSES v původním Územním plánu Petrávče (zpracovaným před zrušením části ZÚR) využívalo možnost zpřesnění ZÚR při dodržení a naplnění metodických požadavků tvorby ÚSES. Na několika místech tak došlo k logické úpravě ploch ÚSES mimo rámce vymezené v ZÚR, což bylo v době pořízení územního plánu zcela v pořádku, avšak v současném stavu ZÚR je možné, že jsou plochy regionálního ÚSES situované mimo rámce ZÚR s řešením ZÚR v rozporu (LBC 3, LBC 2, úsek RBK 1402c). Tuto skutečnost ovšem neřeší posuzovaná změna Územního plánu Petrávče a je možné konstatovat, že veškeré posuzované plochy, které jsou předmětem této změny nezasahují do ploch regionálního ÚSES ani jej jiným způsobem neovlivňují.

Co se týká prvků lokálního ÚSES, posuzovaná změna územního plánu překládá biokoridor LBC 2, vymezený na plochách orné půdy a drobných remízů, vedený souběžně s pravobřežním okrajem údolí Radslavického potoka (byl veden při západním okraji aktivní skládky TKO). Biokoridor byl ještě v přírodní části údolí odkloněn tak, aby se v nejkratší trase napojil na regionální biokoridor vedený levobřežním svahem téhož údolí přes lesní pozemky. Toto řešení je pro vytvoření funkčního systému prvků ÚSES výrazně vhodnější. Plocha zrušeného úseku lokálního biokoridoru je při okraji skládky TKO z větší části zachována a představuje návrhovou plochu zeleně krajinné (s izolační funkcí).

K jiným změnám vymezení prvků lokálního ÚSES posuzovanou změnou nedochází. Celkově je možné konstatovat, že změny ÚSES spojené s posuzovanou změnou územního plánu jsou z pohledu metodických postupů tvorby ÚSES akceptovatelné a vymezený ÚSES včetně prvků regionálních má potenciál pro vytvoření plně funkční ekologické sítě.

5. 7. Krajinový ráz území

Metodika hodnocení

Krajinový ráz je zákonem obecně definovaný a chráněný soubor vlastností a hodnot území, které se podílí na tvorbě osobitého charakteru krajiny. Vyhodnocení SEA popisuje soubor významných vlastností území a jejich vzájemných vztahů, které se podílí na tvorbě krajinového rázu a identifikuje jejich možné

konfrontace s navrhovanými plochami. Krajinný ráz vytváří synergické působení krajinných složek, procesů a také jejich vzájemných vztahů. Obecně je krajinný ráz popisován ve dvou základních úrovních. První úroveň označovaná jako primární krajinná struktura (Löw, Míchal 2003) zahrnuje „přírodní danosti“ území, mezi které náleží například reliéf, jako jedna z jeho nejvýznamnějších vlastností. Druhá úroveň, označovaná jako sekundární krajinná struktura, zahrnuje současný stav kultivace a urbanizace území. Vypovídá o kulturních vlastnostech krajiny, které do značné míry vychází z vlastností přírodního prostředí.

Důležitou součástí popisu vlastností krajinného rázu je jejich zhodnocení. Zhodnocení vychází z řady aspektů, z nichž k nejvýznamnějším patří: frekvence výskytu (obecně jsou hodnotnější vlastnosti vyskytující se vzácně a méně hodnotné vlastnosti běžné), stáří (obecně jsou za hodnotné považovány vlastnosti historické), vztahy mezi krajinnými vlastnostmi (např. historická vazba rozšíření urbanizace na reliéf území), specifická vlastností, případně jejich typičnost pro dané území.

Popis krajinného rázu území

Správní území obce Petráveč se nachází v prostoru rozřezaných plošin Třebíčského plutonu. Pro tato území je charakteristický mírně zvlněný reliéf, který rozřezávají výraznější údolí řek a potoků. Profily těchto údolí mají zpravidla příkré krátké svahy. V údolních svazích jsou běžné skalní výchozy, pravidelně porostlé lesy na absolutních lesních půdách (části reliéfu díky výrazné sklonitosti zemědělsky či jinak nevyužitelné). Dna údolí jsou oproti okolnímu reliéfu zaříznuta o cca 70 -130 m. Na mírně zvlněném reliéfu navazujícím na údolí převažuje využití ve formě orné půdy. Významnou součástí území jsou však různé velké lesní prvky od drobných remízů po souvislejší lesní celky. Pro plošiny v širším okolí zájmového území jsou charakteristickou součástí krajiny svérázné skalní výchozy vzniklé zvětráním syenitu třebíčsko-meziříčského plutonu. Skalní výchozy obvykle obsahují shluky vyerodovaných izolovaných balvanů (jádra třetihorních zvětralin „core stones“). Jsou běžnou součástí reliéfu lesních porostů i polní krajiny. Právě v polní krajině představují výrazné prvky území (tzv. výhorky či skalky) – suché balvanité ostrůvky, na kterých se obvykle uchytí jen několik málo dřevin stromového vzrůstu (nejčastěji duby, ovocné dřeviny, jasany, břízy, borovice). Díky exponované poloze ve volném reliéfu je habitus těchto dřevin nezdědka různě výrazně rozlámaný (námraza, vítr) či mírně zakrslý díky suché poloze.

Zástavba venkovských sídel má obvykle ulicovou strukturu s okapově orientovanými domy utvářejícími podlouhlou náves - návesní ulicovky (Tasov, Studnice, Hodov, Jabloňov, Dolní Heřmanice), častější jsou také sídla s nepravidelnou shlukovou strukturou (Petráveč, Kamenná nad Oslavou, Lhotky, Kůsky). Specifickou strukturu mají Klementice (jednořadá ulicovka) či Jívoví (okrouhlíce). Současná zástavba zpravidla navazuje na historickou zástavbu sídel. Má

nejčastěji strukturu solitérních bungalovů (na menších pozemcích) srovnaných podél záhumenních cest či místních komunikací.

Územím prochází významná komunikační spojnice (osa Praha – Brno). Historicky územím procházela stará zemská stezka označovaná jako „Libecká“. Ta vycházela z centrální části Jižní Moravy (Židlochovicko) a směřovala přes Velké Meziříčí a Žďár směrem ke Kolínu. V zájmovém území se v trase zemské stezky zachoval krátký úsek komunikace přes údolí protékané potoky Vodra a Radslavický potok. Ve dně údolí, z části již zakrytém skládkou odpadu, je v úseku staré komunikace (dnes již uzavřené a neprůjezdné) zachován starý most označovaný jako „Vysoký most“ či „Loupežnický most“. O průchodu stezky přes údolí svědčí také staré pomístní názvy „V hatích“, které je možné spojit úpravou historické komunikace procházející dnem údolí (před existencí mostu – haťové povázky či pohozy umožňují překonávat zamokřená dna údolí).

Dle typologického členění krajiny České republiky (dle Löw, 2005) je zájmové území v rámci typů sídelních krajů součástí vrcholně středověké sídelní krajiny Hercynica (kód 3). Zájmové území je dále v rámci krajinných typů způsobů využití území součástí lesozemědělských krajů a v rámci krajinných typů dle reliéfu spadá do krajiny vrchovin Hercynica.

Dle typologického členění je správní území Petráveč součástí širšího území, kde sídelní typy vesnic jsou v převládající míře tvořeny návesními (a návesními ulicovými) vesnicemi s pravou traťovou plužinou, přičemž pro oblast je typický český a moravský roubený dům.

Hodnocení ovlivnění krajinného rázu území

Výchozím podkladem pro posouzení vlivu návrhových ploch Změny č. 1 Územního plánu Petráveč na krajinný ráz území je studie Strategie ochrany krajinného rázu kraje Vysočina (Studio B&M, 2008). V této studii jsou vynesena území zvýšené přírodní hodnoty (ÚSES, ZCHÚ, lesy zvláštního určení a návrhy lokalita Natura „psci“). Studie dále „eviduje“ území zvýšené kulturní hodnoty.

Zájmové území je součástí oblasti krajinného rázu Třebíčsko – Velkomeziříčsko (CZ0610-OB010), kde je popsána výrazně utvářená krajina zarovnaných povrchů, rozřezaná Jihlavou (pozn. zpracovatele: v případě zájmového území jde spíše o řeku Oslavu) a jejími přítoky, s intimními partiemi zaříznutých údolí s říčními terasami (prostor vnitřních Sudet, komponovaná krajina Brtnicka). Studie uvádí soubor indikátorů přítomnosti zvýšené hodnoty krajinného rázu. Z tohoto výčtu jsou v území a jeho blízkém okolí zastoupeny pouze prvky ÚSES a VKP (což je však v případě prvků ÚSES na území státu zcela obecný jev a v případě prvků VKP v prostoru Českomoravské vrchoviny jev běžný).

Pro oblast krajinného rázu Třebíčsko – Velkomeziříčsko jsou definovány následující požadavky na ochranu krajinného rázu: tabulka uvádí výčet požadavků,

kteří je možné buď přímo či nepřímo ovlivnit řešením územně plánovací dokumentace a obsahuje jejich vyhodnocení s ohledem na navrhované plochy.

Tab.: Strategie ochrany krajinného rázu kraje Vysočina, oblast krajinného rázu Třebíčsko – Velkomeziříčsko (CZ0610-OB010). Interval hodnot od záporných -2, -1, indiferentní 0, pokladné hodnocení +1 až +2.

Požadavky	Vyhodnocení
Zamezit odstraňování syenitových kamenů z volné krajiny a případnému scelování ploch orné půdy.	+1,5
Zamezit urbanizaci volného krajinného prostoru mimo zastavěné části sídel a necitlivému rozšiřování zastavěných částí sídel do volné krajiny.	-0,5
Zamezit výstavbě výškových staveb přesahujících výšku lesa více jak 8 m a větrných elektráren v celém prostoru oblasti.	0
Zamezit výstavbě, která nese kontrastní uplatnění vůči pozitivním kulturním dominantám.	0
Zajistit ochranu horizontů před výstavbou objektů přesahujících výšku lesa a výstavbou budov uplatňujících se ve vymezeném horizontu.	0
Zajistit ochranu údolních prostorů Balinky a Oslavy a malebných prostorů v celém území před poničením stávající zvýšené estetické hodnoty, zejména zamezit nové rekreační výstavbě (využít stávající potenciál).	2
Zamezit výstavbě potlačující přírodní charakter krajiny.	-0,5
Zamezit technickým úpravám vodních toků a budování přehrad potlačujících typický charakter údolí.	0
Zamezit vzniku nevhodně urbanizovaných prostorů na okrajích sídel venkovského charakteru a nevhodným dostavbami uvnitř sídel bez vazby na základní dochovanou urbanistickou strukturu sídla.	+1

Detailní vyhodnocení všech návrhových ploch vzhledem k ovlivnění krajinného rázu je součástí kapitoly 5.

6. ZHODNOCENÍ STÁVAJÍCÍCH A PŘEDPOKLÁDANÝCH VLIVŮ NAVRHOVANÝCH VARIANT POLITIKY ÚZEMNÍHO ROZVOJE NEBO ÚZEMNĚ PLÁNOVACÍ DOKUMENTACE, VČETNĚ VLIVŮ SEKUNDÁRNÍCH, SYNERGICKÝCH, KUMULATIVNÍCH, KRÁTKODOBÝCH, STŘEDNĚDOBÝCH A DLOUHODOBÝCH, TRVALÝCH A PŘECHODNÝCH, Kladných a záporných; HODNOTÍ SE VLIVY NA OBYVATELSTVO, BIOLOGICKOU ROZMANITOST, FAUNU, FLORU, PŮDU, VODU, OVZDUŠÍ, KLIMA, HMOTNÉ STATKY, KULTURNÍ DĚDICTVÍ VČETNĚ DĚDICTVÍ ARCHITEKTONICKÉHO A ARCHEOLOGICKÉHO A VLIVY NA KRAJINU VČETNĚ VZTAHŮ MEZI UVEDENÝMI OBLASTMI VYHODNOCENÍ

Obsahem kapitoly je zhodnocení vlivu návrhových ploch na jednotlivé složky životního prostředí, zdraví obyvatelstva a „kulturní aspekty území“. Předmětem hodnocení jsou všechny návrhové plochy s rozdílným způsobem využití hodnocené Změny Územního plánu č. 1 Petráveč (plochy změn), přičemž jsou tyto plochy hodnoceny buď jednotlivě, případně jako logické soubory ploch sdružené na základě obdobného typu, polohy a obdobných předpokládaných vlivů. K plochám stabilizovaným je přihlédnuto zejména při posuzování kontextu s posuzovanými plochami.

Plochy jsou hodnoceny vzhledem k předpokládaným vlivům, které mohou nastat změnou funkčního využití ploch definovanou (umožněnou) příslušnými regulativy územně plánovací dokumentace (a to jak ve fázi realizace této změny, tak fázi její uvažované existence).

Hodnocené charakteristiky životního prostředí, zdraví obyvatelstva a „kulturních aspektů území“ jsou rozčleněny do následujících tzv. souborných skupin charakteristik:

- o ovzduší a klima;
- o voda;
- o půda a horninové prostředí;
- o biodiverzita;
- o krajinný ráz;
- o kulturní dědictví;
- o sídla a urbanizace;
- o obyvatelstvo a veřejné zdraví.

VYHODNOCENÍ ZASTAVITELNÝCH PLOCH

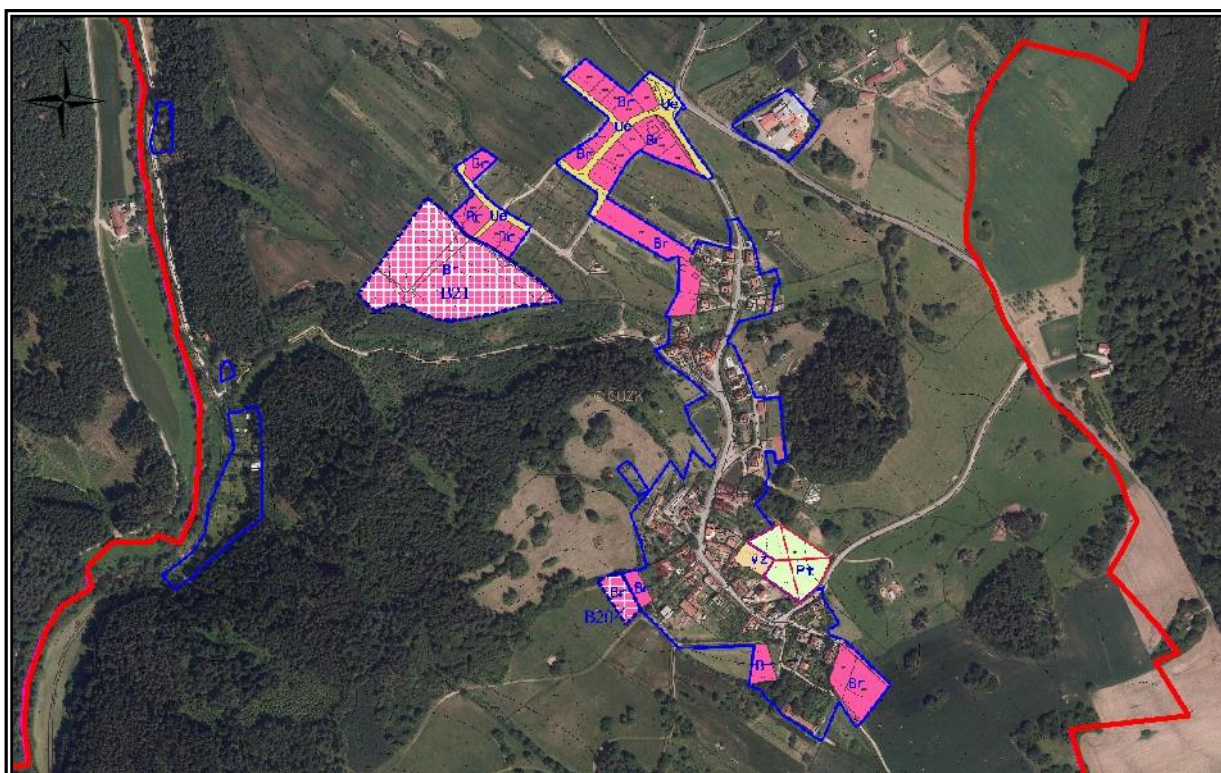
Změna č. 1 územního plánu rozvíjí výrobní území obce v lokalitě mezi skládkou odpadů a výrobní zónou Jidášky a doplňuje obytné území obce návrhem nových zastavitelných ploch pro bydlení v návaznosti na stabilizované plochy pro bydlení.

Plochy pro rodinné bydlení (Br)

Současný územní plán vymezuje několik návrhových ploch pro bydlení v návaznosti na historické jádro zástavby obce Petráveč (B3, B5, B6, B17, B18, B19) a poměrně rozsáhlý soubor návrhových ploch pro rodinné bydlení je pak vymezen při severním okraji zástavby obce v polní trati s pomístním názvem Klíny (B1, B7 až B16). Z vyhodnocení potřeby vymezení zastavitelných ploch vyplývá, že návrhové plochy pro bydlení vymezené v platném územním plánu byly v uplynulém čtyřletém období (2009 – 2013) zaplněny z cca 23 %. V lokalitě Klínky je dokončena technická infrastruktura, což pravděpodobně další naplňování návrhových ploch bydlení v této lokalitě dále urychlí.

Změna č. 1 Územního plánu Petráveč vymezuje dvě nové návrhové plochy pro bydlení (B20 a B21) a několik návrhových ploch pro rodinné bydlení v současném územním plánu, které jsou již naplněny výstavbou, pak navrhuje do ploch stavových a zvětšuje o ně zastavěné území obce (část ploch B1, B6, B11, B12, B13, B15, B18, celé plochy B9 a B10). Plocha B5 je změnou navržena jako stavové plochy Vz a Pt. Zcela nově (aktualizací zastavěného území obce) je přiřazena plocha stavová plocha bydlení při západním okraji zástavby obce (dříve stavová plocha Ps). Vzhledem ke skutečnosti, že tato plocha (parc. č. 218/3) byla zastavěna mimo rozsah zastavitelných ploch územního plánu, doporučujeme prověřit okolnosti jejího zastavění.

Vyhodnocení: obecně je možné rozvoj ploch pro bydlení v obci Petráveč hodnotit jako vhodné a reagující na současné trendy v území. Lokality jsou situovány v kvalitním prostředí (mimo polohy překročení imisních limitů BaP a Nox_r; i mimo negativní hlukovou zátěž vázanou na komunikace D1 a II/602) s dobrou dopravní dostupností (relativně méně frekventovaná II/392) v blízkosti sídla s vyšším ekonomickým zázemím (Velké Meziříčí), což také částečně nahrazuje absenci občanské vybavenosti (zdravotní zařízení, pošta, škola) ve vlastní obci. Vhodnost rozvoje obytných ploch dokládá také kladné saldo migrace a mírný, ovšem stabilní (od roku 2003) nárůst počtu obyvatel.



Obr.: Plochy Změny č.1 Územního plánu Petráveč v centrální části správního území obce Petráveč. Hranice správního území obce Petráveč (červeně), 1 : 10 000.

B20 - plocha pro bydlení rodinné - venkovského typu vymezená v návaznosti na aktualizované zastavěné území.

Plocha je vymezena při západním okraji zástavby obce a je vymezena pro jediný rodinný dům. V původním ÚP zde byly v prostoru plochy vymezeny plochy zahrad (Ps). Západní cíp plochy zasahuje do ochranného pásma lesa. Jiné limity využití území do této plochy nezasahují. Zpřístupnění je po nezpevněné účelové komunikaci.

Funkční typ plochy	Číslo	Plocha ha	Ovzduší a klima	Voda	Půda a horninové prostředí	Biodiverzita	Krajinný ráz, kulturní dědictví	Sídla, urbanizace	Obyvatelstvo, veřejné zdraví
Br	B20	0,2	0	0	0	-0,5	0	0	0

Vzhledem k rozsahu plochy navržené pro jediný rodinný dům a i vzhledem k poloze, navazující na současné zastavěné území obce mimo územní limity, je plocha hodnocena jako akceptovatelná.

B21 – plocha pro bydlení rodinné - venkovského typu vymezená v návaznosti na lokalitu obytné zástavby severně od Petráveče.

V původním ÚP byly v rozsahu plochy vymezeny zemědělské pozemky (využívané jako orná půda). Plocha je vymezena pro cca 15 rodinných domů jako součást ploch a koridorů, ve kterých je rozhodování o změnách podmíněno zpracováním územní studie. Změna územního plánu dále stanovuje, aby územní studie navrhla možné prostorové a funkční uspořádání ploch s ohledem na širší územní vztahy a navrhla řešení veřejné dopravní a technické infrastruktury. Studie má dále prověřit dopravní napojení na stávající zástavbu RD v lokalitě. Územní studie má být pořízena (a data o studii vložena do evidence územně plánovací činnosti) do 4 let od vydání Změny č.1 Územního plánu Petráveč.

Funkční typ plochy	Číslo	Plocha ha	Ovzduší a klima	Voda	Půda a horninové prostředí	Biodiverzita	Krajinný ráz, kulturní dědictví	Sídla, urbanizace	Obyvatelstvo, veřejné zdraví
Br	B21	2,2	-1	0	-0,5	0	-0,5	+0,5	-0,5

Plocha má hodnocený mírný negativní vliv v souborné kategorii Ovzduší a klima, což je dáno potenciálním mírným negativním vlivem na emisní zátěž území jednak uvažovaným nárůstem osobní dopravy a také možným vlivem lokálních topenišť. Potenciální velmi mírný vliv v kategorii Půda a horninové prostředí je dán zábořem ploch orné půdy, ovšem mimo chráněné bonity. Obdobný nízký vliv v kategorii Krajinný ráz , kulturní dědictví je dán poměrně rozsáhlým zastavěním volné krajiny (ovšem v kontaktu se stávající zástavbou). Mírný negativní vliv na obyvatelstvo a veřejné zdraví odpovídá možnému navýšení emisní a hlukové zátěže nárůstem automobilové dopravy. Celkově je možné tuto lokalitu i přes mírné negativní vlivy hodnotit jako akceptovatelnou.

Plochy pro průmyslovou výrobu a ostatní odvětví (Vp)

Ve stávajícím územním plánu Petráveč (Atelier AVM, 2008) jsou „ve stavu“ vymezeny čtyři plochy pro průmyslovou výrobu a ostatní odvětví. První dvě z těchto ploch jsou vymezeny v severním cípu správního území obce, kde bezprostředně navazují na průmyslovou zónu „Jidášky“ při východním okraji zastavěného území Velkého Meziříčí (vně správního území obce Petráveč). Třetí stavová plocha se nachází v severním cípu správního území obce Petráveč a čtvrtá poblíž severního okraje zástavby obce (severně od silnice II/392 v prostoru bývalého zemědělského areálu).

Rozsáhlejší souvislé plochy výrobních areálů mohou jen obtížně dosahovat kladných hodnocení na souborné skupiny charakteristik - obvyklé jsou tak potenciálně mírně záporné vlivy hned v několika kategoriích, přičemž stanovisko k doporučení zamítnutí ploch je pak uplatňováno, je-li hodnocen potenciálně negativní vliv (-2) ve více než dvou kategoriích.

Územním plánem jsou dále vymezeny čtyři návrhové plochy pro průmyslovou výrobu a ostatní odvětví (označeny jako V1 až V4) . Všechny (vyjma V4) situované v severozápadní části správního území obce, kde bezprostředně navazují na vymezené stavové plochy pro průmyslovou výrobu a ostatní odvětví.

- V1 – situovaná mezi silnicemi II/602 a místní komunikací ke skládce TKO U Vysokého mostu;
- V2 – situována v pásu území mezi tělesem dálnice D1 a komunikací II/602;
- V3 – situována v klínu objektů průmyslové plochy Jidášky a místní komunikací ke skládce TKO U Vysokého mostu;
- V4 – situována při severozápadní hranici správního území obce Petráveč v návaznosti na průmyslovou plochu Jidášky.

Změnou č. 1 Územního plánu obce Petráveč jsou vymezeny dvě stavové (označeny kódem Vp) a dvě „nové“ návrhové plochy (označeny kódy V5 a V6) pro průmyslovou výrobu a ostatní odvětví, všechny situované v severozápadní části správního území obce.

- Nově navržená Vp situovaná v pásu území mezi tělesem dálnice D1 a komunikací II/602;
- Vp v prostoru plochy V4;
- V5 - situovaná na zemědělsky využívaných plochách, ze severu vymezená komunikací II/602, od východu izolačním pásem krajinné zeleně (Zk 31) vedeným podél okraje skládky Petráveč. Návrhová plocha ze západu přiléhá k návrhové ploše V1;
- V6 - situovaná na zemědělsky využívaných plochách, ze severu vymezená místní komunikací ke skládce TKO Petráveč.

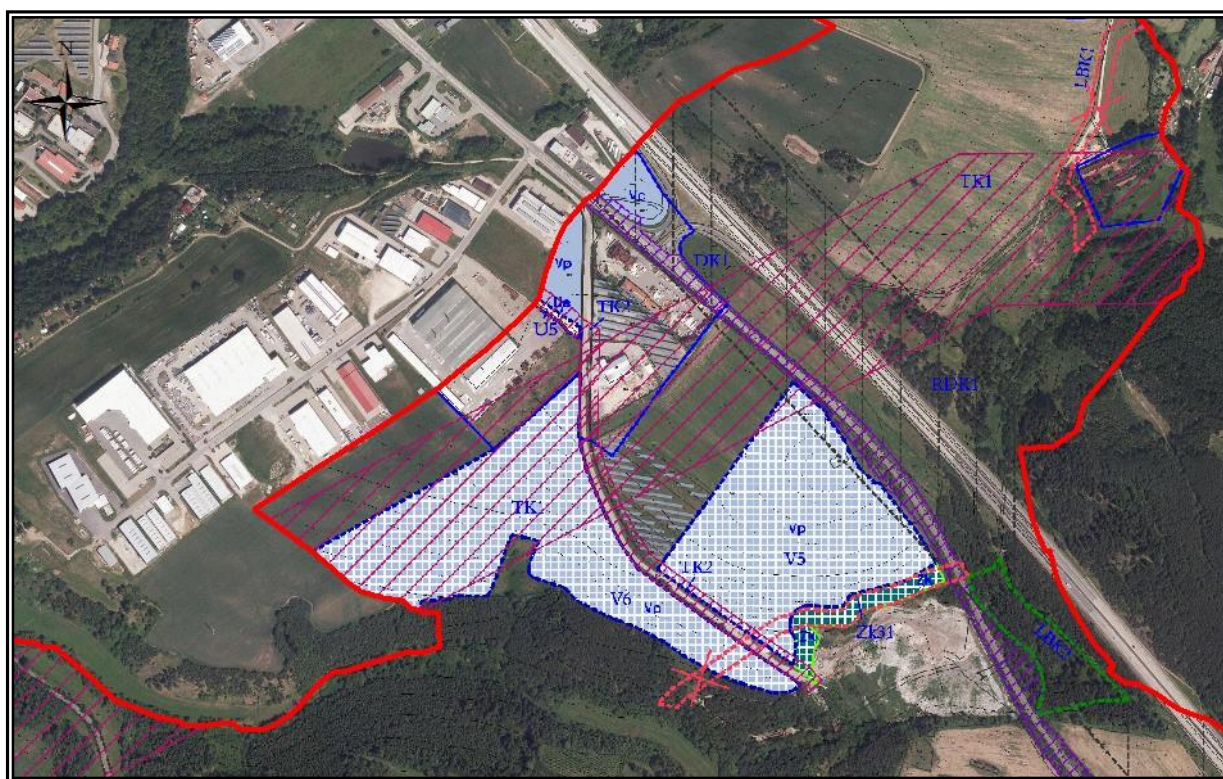
Výroková část územního plánu stanovuje pro plochy průmyslové výroby a ostatní odvětví následující regulativy:

Přípustné - průmyslová výroba, výrobní služby, drobná výroba, nenarušující ekologickou stabilitu obce, sklady a zařízení velkoobchod, administrativa související s výrobou včetně ploch vyhrazené a izolační zeleně;

Podmíněné - maloobchod, veřejné stravování, byty pro majitele nebo osoby zajišťující dohled provozů, pokud splňují požadavky na ochranu veřejného zdraví. podle platné legislativy;

Nepřípustné – bydlení, ubytování, občanské vybavení vyžadující nezávadné prostředí, státní správa a samospráva, školství, zdravotnictví a sociální péče, kultura a sport.

Obě nově navržené plochy V5 a V6 jsou situovány poblíž nájezdu č. 146 na dálnici D1. Plochy tedy mají potenciální dopravní napojení bez nutnosti zvyšovat dopravní (a emisní) zatížení v blízké zástavbě Velkého Meziříčí. Případné využívání dopravních tras ve směru na Třebíč (II/360) by znamenalo zvýšení dopravní zátěže v centru Velkého Meziříčí. Vlivem realizace výrobních ploch je možné očekávat mírný nárůst osobní dopravy, který ovšem nemá potenciál významněji ovlivnit dopravní situaci v zástavbě Velkého Meziříčí.



Obr.: Plochy Změny č.1 Územního plánu Petráveč v severní části správního území obce Petráveč. Hranice správního území obce Petráveč (červeně), 1 : 10 000.

V5 – Návrhová plocha „Výroba průmyslová a ostatní odvětví“ (Vp)

Plocha je situována v severním cípu správního území obce Petráveč. Je přibližně čtvercového tvaru o rozloze 64 102 m². V prostoru plochy se nachází zemědělské pozemky využívané jako orná půda (ve II. třídě ochrany). Jižní hranici plochy vymezuje místní komunikace ke skládce TKO U Vysokého mostu, severní hranici pak komunikace II/602. Ze západu navazuje plocha fotovoltaické elektrárny a dosud nezastavěná plocha orné půdy – v územním plánu Petráveč jsou obě tyto plochy součástí stavové plochy Vp V1. Od východu vymezuje plochu V5 pás návrhové plochy

krajinné zeleně (označené kódem Zk31) lemující západní okraj skládky TKO U Vysokého mostu.

Severovýchodní okraj plochy v proměnlivé šířce do cca 20 m zasahuje do plochy rezervy RDK1 (vymezena v rozsahu 100 m od okrajů vozovky komunikace D1). Severní cíp plochy zasahuje do plochy TK1, reprezentující koridor pro nadzemní vedení VVN 110 kV R Velké Meziříčí – R Ostrov nad Oslavou (v území vymezeném jako 100 m široký pás území). Jižní okraj plochy pak zasahuje do plochy TK2, reprezentující koridor pro inženýrské sítě k nově vymezeným plochám pro průmyslovou výrobu (pás o šířce 20 m vedený ve vazbě na místní komunikaci ke skládce TKO U Vysokého mostu).

Vedle regulativů funkčního typu ploch (Vp) jsou v případě plochy V5 stanoveny následující bližší podmínky pro využití :

- Dopravní napojení plochy ze stávající místní komunikace ke skládce odpadů;
- Respektovat podmínky vymezeného koridoru pro navrhované vedení VVN 110 kV;
- Respektovat stávající technickou infrastrukturu v ploše včetně ochranných pásem;
- V části plochy do vzdálenosti 50 m od okraje lesa je třeba respektovat podmínky k zajištění ochrany lesa, bezpečnosti osob a ochrany majetku;
- Po obvodu plochy bude vysázen pás izolační zeleně;
- Minimální podíl zeleně v ploše bude 15 %;
- Koeficient zastavění stavebního pozemku bude max. 50 %;
- Etapizace není stanovena;
- Využití plochy je podmíněno prokázáním v následných řízeních podle stavebního zákona, že pro nejbližší objekty chráněné nebudou překračovány hygienické limity hluku a zdraví škodlivých emisí.

Funkční typ plochy	Číslo	Plocha ha	Ovzduší a klima	Voda	Půda a horninové prostředí	Biodiverzita	Krajinný ráz, kulturní dědictví	Sídla, urbanizace	Obyvatelstvo, veřejné zdraví
Vp	V5	6,4	-0,5	0	-1	0	-1	0	-0,5

Potenciálně velmi mírné negativní vlivy jsou hodnoceny v kategoriích Ovzduší a klima a Obyvatelstvo a veřejné zdraví. V kategorii Ovzduší a klima je vliv hodnocen na základě potenciálního zvýšení emisí z dopravní zátěže, byť výraznější negativní vliv na dopravu v blízké zástavbě Velkého Meziříčí předpokládán není. Možný negativní vliv z provozovaných technologií není možné předjímat. V kategorii Obyvatelstvo a

veřejné zdraví je mírný negativní vliv identifikován na základě předpokládaného mírného lokálního navýšení hlukové a emisní zátěže a situováním plochy do hlukově zatíženého prostředí (D1, II/602). Potenciální negativní vliv v kategorii Půda a horninové prostředí je dán poměrně rozsáhlým záborem půd II. třídy ochrany (blíže rozebráno v příslušné části 2. kapitoly). Potenciální negativní vliv v kategorii Krajinný ráz, kulturní dědictví je dán rozvojem průmyslové zóny do volné krajiny (ovšem v kontaktu s okrajem stávající průmyslové zóny). Při realizaci pásu izolační zeleně po obvodu plochy alespoň v šířce 10 m (pás není nutné realizovat při východním úseku obvodu, kde plocha navazuje na návrhovou plochu krajinné zeleně), který byť v malé míře přispívá k tlumení negativních vlivů plochy a při dodržení zastoupení alespoň 15 % podílu zeleně v ploše (do které se plocha izolačního pásu nepočítá) považujeme plochu za akceptovatelnou.

V6 – Návrhová plocha „Výroba průmyslová a ostatní odvětví“ (Vp)

Plocha je situována při severozápadní hranici správního území obce Petráveč. Je přibližně trojúhelníkového tvaru o rozloze 73 927 m². V prostoru plochy se nachází zemědělské pozemky využívané jako orná půda (ve II., III. a IV. třídě ochrany). Jižní hranice plochy je vedena podél okraje lesního porostu na pravobřežním svahu údolí protékáném potokem Vodra. Severozápadní hranice je vedena přes plochy orné půdy a navazuje zde na plánovaný rozvoj průmyslové zóny Jidášky (ve správním území města Velké Meziříčí). Severovýchodní okraj plochy vymezuje místní komunikace ke skládce Petráveč.

Přibližně severozápadní polovina plochy je situována v pásmu TK1 reprezentujícího koridor pro nadzemní vedení VVN 110 kV R Velké Meziříčí – R Ostrov nad Oslavou (v území vymezené jako 100 m široký pás území). Přes jižní hranici plochy, vedené podél okraje lesních porostů ve svazích údolí potoka Vodra, zasahuje do plochy ochranné pásmo lesa.

Vedle regulativů funkčního typu ploch (Vp) jsou v případě plochy V5 stanoveny následující bližší podmínky pro využití :

- Dopravní napojení plochy ze stávající místní komunikace ke skládce odpadů;
- Respektovat podmínky vymezeného koridoru pro navrhované vedení VVN 110 kV;
- Respektovat stávající technickou infrastrukturu v ploše včetně ochranných pásem;
- V části plochy do vzdálenosti 50 m od okraje lesa je třeba respektovat podmínky k zajištění ochrany lesa, bezpečnosti osob a ochrany majetku;
- Po obvodu plochy bude vysázen pás izolační zeleně;
- Minimální podíl zeleně v ploše bude 15 %;
- Koeficient zastavění stavebního pozemku bude max. 50 %;

- Etapizace není stanovena;
- Využití plochy je podmíněno prokázáním v následných řízeních podle stavebního zákona, že pro nejbližší objekty chráněné nebudou překračovány hygienické limity hluku a zdraví škodlivých emisí.

Funkční typ plochy	Číslo	Plocha ha	Ovzduší a klima	Voda	Půda a horninové prostředí	Biodiverzita	Krajinný ráz, kulturní dědictví	Sídla, urbanizace	Obyvatelstvo, veřejné zdraví
Vp	V6	7,4	-0,5	0	-0,5	0	-1	0	-0,5

Potenciálně velmi mírné negativní vlivy jsou hodnoceny v kategoriích Ovzduší a klima a Obyvatelstvo a veřejné zdraví. V kategorii Ovzduší a klima je vliv hodnocen na základě potenciálního zvýšení emisí z dopravní zátěže, byť výraznější negativní vliv na dopravu v blízké zástavbě Velkého Meziříčí předpokládán není. Možný negativní vliv z provozovaných technologií není možné předjímat. V kategorii Obyvatelstvo a veřejné zdraví je mírný negativní vliv identifikován na základě předpokládaného mírného lokálního navýšení hlukové a emisní zátěže a situováním plochy do hlukově zatíženého prostředí (D1, II/602). Potenciální mírný negativní vliv v kategorii Půda a horninové prostředí je dán poměrně rozsáhlým záborem půd II. třídy ochrany (blíže rozebráno v příslušné části 2. kapitoly). Potenciální negativní vliv v kategorii Krajinný ráz, kulturní dědictví je dán rozvojem průmyslové zóny do volné krajiny (obdobně jako u plochy V5 v kontaktu s okrajem stávající průmyslové zóny). Při realizaci pásu izolační zeleně po obvodu plochy alespoň v šířce 5 m (pás není nutné realizovat při východním úseku obvodu, kde plocha navazuje na lesnaté svahy údolí), který by v malé míře přispívá k tlumení negativních vlivů plochy a při dodržení zastoupení alespoň 15 % podílu zeleně v ploše (do které se plocha izolačního pásu nepočítá) považujeme plochu za akceptovatelnou.

Stavové plochy Vp

Změnou č. 1 Územního plánu Petráveč jsou nově navrženy také dvě stavové plochy Vp (představují rozšíření zastavěného území obce). První stavová plocha Vp je vymezena při napojení místní komunikace ke skládce TKO U Vysokého mostu na komunikaci II/602 při severozápadní hranici správního území obce Petráveč na kontaktu s průmyslovou zónou Jidášky (ve stávajícím územním plánu vymezena jako návrhová plocha V3). Přes jižní okraj zasahuje do plochy koridor TK2 reprezentující koridor pro inženýrské sítě k nově vymezeným plochám pro průmyslovou výrobu.

Druhá plocha je situována u dálničního nájezdu (v km 146) mezi tělesem dálnice D1 a komunikací II/602 (ve stávajícím územním plánu vymezena jako plocha Pt). Celá plocha leží v ploše rezervy RDK1 (vymezena v rozsahu 100 m od okrajů vozovky

komunikace D1) a jižní okraj plochy zasahuje do koridoru DK 1 (koridor pro homogenizaci stávající trasy silnice II/602).

Obě plochy jsou v kontextu změn posuzované dokumentace akceptovatelné.

U5 - Návrhová plocha (veřejných dopravních pásů) pro místní komunikaci ke zlepšení dopravního napojení průmyslové zóny (Ue).

Plocha pro zlepšení dopravního napojení místní komunikace ke skládce TKO U Vysokého mostu na místní komunikaci v ul. Průmyslová a pro zlepšení napojení průmyslové zóny.

Funkční typ plochy	Číslo	Plocha ha	Ovzduší a klima	Voda	Půda a horninové prostředí	Biodiverzita	Krajinný ráz, kulturní dědictví	Sídla, urbanizace	Obyvatelstvo, veřejné zdraví
Ue	U5	-	+0,5	0	0	0	+0,5	1	+0,5

Návrhová plocha zlepšuje dopravní dostupnost průmyslových ploch a zlepšuje dopravní situaci v území a přispívá k mírnému snížení negativních vlivů předpokládaných možným důsledkem dopravní zátěže vázané na nové i stávající návrhové plochy. Plocha je hodnocena jako akceptovatelná.

7. POROVNÁNÍ ZJIŠTĚNÝCH NEBO PŘEDPOKLÁDANÝCH KLADNÝCH A ZÁPORNÝCH VLIVŮ PODLE JEDNOTLIVÝCH VARIANT ŘEŠENÍ A JEJICH ZHODNOCENÍ

Posuzovaná dokumentace není řešena variantně. Zhodnocení návrhových lokalit změny územního plánu je předmětem kapitoly 5.

Srozumitelný popis použitých metod vyhodnocení včetně jejich omezení.

Detailní hodnocení návrhových ploch je předmětem 6. kapitoly. Plochy jsou hodnoceny vzhledem k předpokládaným vlivům, které mohou nastat změnou funkčního využití ploch definovanou (umožněnou) příslušnými regulativy územně plánovací dokumentace (a to jak ve fázi realizace této změny, tak fází její uvažované existence).

Hodnocené charakteristiky životního prostředí, zdraví obyvatelstva a „kulturních aspektů území“ jsou rozčleněny do následujících tzv. souborných skupin charakteristik:

- o ovzduší a klima;
- o voda;
- o půda a horninové prostředí;
- o biodiverzita;
- o krajinný ráz;
- o kulturní dědictví;
- o sídla a urbanizace;
- o obyvatelstvo a veřejné zdraví.

Každá z osmi souborných skupin charakteristik je naplněna konkrétními aspekty, které vychází jak z platné legislativy, tak z relevantních referenčních cílů identifikovaných v kapitole 1. (v souborné skupině charakteristik „Biodiverzita“ je tak např. hodnocen dopad na fragmentaci krajiny, vliv na ekologickou stabilitu krajiny spolu s vlivem na udržení a rozvoj biodiverzity).

Vliv ploch je hodnocen pomocí pětistupňové klasifikace (viz hodnotící stupnice). Při vlastní klasifikaci vlivu na konkrétní soubornou skupinu charakteristik jsou hodnoceny a zohledňovány vlivy primární, sekundární, synergické, kumulativní, krátkodobé, střednědobé a dlouhodobé (trvalé a přechodné), přičemž výsledné vyhodnocení vlivu určité plochy na konkrétní skupinu charakteristik vychází

z porovnání kladných a záporných vlivů a je také přihlédnuto ke vztahům mezi jednotlivými oblastmi vyhodnocení.

Tab.: Hodnotící stupnice

Hodnotící symbol	Míra ovlivnění
2	Potenciální pozitivní vliv
1	Potenciální mírně pozitivní vliv
0	Potenciální indiferentní vliv*
-1	Potenciální mírně negativní vliv
-2	Potenciální negativní vliv

* Hodnocené změny nemají na dílčí charakteristiky vliv, případně je celkový projev možných změn neutrální (mírně pozitivní a negativní vlivy je možné považovat za vyrovnané).

Míry ovlivnění různých skupin charakteristik nejsou vzájemně souměřitelné, slouží především ke zdůvodnění výsledného posouzení plochy, které je buď kladné (posuzovaná plocha je akceptovatelná) nebo záporné (posuzovaná plocha je navržena ke změně).

Lokality vyhodnocené výrazně záporně mají v kapitole 8. definována opatření směřující k odstranění nebo snížení identifikovaných negativních vlivů. Tyto opatření se zaměřují na navrzení změny funkčního typu plochy případně její velikosti nebo polohy v území. Po zapracování opatření do posuzované koncepce je možné považovat plochy za přípustné.

8. POPIS NAVRHOVANÝCH OPATŘENÍ PRO PŘEDCHÁZENÍ, SNÍŽENÍ NEBO KOMPENZACI VŠECH ZJIŠTĚNÝCH NEBO PŘEDPOKLÁDANÝCH ZÁVAŽNÝCH ZÁPORNÝCH VLIVŮ NA ŽIVOTNÍ PROSTŘEDÍ

Kapitola obsahuje výčet návrhových ploch, ve kterých byly v kap. 5 identifikovány významné vlivy na posuzované charakteristiky životního prostředí a zdraví obyvatelstva a plochy byly zhodnoceny jako nepřijatelné pro zapracování do změny územního plánu obce. Součástí kapitoly je doplnění popisu těchto ploch o navržená opatření. Cílem opatření je odstranění nebo snížení negativního vlivu.

V posuzovaných návrhových plochách nebyl identifikován kumulativní výrazně negativní vliv který by vyžadoval realizaci speciálních kompenzačních opatření. Plochy mají odpovídající koeficient zastavění a poměr zeleně spolu s případnou realizací izolačních pásů přispívá ke kompenzaci uvažovaných negativních vlivů.

Plocha bydlení Br 21

Z pohledu kompenzace negativních vlivů vyžaduje realizace plochy:

- Zpracování územní studie která navrhne možné prostorové a funkční uspořádání ploch s ohledem na širší územní vztahy a navrhla řešení veřejné dopravní a technické infrastruktury. Studie dále prověří dopravního napojení na stávající zástavbu RD v lokalitě. Územní studie má být pořízena do 4 let od vydání změny č.1 Územního plánu Petráveč;
- Pro každé 2 ha zastavitelné plochy pro bydlení bude vymezena s touto plochou související plocha veřejného prostranství o výměře nejméně 1000 m², do této výměry se nezapočítávají pozemní komunikace;
- Koeficient zastavění stavebního pozemku bude max. 30%.

Výroba průmyslová a ostatní odvětví Vp 5

Z pohledu kompenzace negativních vlivů vyžaduje realizace plochy:

- Po obvodu plochy bude vysázen pás izolační zeleně v minimální šířce 15 m;
- Minimální podíl zeleně v ploše bude 15 %;
- Koeficient zastavění stavebního pozemku bude max. 60 %;

Výroba průmyslová a ostatní odvětví Vp 6

Z pohledu kompenzace negativních vlivů vyžaduje realizace plochy:

- Po obvodu plochy bude vysázen pás izolační zeleně v minimální šířce 10 m;

- Minimální podíl zeleně v ploše bude 15 %;
- Koeficient zastavění stavebního pozemku bude max. 50 %;

9. ZHODNOCENÍ ZPŮSOBU ZAPRACOVÁNÍ VNITROSTÁTNÍCH CÍLŮ OCHRANY ŽIVOTNÍHO PROSTŘEDÍ DO ÚZEMNÍHO PLÁNU A JEJICH ZOHLEDNĚNÍ PŘI VÝBĚRU VARIANT ŘEŠENÍ

Kapitola obsahuje vyhodnocení referenčních cílů ochrany životního prostředí a zdraví obyvatelstva stanovených v úvodní kapitole (kapitola 1). Referenční cíle jsou utříděny podle příslušných strategických studií.

Tab.: Hodnotící stupnice.

Hodnotící symbol	Míra zhodnocení způsobu zpracování
2	Řešení územního plánu přispívá v dostatečné míře k naplnění relevantního cíle
1	Řešení územního plánu mírně přispívá k naplnění relevantního cíle
0	Řešení územního plánu nemá na daný relevantní cíl vliv, případně je řešením nositelem jak mírně kladných, tak mírně záporných vlivů
- 1	Řešení územního plánu je v mírné kolizi s relevantním cílem
-2	Řešení územního plánu je s relevantním cílem v kolizi

Tabulková vyhodnocení vybraných koncepčních dokumentů se vztahem k životnímu prostředí a zdraví obyvatel

Státní politika životního prostředí 2012 - 2020	
Vybrané relevantní cíle	Zhodnocení
o Omezovat trvalý zábor zemědělské půdy a podložních hornin;	-0,5
o Zlepšit kvalitu ovzduší v místech, kde jsou překračovány imisní limity, a zároveň udržet kvalitu v územích, kde imisní limity nejsou překračovány;	-0,5
o Zvýšení ekologické stability krajiny - zlepšit podmínky pro realizaci Územního systému ekologické stability;	2
o Omezení a zmírnění dopadů fragmentace krajiny - zajistit územní ochranu spojitého systému migračně významných území a dálkových migračních koridorů v rámci územního plánování;	0
o Zajištění ochrany a péče o nejcennější části přírody a krajiny;	0
o Zlepšení systému zeleně v sídlech a jeho struktury - zajistit zachování a vymezení nových ploch a prvků zeleně jako součásti funkčního a strukturovaného systému sídelní zeleně v sídlech v rámci územního plánování, aby byla zajištěna základní	0

Státní politika životního prostředí 2012 - 2020	
Vybrané relevantní cíle	Zhodnocení
podmínka pro plnění jeho funkcí;	
o Omezení úbytku původních druhů a přírodních stanovišť - zajistit ochranu zvláště chráněných druhů rostlin a živočichů, udržet stav jejich biotopů a posílit ochranu a udržitelné využívání genetických zdrojů zvířat, rostlin a mikroorganismů.	0

Posuzovaná dokumentace v dostatečné míře naplňuje vybrané relevantní cíle Státní politiky životního prostředí 2012 - 2020.

Aktualizace státního programu ochrany přírody a krajiny	
Vybrané relevantní cíle	Zhodnocení
o Zajistit efektivní uplatnění plánování (uspořádání) krajiny ve smyslu Úmluvy o krajině, jako koncepčního nástroje k zajištění jejího funkčního uspořádání s cílem zachování nebo zlepšení jejích funkcí, zvýšení ekologické stability a životaschopnosti krajiny a zachování jejích ekologických a estetických hodnot s přihlédnutím k ostatním funkcím, které jsou v krajině nezbytné;	1
o Při vymezení ploch výroby a skladování v rámci funkčního využití území upřednostňovat v zastavěném a zastavitelném území nevyužívané nebo opuštěné plochy bývalých průmyslových aj. areálů (brownfields);	0
o Stanovit jako povinnost vymežovat záplavová území včetně území určených k rozlivům povodní a zajistit jejich ochranu před změnou využití území v územně plánovacích dokumentacích;	1
o Vymežit záplavová území včetně území určených k rozlivům povodní na celém území ČR;	2
o V sídlech podporovat péči o plochy zeleně a prioritně zakládat nové parky;	1
o Vymežit v rámci územního plánování dostatečné plochy pro zachování a zakládání přírodních a přírodě blízkých prvků v sídlech, jejich propojování a návaznost na příměstskou krajinu, včetně jejich využití pro pěší a cyklisty.	1

Posuzovaná dokumentace v dostatečné míře naplňuje vybrané relevantní cíle Aktualizace státního programu ochrany přírody a krajiny.

Strategie udržitelného rozvoje České republiky	
Vybrané relevantní cíle	Zhodnocení
o Podporovat ekonomický rozvoj respektující kapacitu únosnosti životního prostředí a zajišťující udržitelné financování veřejných	2

Strategie udržitelného rozvoje České republiky	
Vybrané relevantní cíle	Zhodnocení
služeb (udržitelnou ekonomiku);	
o Rozvíjet a všestranně podporovat ekonomiku založenou na znalostech a dovednostech a zvyšovat konkurenceschopnost průmyslu, zemědělství a služeb;	0
o Zajišťovat na území ČR dobrou kvalitu všech složek životního prostředí a fungování jejich základních vazeb a harmonické vztahy mezi ekosystémy, v nejvyšší ekonomicky a sociálně přijatelné míře uchovat přírodní bohatství ČR tak, aby mohlo být předáno příštím generacím, a zachovat a nesnižovat biologickou rozmanitost;	1
o Podporovat udržitelný rozvoj obcí a regionů;	1
o Podporovat rozvoj veřejných služeb a sociální infrastruktury;	1
o Minimalizovat střety zájmů mezi hospodářskými aktivitami a ochranou životního prostředí a kulturního dědictví, hmotného i nehmotného;	1
o V oblasti ochrany biologické a krajinné rozmanitosti v rámci územního plánování podporovat rozvoj přírodní a krajinné infrastruktury včetně posilování retenční schopnosti krajiny a prostřednictvím vhodných opatření aktivně chránit cenné části území;	2
o Zajišťovat ochranu neobnovitelných přírodních zdrojů (včetně zemědělského půdního fondu);	0,5
o V oblasti ochrany půdy zastavit nadměrný přísun živin a dalších znečišťujících látek do půdního horizontu a ve stanovených lhůtách dosáhnout limitních požadavků na obsah nežádoucích látek a dále je nepřekračovat, provést opatření k zabránění kontaminace půd ze starých ekologických zátěží, zajistit ochranu půdy před vodní a větrnou erozí a před zbytečnými zábory pro nezemědělské a nelesní účely.	0

Posuzovaná dokumentace v dostatečné míře naplňuje vybrané relevantní cíle Strategie udržitelného rozvoje České republiky.

Akční plán zdraví a životní prostředí ČR	
Vybrané relevantní cíle	Zhodnocení
o Ochrana biologické a krajinné rozmanitosti	1
o Postupné zvyšování schopnosti krajiny zadržovat vodu a odolnosti krajiny vůči vodní erozi	0
o Zajištění takové struktury využívání území, která povede ke zlepšení přírodní infrastruktury a bude podmínkou efektivity složkové ochrany (ochrana vod, horninové prostředí, půdy a klimatu a snižování hlučnosti)	1
o Chránit půdu jako základní složku životního prostředí s důrazem	0,5

Akční plán zdraví a životní prostředí ČR	
Vybrané relevantní cíle	Zhodnocení
na zabezpečení jejích funkcí	

Posuzovaná dokumentace v dostatečné míře naplňuje vybrané relevantní cíle Akčního plánu zdraví a životní prostředí ČR.

Zásady územního rozvoje Kraje Vysočina	
Vybrané relevantní cíle	Zhodnocení
o Územní rezervu vymezenou ve vazbě na trasu dálnice D1;	2
o Návrh vedení el. Energie 400 kV a 110 kV;	2
o Regionální biocentrum 247 Nesměř a regionální biokoridor 1402;	2
o Ochrana a hospodárné využívání zemědělského půdního fondu;	0,5
o V rozvojových oblastech a osách soustřeďovat aktivity republikového a krajského významu a tím přispívat k zachování charakteru a k ochraně krajinných hodnot v ostatních oblastech;	1
o Preferovat využití územních rezerv a nevyužívaných nebo nedostatečně využívaných ploch v zastavitelném území (brownfields);	0
o Vymezit a chránit před zastavením pozemky, nezbytné pro vytvoření souvislých ploch krajinné zeleně (zelené pásy), zajišťující prostupnost krajiny, plochy pro rekreaci, podmínky pro vznik a rozvoj lesních porostu a zvýšení ekologické stability; zvyšovat pestrost krajiny zejména obnovou a doplňováním alejí a rozptýlené zeleně.	1

Posuzovaná dokumentace naplňuje vybrané relevantní cíle Zásad územního rozvoje Kraje Vysočina.

10. NÁVRH UKAZATELŮ PRO SLEDOVÁNÍ VLIVŮ ÚZEMNÍHO PLÁNU NA ŽIVOTNÍ PROSTŘEDÍ

Kapitola obsahuje návrh ukazatelů, které umožní sledovat vliv změn vlastností území vyvolaných naplňováním územního plánu. Ukazatele jsou stanoveny ve vztahu k naplňování vybraných referenčních cílů.

Tab.: Ukazatele pro sledování vlivu územního plánu na životní prostředí:

Složka životního prostředí	Referenční cíl ochrany životního prostředí a zdraví obyvatel	Ukazatele sledování vlivu územního plánu na ŽP
1. Ovzduší, klima	1.1 Snižování koncentrací a množství emisí znečišťujících látek do ovzduší (především z dopravy)	- délka a plynulost průjezdu tranzitní dopravy zastavěným územím; - množství NO _x , CO, PM ₁₀ ;
	1.2 Podporovat environmentálně šetrné formy dopravy	- množství osob přepravených hromadnou dopravou; - provázanost železniční a silniční hromadné dopravy napojení hromadné dopravy na vstupy do turistických tras;
2. Voda	2.1 Zvýšení retence a prodloužení odtoku vody z povodí	- vývoj míry retence území (hodnocený metodou čísel odtokových křivek).
	2.3 Zlepšovat stav a ekologické funkce vodních útvarů	- délka vodotečí s přirozeným korytem a kvalitním vegetačním doprovodem (Km);
3. Půda a horninové prostředí	3.1 Omezovat nové záborů ZPF a PUPFL	- plošné vyjádření záborů ZPF a PUPFL (ha)
4. Biodiverzita	4.1 Posilování ekologické stability krajiny, udržení a rozvoj biodiverzity	- změna koeficientu ekologické stability (změna poměru zastoupení intenzivně a extenzivně využívaných ploch);

Složka životního prostředí	Referenční cíl ochrany životního prostředí a zdraví obyvatel	Ukazatele sledování vlivu územního plánu na ŽP
		- plocha realizovaných prvků ÚSES
	4.2 Omezovat fragmentaci krajiny	- délka a počet nově vytvořených migračních bariér;
5. Krajinový ráz, kulturní dědictví	5.1 Ochrana specifických krajinových prvků a krajinové struktury utvářející místně typický krajinový ráz	- množství negativních zásahů do krajinového rázu (staveb, opatření, zásahů do území)
6. Sídla, urbanizace	6.1 Snížit dopravní zátěž v sídlech	- intenzita osobní a transitní dopravy
	6.2 Sanace a revitalizace objektů a ploch brownfields	- sanované a rekultivované plochy (ha)
	6.3 Podporovat environmentálně šetrné formy rekreace	- délka turistických stezek (km) a jejich návštěvnost (množství lidí /den)
7. Obyvatelstvo, veřejné zdraví	7.1 Zlepšit kvalitu života obyvatel sídel vytvářením kvalitního urbánního prostředí a jeho napojení na přírodní zázemí obce	- investice do veřejných prostranství a sportovních zařízení (Kč)

11. NÁVRH POŽADAVKŮ NA ROZHODOVÁNÍ VE VYMEZENÝCH PLOCHÁCH A KORIDORECH Z HLEDISKA MINIMALIZACE NEGATIVNÍCH VLIVŮ NA ŽIVOTNÍ PROSTŘEDÍ.

Pro zajištění minimalizace vlivů na životní prostředí je třeba rozhodovat v plochách a koridorech vymezených v územním plánu jednak v souladu s podmínkami využití stanovenými pro plochy s rozdílným způsobem využití ve výrokové části územního plánu, jednak v souladu s podmínkami a návrhy opatření tohoto vyhodnocení.

V rámci posuzované územně plánovací dokumentace je vymezena rozsáhlá plocha pro bydlení B 21. Pro tuto plochu je stanovena povinnost zpracovat územní studii. Při rozmístění zástavby by struktura zástavby měla směřovat k ucelování tvaru zastavěného území čímž by se vyloučila možnost vzniku izolovaných ploch zastavěného území.

12. NETECHNICKÉ SHRNU TÍ VÝŠE UVEDENÝCH ÚDAJŮ

Strategické hodnocení vlivů na životní prostředí (SEA) je systematický proces hodnocení důsledků navrhovaných politik, plánů a programů na životní prostředí. Účelem SEA je zajistit, aby se strategické cíle ochrany životního prostředí a zdraví obyvatelstva staly součástí navrhovaného územního plánu a součástí přípravy a tvorby jeho koncepce. Obsah hodnocení je dán přílohou zákona č. 183/2006 Sb.

První kapitola obsahuje shrnutí obsahu a hlavních cílů posuzované územně plánovací dokumentace a její vztah k jiným koncepcím. Vzhledem k tomu že většina relevantních koncepcí je uváděna v kapitole 2. a 9. je zde rozebrán vztah posuzované územně plánovací dokumentace k zásadám územního rozvoje.

Druhá kapitola zhodnocuje návrh Změny č. 1 Územního plánu Petráveč vzhledem k cílům ochrany životního prostředí a zdraví obyvatelstva, obsažených v národních, krajských a komunálních koncepčních dokumentech. Kapitola obsahuje výčet vybraných koncepčních dokumentů se vztahem k životnímu prostředí a zdraví obyvatelstva. Z těchto dokumentací jsou vybrány tzv. referenční cíle, které je vhodné v územním plánu zohlednit.

V následující třetí kapitole je popsán stav všech složek životního prostředí (půda, voda, klima ad.). Při jejich hodnocení je brán zřetel také na jejich předpokládaný vývoj za situace, kdyby nebyla uplatněna posuzovaná Změna č. 1 Územního plánu Petráveč. Z pohledu popsaného stavu složek životního prostředí v zájmovém území nebyly v souvislosti s naplněním návrhových ploch posuzované dokumentace identifikovány žádné významné vlivy, které by mohly závažným způsobem negativně ovlivnit stav životního prostředí.

Čtvrtá kapitola stanovuje výčet charakteristik životního prostředí, které by mohly být uplatněním územního plánu významně ovlivněny (přímo i nepřímo). Tento výčet zohledňuje jak referenční cíle stanovené v první kapitole, tak výsledky posouzení složek životního prostředí obsažených v kapitole druhé. Vzhledem k těmto referenčním cílům jsou vyhodnoceny všechny návrhové plochy v kapitole 6.

Pátá kapitola je věnována vyhodnocení současných problémů a jevů životního prostředí, které by mohly být uplatněním územního plánu významně ovlivněny. Detailně je především vyhodnocen vliv na zvláště chráněná území, vlastnosti území chráněné dle zákona č. 114/1992 Sb. a vliv na hygienické aspekty území v návaznosti na soubory typů nově navrhovaných ploch, které jsou potenciálně významné pro zvyšování negativní zátěže životního prostředí.

Šestá kapitola je věnována kompletnímu vyhodnocení návrhových ploch vzhledem k charakteristikám životního prostředí - ty jsou reprezentovány tzv. soubornými skupinami charakteristik: ovzduší a klima, voda, půda a horninové prostředí, biodiverzita, krajinný ráz a kulturní dědictví, sídla a urbanizace, obyvatelstvo a veřejné zdraví. Souborné skupiny charakteristik reprezentují ty charakteristiky, které

jsou obsahem vybraných referenčních cílů určených v první kapitole. Z návrhových lokalit nebyly žádné vyhodnoceny jako jednoznačně nevyhovující nebo ve výrazném rozporu s cíli relevantních podkladových dokumentací.

Kapitola sedmá obsahuje porovnání zjištěných nebo předpokládaných kladných a záporných vlivů podle jednotlivých variant řešení a jejich zhodnocení. Změna č. 1 Územního plánu Petráveč je řešena invariantně a kapitola je tedy nenaplněna.

Kapitola osmá obsahuje výčet návrhových ploch, ve kterých byly v kap. 6. identifikovány významné vlivy na posuzované charakteristiky životního prostředí a zdraví obyvatelstva a následně navržena opatření k jejich kompenzaci. V posuzovaných návrhových plochách nebyl identifikován (ani kumulativní) výrazně negativní vliv, který by vyžadoval realizaci speciálních kompenzačních opatření. Plochy mají odpovídající koeficient zastavění a poměr zeleně spolu s případnou realizací izolačních pásů přispívá ke kompenzaci uvažovaných negativních vlivů

Kapitola devátá obsahuje vyhodnocení referenčních cílů ochrany životního prostředí a zdraví obyvatelstva stanovených v závěru 2. kapitoly. Referenční cíle jsou utříděny podle příslušných strategických studií. Celkově je možné konstatovat, že návrh změny č. 1 územního plánu Petráveč je s těmito dokumentacemi v souladu a že jejich cíle byly v dostačující míře v koncepci řešení zohledněny.

Desátá kapitola stanovuje návrh ukazatelů, které umožní sledovat vliv změn vlastností území vyvolaných naplňováním změny územního plánu. Ukazatele jsou opět stanoveny ve vztahu k naplňování vybraných referenčních cílů.

Jedenáctá kapitola obsahuje návrh požadavků na rozhodování ve vymezených plochách a koridorech z hlediska minimalizace negativních vlivů na prostředí. V kapitole je konstatováno že pro zajištění minimalizace vlivů na životní prostředí je třeba rozhodovat v plochách a koridorech vymezených v územním plánu v souladu s podmínkami využití stanovenými pro plochy s rozdílným způsobem využití ve výrokové části územního plánu, neboť připomínky k jednotlivým skupinám návrhových plochy byly do regulativů v průběhu zpracování územního plánu průběžně zapracovávány.

Závěry a doporučení včetně stanoviska ke koncepci

Zpracovatel vyhodnocení koncepce (územně plánovací dokumentace)

„Změna č. 1 Územního plánu Petráveč“

na základě posouzení z hlediska předpokládaných vlivů na životní prostředí a veřejné zdraví navrhuje, aby příslušný úřad vydal souhlasné stanovisko k posuzované územně plánovací dokumentaci.

Posuzovaná dokumentace v dostatečné míře respektuje cíle stanovené relevantními strategickými dokumenty. Z hlediska životního prostředí a vlivu na veřejné zdraví lze návrhové lokality územního plánu považovat za akceptovatelné.

V Brně dne 3. 4. 2015

Zpracovatel vyhodnocení:

Ing. Ladislav Vondráček

Držitel autorizace podle zákona č. 100/2001 Sb., §19 a § 24 (osvědčení MŽP ČR o odborné způsobilosti k hodnocení vlivu staveb a činností na životní prostředí č.j. 8391/1317/OPV/93, prodloužené rozhodnutím MŽP ČR č.j. 49733/ENV/11 ze dne 20.7.2011 do 31.12 2016.