

# Hodnocení vlivu záměru na krajinný ráz: Změna č. 1 územního plánu Březí

Textová zpráva

30.11.2021

Ing. Kateřina Lagner Zimová



Krajinná ekoložka  
**Ing. Kateřina Lagner Zimová**  
Autorizované posudky - Krajinné studie - Odborné poradenství  
IČ: 01447424 DIČ CZ8454070163  
www.katerinazimova.cz



## Obsah

1	Úvod a vymezení základních pojmů pro účely zpracování posouzení.....	3
2	Cíle posouzení.....	4
3	Charakteristika posuzovaného záměru.....	4
4	Metodika hodnocení vlivu stavby na krajinný ráz.....	6
5	Vymezení dotčeného krajinného prostoru.....	8
6	Hodnocení krajinného rázu .....	8
6.1	Přírodní charakteristika .....	10
6.1.1	Indikátory přítomnosti hodnot přírodní charakteristiky .....	18
6.2	Kulturní a historická charakteristika .....	19
6.2.1	Indikátory přítomnosti hodnot kulturní a historické charakteristiky.....	22
6.3	Vizuální scéna krajiny .....	23
6.3.1	Indikátory přítomnosti hodnot vizuální scény.....	27
7	Vyhodnocení vlivů záměru na znaky krajinného rázu .....	30
8	Závěr hodnocení.....	31



# 1 Úvod a vymezení základních pojmů pro účely zpracování posouzení

Ráz krajiny je významnou hodnotou dochovaného přírodního a kulturního prostředí a je proto důležité jej chránit před znehodnocením. Ráz krajiny je dán specifickými rysy a znaky krajiny, které vytvářejí její rázovitost, odlišnost a jedinečnost. Krajinný ráz je vyjádřením vztahů přírodních, socioekonomických a kulturně – historických vlastností dané krajiny. Aby bylo možné krajinný ráz chránit, je nutno popsat a vyhodnotit znaky a hodnoty, které krajinný ráz dané krajiny utvářejí.

Dále se hodnotí vlivy navrhovaných záměrů na tyto znaky a hodnoty, tj. zásahy do krajinného rázu, nebo se provádí hodnocení území z hlediska krajinného rázu a stanovují se opatření k ochraně krajinného rázu. Krajinný ráz je legislativně zakotven v zákoně č. 114/1992 Sb., o ochraně přírody a krajiny ve znění pozdějších předpisů (dále jen „zákon“) v § 12:

(1) Krajinný ráz, kterým je zejména přírodní, kulturní a historická charakteristika určitého místa či oblasti, je chráněn před činnostmi snižující jeho estetickou a přírodní hodnotu. Zásahy do krajinného rázu, zejména umístování a povolování staveb, mohou být prováděny pouze s ohledem na zachování významných krajinných prvků, zvláště chráněných území, kulturních dominant krajiny, harmonického měřítko a vztahy v krajině.

(2) K umístování a povolování staveb, jakož i jiným činnostem, které by mohly snížit nebo změnit krajinný ráz, je nezbytný souhlas orgánu ochrany přírody. Podrobnosti ochrany krajinného rázu může stanovit ministerstvo životního prostředí obecně závazným právním předpisem.

(3) K ochraně krajinného rázu s významnými soustředěnými estetickými a přírodními hodnotami, který není zvláště chráněn podle části třetí tohoto zákona, může orgán ochrany přírody zřídit obecně závazným předpisem přírodní park a stanovit omezení takového využití území, které by znamenalo zničení, poškození nebo rušení stavu tohoto území.

Krajinný ráz (KR) je vyjádřen přítomností znaků přírodní, kulturní a historické charakteristiky:

- senzuálním (nejčastěji vizuálním) uplatněním znaků a jevů jednotlivých charakteristik v krajinné scéně
- prostorovým uspořádáním (vztahy v krajině dle § 12) složek krajiny v oblastech KR v krajinných prostorech (místech KR)
- konfigurací jednotlivých prvků dílčích scenerií

Ochrana krajinného rázu je zaměřena:

- k ochraně typických znaků krajinného rázu dané oblasti, které jsou součástí jednotlivých charakteristik (přírodní, kulturní a historická), které dle § 12 zákona spoluvytvářejí KR
- k ochraně přírodních a estetických hodnot, které jsou chráněny dle § 12 zákona
- k zachování VKP, ZCHÚ, kulturních dominant, harmonického měřítko a vztahů v krajině dle odst.(1) § 12 zákona.



## 2 Cíle posouzení

Předmětem hodnocení krajinného rázu je navrhovaná změna č. 1 územního plánu z hlediska vlivu návrhu na znaky a hodnoty krajinného rázu, tj. zásahy do krajinného rázu dle zákona č. 114/1992 Sb., o ochraně přírody a krajiny ve znění pozdějších předpisů.

**Cílem této studie je provést hodnocení vlivu uvedeného záměru na krajinný ráz.** Metoda posouzení vlivu navrhovaného záměru na krajinný ráz vychází z principu ochrany takových charakteristik, znaků a hodnot krajinného rázu, které jsou výraznými atributy přírodní, kulturně-historické a estetické kvality krajiny a z eliminace vlivů tuto kvalitu snižujících.

Toto hodnocení má dvě neoddělitelné součásti:

**Textovou část**, kde jsou údaje o záměru a textová část hodnocení krajinného rázu.

**Mapovou část**, která vyjadřuje základní charakteristiky krajiny, definuje záměrem dotčený krajinný prostor a vizualizuje jeho dopad na krajinu.

Posouzení krajinného rázu je nutné z důvodu, aby bylo prokázáno, že předložený návrh je v souladu se zákonem o č. 114/1992 Sb., o ochraně přírody a krajiny ve znění pozdějších předpisů.

## 3 Charakteristika posuzovaného záměru

Kraj: Vysočina

Okres: Žďár nad Sázavou

OPR: Velké Meziříčí

Pověřená obec: Velká Bíteš

### Řešené území: Březí

Březí je moravská obec ležící asi 8 km severně od Velké Bíteše. Do správního obvodu obce spadá obec Ondrušky, která se nachází jihozápadně od Březí, na vysoce ležící planině. LAU2 obce je CZ0635 595357. Obcí s pověřeným obecním úřadem je město Velká Bíteš a obcí s rozšířenou působností je město Velké Meziříčí. Obec se nachází na území okresu Žďár nad Sázavou (LAU1 - CZ0635) a kraje Vysočina (NUTS3 - CZ063) v regionu Jihovýchod (NUTS2 - CZ06).

Území má charakter mírně zvlněné pahorkatiny. Vlastní Březí leží na západním okraji mělkého údolí potoka Březinka, obklopeného na západě jihu i severu nízkými hřbety s místními vrchy. Reliéf řešeného území se zvyšuje severozápadním směrem. Údolí Březinky pak pokračuje jihovýchodně směrem k Březskému. Mírně zvlněná krajina obou katastrů je krajinou především intenzivně zemědělsky využívanou, s minimem souvislejšího zalesnění. V území jsou však zastoupeny početné drobnější krajinné prvky a polní cesty, jimiž jsou jednotlivé lokality propojeny. Plochy zemědělské půdy jsou členěny vodotečemi s vodními plochami a plochami lesů. V okolí sídla Březí



prakticky nejsou zastoupeny větší lesy, ty jsou zastoupeny pouze v okrajových částech katastru (ÚP, 2012).

Krajina okolí Ondrušek má odlišný charakter, sídlo leží v blízkosti lesních komplexů. Území obou katastrů zaujímá z velké části orná půda. Plochy orné půdy jsou členěny lesíky, vodotečemi, rybníky i cestní sítí, které vytváří příjemnou krajinu s určitým rekreačním potenciálem. Cennější krajinné prvky se soustřeďují zejména kolem vodotečí a vodních ploch (potok Březinka a další bezejmenné toky). Z vrchů nad Březím jsou zajímavé výhledy do krajiny východním směrem (ÚP, 2012).

Hlavním prostorem a společenským těžištěm obce Březí je široká a protáhlá náves orientovaná ve směru východ-západ, zakončená na východní straně novodobou dominantou kulturního domu na západní straně pak opět novodobými stavbami autobusové čekárny a hasičské zbrojnice.

Březí je venkovská obec s převažujícím zemědělským charakterem původní zástavby. Způsob zástavby v obci odpovídá sídlu typu ulicovky, kde náves tvoří rozšířený uliční prostor, ulice se dále na obou koncích dále větví. Zástavbu tvoří převážně zemědělské usedlosti uzavřeného dvorcového uspořádání, orientované do hloubky parcel, vytvářející řadovou zástavbu návsi. Z hlediska funkčního převažuje zástavba smíšená - rodinné bydlení se zahradami, popř. s drobnou zemědělskou činností. V prostorové skladbě převládají domy jednopodlažní, zčásti rekonstruované s částečným podkrovím nebo se dvěma podlažími do ulice - návsi. Zajímavým prvkem urbanistické koncepce návsi je skupina menších domků předsunutá před uliční čáru v severovýchodní části návsi a návesní rybník na východním okraji návsi (ÚP, 2012).

Dominantu v siluetě obce tvoří kostel Jména Panny Marie, situovaný mimo urbanizační jádro na severním okraji obce, v mírně vyvýšené poloze. V tomto prostoru je situována také historická vybavenost obce - hřbitov, fara a škola (dnes MŠ). Plocha rybníka na severovýchodní straně návsi s vyhlídkou na dominantu kostela patří k charakteristickému výrazu obce (je to urbanistická hodnota sídla).

## **Předmět hodnocení**

Předmětem hodnocení je Změna územního plánu č. 1 nevyhnutelná z důvodu změny současného zemědělského letiště na certifikované veřejné letiště schválené Úřadem pro civilní letectví. Změna je nutná kvůli přemístění současného hangáru, který je nyní v nevyhovující pozici z hlediska bezpečnosti a kvůli vymezení prostoru pro nevyhnutelnou infrastrukturu letiště (tedy rozšíření stávající plochy směrem jižním).

Ve změně ÚP je navrženo rozšíření stávajícího polního letiště mezi obcemi Březí a Březské a změna jeho statutu na veřejné civilní letiště. Záměr rozšíření letiště je situován na katastru Březí u Osové Bítýšky. Stávající polní letiště je umístěno uprostřed polí jihovýchodně od obce Březí a severozápadně od obce Březské. Stávající polní letiště je dopravně přístupné z účelové komunikace z obce Březí.

Rozšíření letiště předpokládá:

- Rozšíření travnaté vzletové a přistávací dráhy v severozápadní části (plocha Z24) a vymezení nové plochy pro zázemí letiště (plocha Z25).



- Dopravní napojení obou částí letiště je předpokládáno z jihu, z místní komunikace mezi obcemi Březí a Březské
- Budova současného hangáru zasahující do vzletové a přistávací dráhy bude odstraněna.
- V jihovýchodní části plochy bude umístěno zázemí letiště.
- V zázemí letiště bude umístěna zpevněná příjezdová komunikace, zpevněné vnitřní komunikace, parkoviště, chodníky, zeleň, vodní plochy.

Dále zde budou umístěny hangáry pro letadla a objekt řídicí věže, budova letecké akademie (školy pro piloty), ubytování, stravovací zařízení, manipulační plochy pro letadla

Z důvodů odlišného charakteru a způsobu využití obou částí letiště jsou ve změně ÚP vymezeny 2 samostatné zastavitelné plochy DL a DL1.

## 4 Metodika hodnocení vlivu stavby na krajinný ráz

Pro hodnocení vlivu na krajinný ráz je použit Metodický postup posouzení vlivu navrhované stavby, činnosti nebo změny využití území na krajinný ráz: I. Vorel, R. Bukáček, P. Matějka, M. Culek, P. Sklenička, 2004. Princip metody spočívá v rozložení hodnocení a posuzování na dílčí, samostatně řešitelné kroky. Jednotlivými kroky, ve kterých je vždy transparentním způsobem vyjádřen výsledek, se do značné míry eliminuje subjektivita hodnocení. Nepřesnosti a odchylky, vyplývající z více či méně subjektivních pohledů, se tak do značné míry mohou vyrovnávat. Základním principem metody je prostorová a charakterová diferenciací krajiny – vymezení zřetelně odlišných charakterově homogenních částí krajiny.

Diferenciací se provádí u oblastí krajinného rázu s ohledem na přírodní podmínky (terénní morfologii, charakter vegetačního krytu, klima) a způsob organizace a využívání území (charakter osídlení a dalších stop kultivace krajiny) v historických souvislostech.

Při vymezení míst krajinného rázu se bere v úvahu především prostorové vymezení (ohraničení) a stejnorodost krajinné scény. Uvedený postup má 3 etapy:

### A. Vymezení hodnoceného území (dotčený krajinný prostor)

Vymezení dotčeného krajinného prostoru na základě vlastností posuzovaného záměru (stavby) a jeho viditelnosti v terénu. Dotčený krajinný prostor je tak vždy pro každý záměr zcela individuální. Dle uvedené metodiky MŽP je DoKP v silné viditelnosti do 3 km, slabá viditelnost je v daném urbanizovaném terénu do cca 6-9 km při požadované barevnosti objektů.

### B. Hodnocení krajinného rázu dané oblasti a místa

Hodnocení slouží k popsání znaků krajinného rázu dané oblasti nebo místa. Znaky krajinného rázu vycházejí z přírodních, kulturních a historických charakteristik krajiny v dotčeném krajinném prostoru.

### C. Posouzení zásahu do krajinného rázu



Posuzování hodnotí míru a únosnost změn, které daný záměr může v dotčeném krajinném prostoru způsobit.

### Podklady pro toto hodnocení jsou:

- Terénní šetření, které proběhlo v listopadu 2020 – květnu 2021. V rámci terénního šetření byly zjišťovány dominantní znaky a charakteristiky krajinného rázu a pořizována fotodokumentace lokality a exponovaných obrazů krajinné scény.
- Geodata z WMS služeb AOPK ČR a CENIA sloužící k vypracování podkladových map a zjištění identifikátorů krajinných charakteristik.
- Vrstevnice zakoupené ze systému ZABAGED o hustotě 5 m sloužící k vytvoření digitálního modelu terénu a zpracování vizualizací a analýz viditelnosti.
- Digitální model povrchu terénu zakoupený od ČÚZK
- Vlastní data vytvořená v software ArcGIS. Data poskytují informace o podrobném povrchu terénu, vycházející ze skutečných atributů dotčeného krajinného prostoru, zjištěných terénním šetřením a měřením výškopisu území.

### Textové podklady pro hodnocení jsou:

Přehled pozemkových úprav. Online: <https://eagri.cz/public/app/eagriapp/PU/Prehled/>

Stránky obce Březí. Online: <http://www.brezi.eu/>

Strategie ochrany krajinného rázu, 2008. Online: [https://extranet.kr-vysocina.cz/download/ozp/strategie\\_kraj\\_raz/B\\_Stav\\_uzemi.pdf](https://extranet.kr-vysocina.cz/download/ozp/strategie_kraj_raz/B_Stav_uzemi.pdf)

Územně analytické podklady OPR Velké Meziříčí, 2020. Online: [https://docs.google.com/spreadsheets/d/1GrXqsdGEKV134Wz59GfeZz\\_FXF9\\_2Bou/edit#gid=1065008442](https://docs.google.com/spreadsheets/d/1GrXqsdGEKV134Wz59GfeZz_FXF9_2Bou/edit#gid=1065008442)

Územní plán obce Březí 2012. Online: [http://www.brezi.eu/assets/File.ashx?id\\_org=1391&id\\_dokumenty=1333](http://www.brezi.eu/assets/File.ashx?id_org=1391&id_dokumenty=1333)

Změna č. 1 Územního plánu Březí, 2020.

### Postup zpracování podkladů:

Terénní data byla porovnána s geodaty a s vytvořeným digitálním modelem, jenž byl na základě terénního šetření upřesněn. Následně byly zpracovány mapy charakteristik území a po shromáždění veškerých podkladů byly vytvořeny souhrnné hodnotící tabulky dle použité Metodiky.

Do vytvořeného digitálního modelu terénu byl vymodelován model záměru, parametricky odpovídající projektové dokumentaci zaslané investorem. Výška záměru byla počítána pro hodnotu, vycházející z dokumentace. Dále byly zohledněny i vizuální bariéry dle reálné situace v terénu. Jelikož je dotčený krajinný prostor velmi heterogenní a je tvořen souvislou zástavbou, byl zakoupen digitální model povrchu od ČÚZK, kterým byl digitální model terénu upřesněn. Navíc byly manuálně modelovány i jednotlivé dominantní prvky krajinné scény. Uvedeným postupem byl získán věrný





obraz povrchu terénu v dotčeném krajinném prostoru. Na tomto 3D modelu krajiny byla vytvořena analýza viditelnosti a na jejím základě stanoven dotčený krajinný prostor (viz kapitola 5 a mapová příloha hodnocení). Body pro pohledové studie byly zvoleny terénním šetřením tak, aby odpovídaly frekventovaným místům pohybu lidí v krajině. Z těchto bodů byly na modelu povrchu vytvořeny pohledové studie, vycházející z výšky pohledu lidské postavy 1,7m.

## 5 Vymezení dotčeného krajinného prostoru

Vliv navrhovaného záměru na krajinný ráz je vždy omezen na určité území, kde se projevují bezprostřední fyzické vlivy záměru na danou lokalitu, nebo kde se projevují vlivy vizuální, sluchové nebo čichové. Takové území označujeme jako dotčený krajinný prostor (DoKP). DoKP uvažovaného záměru se v oblasti sluchové a čichové nijak neprojevuje. Vizuálně je DoKP v silné viditelnosti do 2 km, přičemž silně záleží na terénní konfiguraci, slabá viditelnost je v daném terénu do cca 3 km při požadované barevnosti objektů. Terénním šetřením byl přesto vymezen okruh 2 km, ve kterém může být v daných geomorfologických podmínkách teoreticky krajina vizuálně ovlivněna záměrem. V tomto okruhu bylo nutné vymezením lokality, z nichž bude záměr skutečně viditelný. Lokality s viditelností záměru byly stanoveny využitím 3D modelu povrchu, respektujícího skutečné atributy krajiny i zamýšleného záměru. Průnikem viditelných ploch a okruhu 2 km byl vymezen dotčený krajinný prostor (DoKP) ve smyslu definovaném metodikou. Viditelnost byla také rozdělena podle intenzity – tedy plochy jsou rozlišeny podle toho, zda je vidět jen část záměru, anebo zda je viditelný celý záměr.

Dotčený krajinný prostor je pro každý záměr individuální. Zahrnuje prostor krajiny, skutečně ovlivněný plánovaným záměrem a jsou do něj vztahena kritéria hodnocení. Vymezený dotčený krajinný prostor je zobrazen v mapové části tohoto hodnocení.

## 6 Hodnocení krajinného rázu

Pro každou z charakteristik krajinného rázu v DoKP byly specifikovány znaky, které se nejsilněji uplatňují v krajinném rázu DoKP, a to jak jejich prostou přítomností v území nebo vizuálním a estetickým uplatněním. Dále byly identifikovány důležité prostorové rysy krajinné scény v DoKP, estetické hodnoty a lokality s harmonickým měřítkem i prostorovými vztahy. Tyto nalezené znaky a hodnoty určující krajinný ráz v DoKP byly klasifikovány z hlediska jejich projevu (pozitivní, neutrální, negativní), významu (zásadní, spoluurčující, doplňující) a cennosti (jedinečný, cenný, běžný). Toto hodnocení bylo provedeno pro každé místo krajinného rázu zvlášť. Klasifikace **významu znaků a hodnot krajinného rázu** představuje určitý podíl znaku nebo hodnoty v celkovém výrazu krajiny. Význam se hodnotí ve třech stupních:

- **Zásadní:** Charakteristika krajinného rázu, jejíž zastoupení je dominantní, a která je pro ráz krajiny zásadní. Jejím odstraněním nebo degradací by došlo k celkové změně rázu krajiny
- **Spoluurčující:** Charakteristika krajinného rázu, jejíž zastoupení je až dominantní, může tvořit specifický doprovod složky zásadní a jejímž odstraněním nebo degradací by došlo ke změně celkového výrazu krajiny
- **Doplňující:** Charakteristika krajinného rázu, která doplňuje zásadní a určující znaky a hodnoty a spoluvytváří tak ráz krajiny





Zásahy do zásadních nebo spoluurčujících znaků a hodnot nebo jejich degradace jsou považovány za konfliktnější, než zásahy do znaků a hodnot, které takový význam nemají. Klasifikace **cennosti znaků a hodnot krajinného rázu** odráží vzájemnou odlišnost cennosti různých znaků krajinného rázu v DoKP a hodnotí se ve třech stupních:

- **Jedinečná:** hodnoty, které se vyskytují ojedinele v rámci státu a patří k nejvýznamnějším hodnotám přírodním, kulturně-historickým nebo estetickým.
- **Význačná:** Jiné hodnoty, které jsou též velmi významné, ale jejich obdobu můžeme najít v různých lokalitách.
- **Běžná:** Hodnoty a znaky, které jsou běžné v rámci DoKP, regionu i státu.

Zásahy do jedinečných hodnot nebo jejich degradace jsou považovány za konfliktnější než zásahy do znaků a hodnot, které takovou cennost nemají. Klasifikace **projevu znaků a hodnot krajinného rázu**. Každá charakteristika, kromě toho, že má určitý podíl na výrazu dané krajiny, se vyznačuje projevem.

Projev charakteristik může být:

- **Pozitivní:** daná charakteristika působí v celkové krajinné scéně kladně
- **Negativní:** daná charakteristika působí v celkové krajinné scéně negativně – rušivě a disharmonicky
- **Neutrální:** daná charakteristika se v krajinné scéně neprojevuje

Následující kapitoly uvádějí identifikaci a klasifikaci znaků krajinného rázu v místech krajinného rázu v DoKP. Znaky každé charakteristiky krajinného rázu (přírodní, kulturně-historické, vizuální/prostorových vztahů) jsou definovány a vyhodnoceny v separé tabulkách.

**Klasifikace znaků je v tabulkách hodnocena podle následujícího klíče:**

dle projevu	dle významu	dle cennosti
+ pozitivní	XXX zásadní	XXX jedinečný
- negativní	XX spoluurčující	XX význačný
0 neutrální	X doplňující	X běžný

## 6.1 Přírodní charakteristika

Řešené území obce Březí náleží do krajinného typu Krajina lesozemědělská ostatní. V bezprostředním okolí Březí se nachází především zemědělská půda, která je zemědělsky obhospodařovaná. Na území obce neproběhly komplexní pozemkové úpravy.

### ÚSES

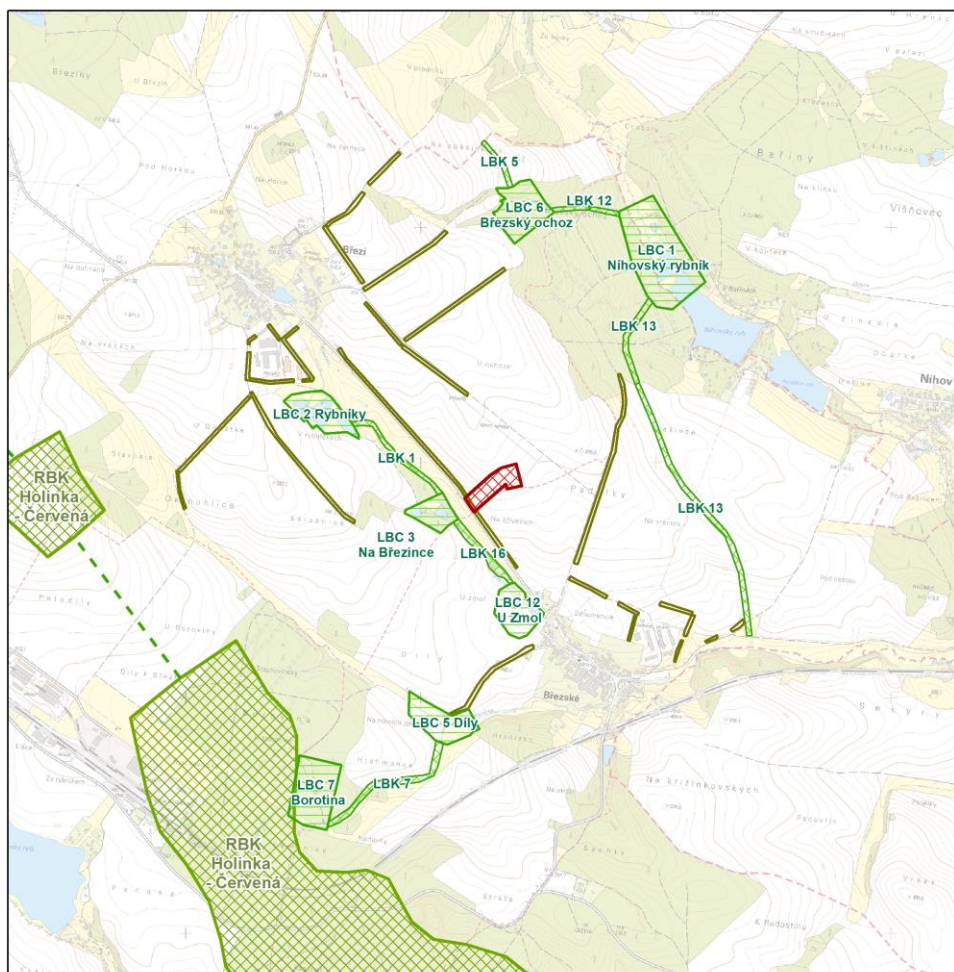
Pro zabezpečení trvale udržitelného rozvoje obce, úrodnosti a zajištění přiměřeného životního prostředí jsou navrženy revitalizační úpravy krajiny a obnova její retenční schopnosti v úzké vazbě na řešení územního systému ekologické stability. Jedním z hlavních cílů těchto úprav je zvýšení retenční i produkční schopnosti krajiny při zachování prostupnosti krajiny.

ÚSES je v ÚP Březí respektován a detailněji upraven v rámci schválené metodiky a vymezen v přílohách Hlavní výkres a Koordinační výkres. Systém ekologické stability je na území obce tvořen plochami a koridory regionálního a lokálního ÚSES a interakčními prvky.

Změna č.1 ÚP zásadně nemění koncepci vymezení ÚSES. Ve změně č. 1 ÚP byla prověřována návaznost prvků ÚSES na prvky územního systému ekologické stability, které jsou vymezené v sousedních obcích. Z hlediska návaznosti na ÚP sousedních obcí byly provedeny změny ve vymezení lokálních biokoridorů LBK 3 (návaznost na ÚP Milešín) a LBK 4 (nyní LBK 4b) a LBK 5 (návaznost na ÚP Borovník).

Návrh územního systému ekologické stability krajiny (ÚSES) v územním plánu obce Březí zahrnuje vymezení:

- 2 úseků regionálního biokoridoru (RBK)
- 7 lokálních biocenter (LBC)
- 7 lokálních biokoridorů nebo jejich částí (LBK)



### 304 ÚSES

Falcon field  
letišťe Brezín LKTBR

lokální ÚSES  
mapován pouze v blízkosti záměru

- lokální biocentrum
- lokální biokoridor
- interakční prvek

regionální ÚSES

- osa biokoridoru
- regionální biokoridor

- umístění záměru

S



0 250 500 1 000 m

1 : 20 000

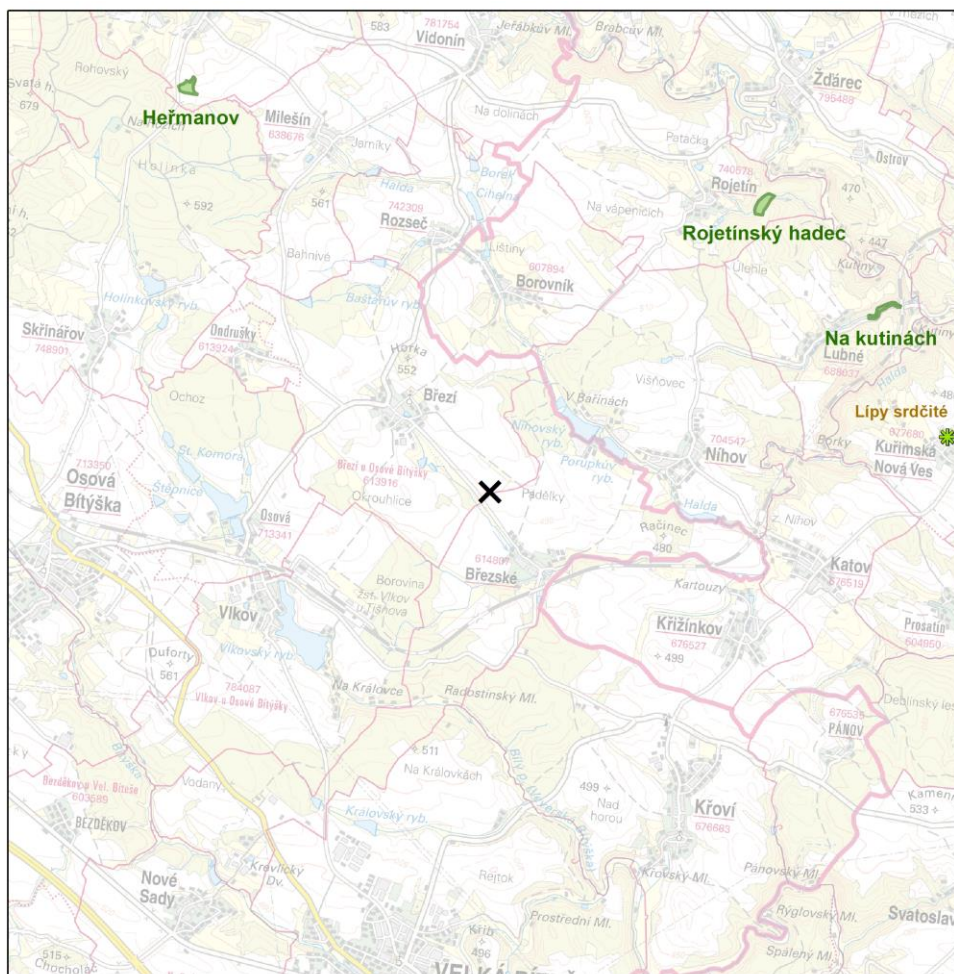
Kateřina LAGNER ZÍMOVÁ  
Praha 2021

Zdroj podkladové mapy:  
AOPK, Územní systém ekologické stability  
Územně plánovací dokumentace obcí  
ČÚZK, Základní mapa 1 : 10 000



Hodnocení vlivu záměru na krajinný ráz

Ing. Kateřina Zimová, listopad 2021



### 305 OCHRANA PŘÍRODY

Falcon field  
letišťe Břeží LKTBR

 přírodní památka

 památný strom

 umístění záměru

S



0 1 2 3 km

1 : 50 000

Kateřina LAGNER ZÍMOVÁ  
Praha 2021

Zdroj podkladové mapy:

AOPK, MZCHÚ  
ČÚŽK, Základní mapa 1 : 50 000





označení a název	funkční typ	katastrální území	cílová společenstva
LBC 1 Okrouhlice	lokální biocentrum	Březí u O.B.	Lesní (mezofilní)
LBC 2 Rybníky	lokální biocentrum	Březí u O.B.	Vodní, mokřadní, dřevinná, luční (na podmáčených stanovištích)
LBC 3 Na Březince	lokální biocentrum	Březí u O.B.	Vodní, mokřadní, dřevinná, luční (na podmáčených stanovištích)
LBC 4 Nevrtalův rybník	lokální biocentrum	Březí u O.B.	Vodní, mokřadní, dřevinná, luční (na podmáčených stanovištích)
LBC 5 V Březinách	lokální biocentrum	Březí u O.B.	Lesní (mezofilní) + vodní, mokřadní, dřevinná a luční (na podmáčených stanovištích)
LBC 6 Březský ohoz	lokální biocentrum	Březí u O.B.	Lesní (mezofilní)
LBC 7	lokální biocentrum	Březí u O.B.	Vodní, mokřadní, dřevinná, luční (na podmáčených stanovištích)



označení	funkční typ	katastrální území	cílová společenstva
RBK 1	regionální biokoridor	Březí u o.B.	Lesní (mezofilní)
RBK 2	regionální biokoridor	Březí u o.B.	Lesní (mezofilní)
LBK 1	lokální biokoridor	Březí u o.B.	Vodní, mokřadní, dřevinná, luční (na podmáčených stanovištích)
LBK 2	lokální biokoridor	Březí u o.B.	Vodní, mokřadní, dřevinná, luční (na podmáčených stanovištích)
LBK 3	lokální biokoridor	Březí u o.B.	Lesní (mezofilní)
LBK 4a	lokální biokoridor	Březí u o.B.	Lesní (mezofilní), mokřadní, na podmáčených stanovištích
LBK 4b	lokální biokoridor	Březí u o.B.	Lesní (mezofilní)
LBK 5	lokální biokoridor	Březí u o.B.	Lesní (mezofilní)
LBK 6	lokální biokoridor	Březí u o.B.	Lesní (mezofilní)

### Ekologická stabilita

Koeficient ekologické stability za celé území SO ORP Velké Meziříčí je 0,79, což je území intenzivně využívané, zejména zemědělskou velkovýrobou, oslabení autoregulačních pochodů v ekosystémech zásobuje jejich značnou ekologickou labilitu a vyžaduje vysoké vklady dodatečné energie. KES obce Březí je příznivý, pohybuje se v hodnotě 0.37, což je vyvážená krajina, v níž jsou technické objekty relativně v souladu s dochovanými přírodními strukturami.

### Fauna a flóra

Na území obcí SO ORP Velké Meziříčí bylo lokalizováno 5 druhů zvláště chráněných druhů rostlin a živočichů dle přehledu v následující tabulce:





## Vodní režim

### Vodní toky

- Řešeným územím protéká tok Březinka se svými bezejmennými přítoky.
- V severní části protéká katastrem bezejmenný přítok toku Haldy.
- Správcem drobných toků je Povodí Moravy, s.p.
- Podél vodních toků je třeba respektovat manipulační pruhy v šířce 6 m od břehové čáry. Území je odvodňováno vodním tokem Březinka, ten se vlévá do toku Halda a dále do Libochovky.
- Z hlediska vlivu na změnu odtokových poměrů, z důvodu zastavění území zpevněnými plochami, je na nově vymezené zastavitelné ploše Z25 pro leteckou dopravu stanoven koeficient zastavění stavebních pozemků.
- U ploch Z24 a Z25 pro leteckou dopravu jsou stanoveny požadavky na zasakování a zadržování srážkových vod.

### Vodní nádrže

- V zájmovém území ploch letiště jsou vodní nádrže na toku Březinka a jejích přítocích: rybníky Hálův, Společný, Kupských. Tyto vodní plochy nejsou změnou ÚP dotčeny.
- Změnou č. 1 ÚP Březí je vymezena (upravena) plocha změn v krajině K1 pro vodní nádrž v severní části katastru.
- Dále je stanovena podmíněná přípustnost vodohospodářských ploch v nezastavěném území.

### Záplavové území

- Ve správním území obce Březí není na vodních tocích vyhlášeno záplavové území.

### Ochranná pásma vodních zdrojů

- V řešeném území se nenacházejí stanovená ochranná pásma vodních zdrojů.

### Zásobování pitnou vodou

- Obec Březí včetně místní části Ondrušky je zásobována ze skupinového vodovodu Mostiště. Zdrojem vody je vodovodní přivaděč Mostiště - Velká Bíteš. Obec je napojena z vodojemu Skřínářov (min. hladina 600,70 m n. m, max. hladina 603,62 m n. m.). Před obcí Březí ve vodoměrné a redukční šachtě je provedena redukce tlaku
- na 560,00 m n. m.
- Zásobování obce je zajištěno gravitačně z vodojemu Skřínářov. Snížení tlaku vody je dosaženo osazením redukčního ventilu.
- Vodovodní rozvodná síť je ve vlastnictví Svazu vodovodů a kanalizací Žďársko, provozovatelem je VAS a. s., divize Žďár nad Sázavou.



- Jiné vodovody: v řešeném území je užitkový vodovod zemědělského areálu živočišné výroby v Březí.
- U nově vymezených zastavitelných ploch pro leteckou dopravu Z24 a Z25 se předpokládá napojení na veřejný vodovod obce Březí.
- Koncepce zásobování pitnou vodou se Změnou č. 1 ÚP Březí nemění.

#### Odkanalizování a čištění odpadních vod

- Odpadní vody od obyvatelstva v Březí jsou v současné době odváděny jednotnou kanalizací po předčištění v septicích do vodoteče.
- V Březí ani v místní části Ondruškách není vybudována čistírna odpadních vod.
- V ÚP je stanovena koncepce vybudování nová splaškové kanalizace. Splaškové vody budou odváděny sběračem na navrhovanou ČOV Březské. Tato koncepce je v souladu s Plánem vodovodů a kanalizací Kraje Vysočina.
- Koncepce odkanalizování obce Březí a místní části Ondrušky se Změnou č. 1 ÚP Březí nemění.
- Ve Změně č. 1 ÚP Březí je rozšířen koridor TK2 (dříve K2) pro kanalizační řad mezi obcemi Březí a Březské. Rozzáření je odůvodněné zpracováním podrobnější dokumentace (Kanalizace a ČOV Březí – Březské, Aqa clean Jihlava, Ing. Josef Novotný, 2020).
- Do doby realizace splaškové kanalizace a ČOV bude nutné samostatné čištění odpadních vod v souladu s platnou legislativou.
- Po realizaci kanalizace a ČOV bude možné plochu letiště gravitačně napojit na kanalizaci obce.

#### Ochrana přírody

Na území obce nejsou žádné prvky zvláštní ochrany přírody krajiny, ani prvky ochrany přírody soustavy **Natura 2000**.

- přechodně chráněná plocha - NE
- národní park včetně zón a ochranného pásma - NE
- chráněná krajinná oblast včetně zón CHKO Orlické hory - NE
- národní přírodní rezervace včetně ochranného pásma - NE
- přírodní rezervace včetně ochranného pásma - NE
- národní přírodní památka včetně ochranného pásma - NE
- přírodní park - NE
- přírodní památka včetně ochranného pásma - NE
- památný strom včetně ochranného pásma - NE
- biosférická rezervace UNESCO, geopark UNESCO - NE
- NATURA 2000 - evropsky významná lokalita - ANO
- NATURA 2000 - ptačí oblast - NE
- lokality výskytu zvláště chráněných druhů rostlin a živočichů s národním významem - NE
- lesy ochranné - NE
- les zvláštního určení - NE
- dobývací prostor - NE




- ložisko nerostných surovin - NE
- poddolované území – NE



**306 NATURA 2000**

Falcon field  
letiště Březi LKTBR

 evropsky významná lokalita

 umístění záměru

S



0 1 2 3 km

1 : 50 000

Kateřina LAGNER ZÍMOVÁ  
Praha 2021

Zdroj podkladové mapy:  
AOPK, NATURA 2000  
ČÚZK, Základní mapa 1 : 50 000



### 6.1.1 Indikátory přítomnosti hodnot přírodní charakteristiky

A. 1	Indikátory přítomnosti hodnot přírodní charakteristiky	přítomnost indikátoru	
		ANO	NE
A.1.1	Přítomnost národního parku (NP) vč. ochranného pásma		X
A.1.2	Přítomnost chráněné krajinné oblasti (CHKO)		X
A.1.3	Přítomnost národní přírodní rezervace (NPR) vč. ochranného pásma		X
A.1.4	Přítomnost národní přírodní památky (NPP) vč. ochranného pásma		X
A.1.5	Přítomnost přírodní rezervace (PR) vč. ochranného pásma		X
A.1.6	Přítomnost přírodní památky (PP) vč. ochranného pásma		X
A.1.7	Přítomnost evropsky významné lokality (EVL) sítě Natura 2000		X
A.1.8	Přítomnost ptačí oblasti (PO) sítě Natura 2000		X
A.1.9	Přítomnost přírodního parku (dle §12 zák. 114/1992 Sb.)		X
A.1.10	Přítomnost skladebných prvků vyšších ÚSES (regionálních, nadregionálních)	X	
A.1.11	Přítomnost významných krajinných prvků (VKP)		X



## 6.2 Kulturní a historická charakteristika

Obec Březí leží asi 8 km severně od Velké Bíteše, v nadmořské výšce 527 m. Nejvyšším bodem katastru je Horka, kopec severně nad kostelem, se svými 551,9 m n. m. Od „Horky“ potom krajina klesá všemi směry, pouze na jihozápadě přechází do poměrně vysoko ležící planiny, ve které se nacházejí Ondrušky.

Každá obec má svůj historický „rukopis“, který jí v průběhu věků vtiskl charakter a uspořádání:

- Březí je centrem farnosti, do které ještě patří: Borovník, Březské, Níhov, Ondrušky a Rozseč.
- Má dvě místní části – vlastní obec a za horizontem schované Ondrušky.
- Má dvě centra – prostornou, širokou návěs s kulturním domem, obchodem, hospodou a hasičskou zbrojnicí a severně na kopečku ukryté, pěkně udržované seskupení historických staveb - kostela, fary a školy.

Zajímavý byl vývoj osídlení obce: Koncem 16. století mělo Březí 15 „gruntů a podsedků“, o dvě století to již bylo 32 domů a po dalších sto letech, v roce 1890 bylo v obci evidováno již 54 čísel. Při sčítání lidu v roce 1926 uvádí kronikář 363 osob žijících v Březí a 69 na Ondruškách, což bylo asi historické maximum. Při sčítání v roce 1961 to už bylo pouze 253 obyvatel. V současné době žije v obci trvale 183 obyvatel v 74 číslech popisných.

### Pamětihodnosti

Nepřehlédnutelnou dominantou obce, symbolem historického kulturního dědictví a odkazu předků, je **kostel zasvěcený „Jménu Panny Marie“**. Byl vystavěn společně s farou v roce 1788, v době „josefínských reforem“- rušení klášterů a regulací farností, kdy zde byla zavedena samostatná duchovní správa a zřízena škola. Do té doby bylo Březí přifařeno do Osové Bítýšky. V roce 1861 byla ke kostelu přistavěna štíhlá věž se třemi zvony. Za kostelem je hřbitov a v těsném sousedství zmíněná fara se školou. Škola neměla dlouho vlastní budovu, vyučovalo se v domě č. 12. Ta byla postavena až v roce 1858, potom zbořena a v roce 1879 znovu vystavěna a posléze v roce 1881 rozšířena na školu dvojtřídní.

Na území obce se nacházejí drobné sakrální stavby, celkem 16: např. Boží muka, kříž u silnice do Rozseče, kříž u polní cesty a smírčí kámen stojící vlevo u silnice do Milešína, za křižovatkou na Ondrušky, vedle barokního kříže.

### Urbanistické hodnoty

Obec Březí spadá do lokalit s cennou lidovou architekturou a dochovanou urbanistickou strukturou.

### Zemědělské hospodaření

Krajinu Křižanovska tvoří mozaika několika typů krajinných struktur, střídajících se velkými scelenými převážně zorněnými bloky, zaujímavých zarovnané nebo mírně svažité polohy s malebnými prostory lesů a četných rybníků a drobnými prostory vyznačujícími se znaky původního historického členění krajiny.





Zorněné půdní bloky vytváří netypické střední až velké měřítko krajiny, umocněné místy bezlesými vymezeními horizonty a zarovnanými partiemi, vyznačují se pravidelnými okraji geometrizujícími krajinnou scénu a potlačují uplatnění malebných prostorů v krajině, vůči kterým se uplatňují místy kontrastně. Bloky orné dotváří typické znaky upozorňující na plošné zásahy intenzifikace zemědělské výroby z období socialismu – zemědělské areály s halovými objekty odlišného měřítka vůči tradičním stavebním objektům v krajině, výrazně se uplatňující meliorační zásahy (odvodnění, technické úpravy vodních toků), různé atypické zemědělské stavby ve volné krajině (hydrogloby vodáren, sila aj.).

Křižanovsko – Bítešsko se vyznačuje drobnými prostory s překvapivě dochovanými prvky původního historického členění krajiny (mezemi, kamenicemi, remízky) především v okolí Heřmanova, Lhotek a Dolních Radslavic a drobně v údolních polohách.

Krajina se vyznačuje drobnými údolími a sníženinami četných vodních toků, které zde často pramení. Velká část těchto sníženin je vyplněna soustavami rybníků typických pro celou krajinu v okolí Křižanova, Moravce a Ořehova. Údolí jsou J od Svaté Hory a Vymyslíku téměř paralelně uspořádána a nejvýznamnějším tokem této části oblasti je Bílý potok, jenž u Velké Bíteše tvoří zaříznuté údolí doprovázené lesy a loukami ve svém uspořádání sledujícími základní údolní osu. Tato orientace podmínila i uspořádání sídel v této části území. Na rozdíl od toho je S část oblasti utvářena nepřehlednou zvlněnou krajinou členitých údoních sníženin směřujících k Oslavě, jenž prochází SZ částí oblasti do Třebíčska – Velkomeziříčska.

V oblasti lze nalézt četné památky a pozůstatky využití a obývání území. K nejvýznamnějším lze řadit prostor komponované krajiny v okolí moraveckého zámku, komponovaný prostor parku a prostory s rybníky v okolí zámku v Křižanově, významný dochovaný stavební soubor zachovávající půdorys původní středověké tvrze v Ronově, komponovaný prostor s vodní tvrzí v Osové. Četná jsou též boží muka drobných kamenných křížů, místy jsou ve volné krajině k vidění drobné zděné kapličky. Dominanty kostelních věží jsou z různého období a ovlivňují především krajinné rámce sídel. K netypičtějším dominantám patří nesporně kostelní věž ve Velké Bíteši.

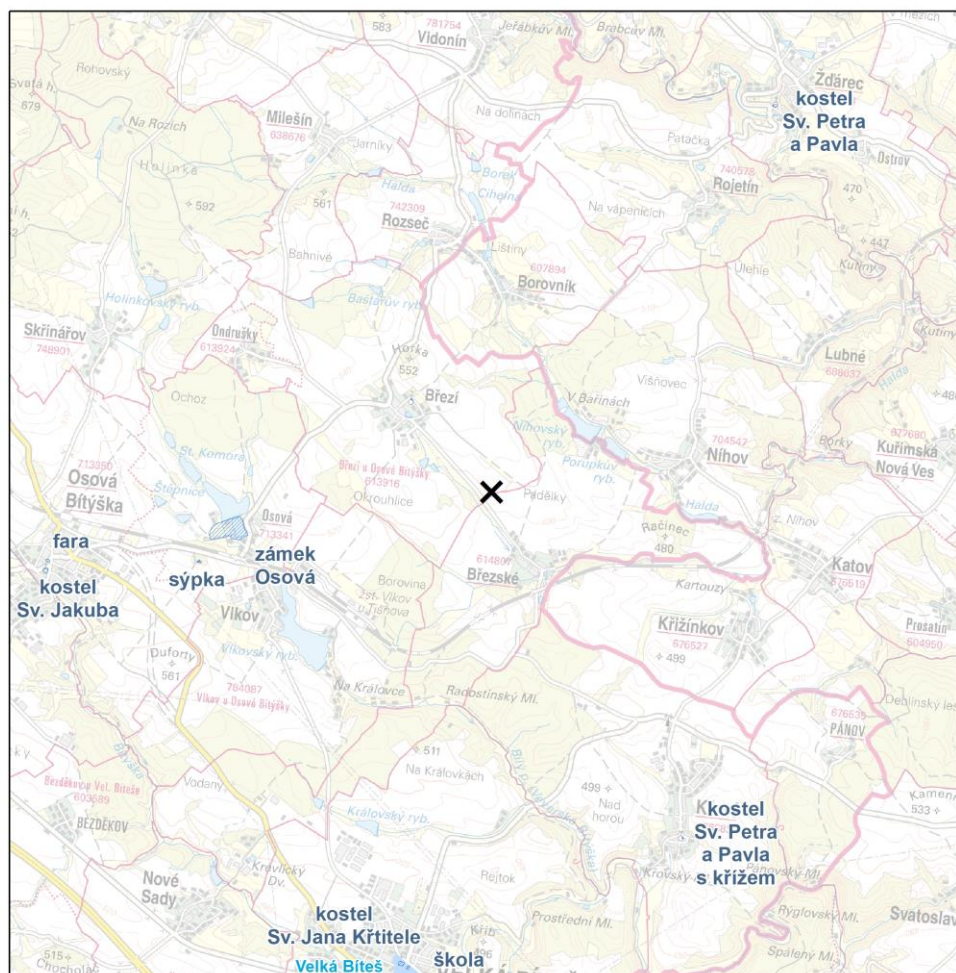
Převažují zde sídla venkovského typu umístěná především do rozšířených částí údolí a na okraje sníženin. Sídelní struktura pochází především z období vrcholně středověké kolonizace území. Nelze stanovit převažující strukturu uspořádání vsí, neboť území se vyznačuje rozličnými formacemi od typicky návesních sinicových forem po smíšená uspořádání. Místy jsou zachované lesní návesní vsi v radiálním uspořádání. Lze však říci, že u většiny venkovských sídel převažuje návesní forma uspořádání podél komunikace. Většina obcí je narušena nevhodně situovanými objekty zemědělských areálů. Některé z nich jsou navíc značně pozměněny kontrastně situovanou novou zástavbou ze 70. let min. stol., ale též ze současného období (katalogové domky).





Hodnocení vlivu záměru na krajinný ráz

Ing. Kateřina Zimová, listopad 2021



### 308b PAMÁTKOVÁ OCHRANA

Falcon field  
letišťe Břeží LKTBR

 kulturní památka

 památková zóna

 umístění záměru

S



0 1 2 3 km

1 : 50 000

Kateřina LAGNER ZÍMOVÁ  
Praha 2021

Zdroj podkladové mapy:

NPÚ, ÚAP  
ČÚZK, Základní mapa 1 : 50 000



### 6.2.1 Indikátory přítomnosti hodnot kulturní a historické charakteristiky

B.1	Indikátory přítomnosti hodnot kulturní a historické charakteristiky	přítomnost indikátoru	
		ANO	NE
B.1.1	Přítomnost národní kult. památky (NKP) vč. památkového ochranného pásma (POP)		X
B.1.2	Přítomnost archeologické památkové rezervace (vč. navrhované a POP)		X
B.1.3	Přítomnost městské památkové rezervace (MPR)		X
B.1.4	Přítomnost vesnické památkové rezervace (VPR) (vč. navrhované a POP)		X
B.1.5	Přítomnost městské památkové zóny (MPZ) (vč. navrhované a POP)		X
B.1.6	Přítomnost vesnické památkové zóny (VPZ) (vč. navrhované a POP)		X
B.1.7	Přítomnost krajinné památkové zóny (KPZ) (vč. navrhované)		X
B.1.8	Přítomnost kulturní nemovité památky (vč. navrhované a POP)		X



## 6.3 Vizuální scéna krajiny

### Morfologie terénu

Georeliéf je poměrně monotónní a má charakter tektonicky zdviženého zarovnaného plochého povrchu, uprostřed s nápadnějšími vrchovinami v okolí Ořechova. Severozápadně od těchto vrchovin se plošiny sklání k údolí Oslavy u Mostiště, severovýchodně od nich k východu k údolí Loučky a Libochůvky (které již leží mimo oblast). Jižně od Ořechova se plošiny na východě sklánějí k jihovýchodu k údolím Haldy a Bitýšky, na jihu se sklánějí k jihozápadu k údolím levostranných přítoků Oslavy. V okolí Ořechova vystupují nad plošiny a plochá návrší zmíněné poměrně výrazné pahorky a kopce, tvořící na západě vrchovinu Ambrožného (640 m n. m.), na severovýchodě vrchovinu Svaté hory (679 m n. m.). Jinak se na plošinách vyskytují jen plochá návrší a chybějí zde v jiných oblastech časté izolované pahorky. V plochem povrchu se vyvinuly ploché pramenné sníženiny využitě pro soustavy rybníků.

Směrem k severu oblast neznatelně přechází v oblast Žďárska, k východu spadá do soustav údolí Svratecka (Svratecké hornatiny), na jihovýchodě přechází v rozsáhlé ortorulové plošiny Bíteška, na jihozápadě klesá do soustav údolí Ivančicka a v balvanitou krajinu Velkomeziříčska. Nejvyšším bodem oblasti je vrch Svatá hora u Křižanova (679 m n. m.), nejnižším dna údolíček směřujících k údolí Oslavy (410 – 400 m n. m.). Převýšení v rámci Křižanovska tedy dosahuje cca 270 m, což odpovídá průměru v rámci oblastí kraje Vysočina. Dle výškové členitosti má centrální část charakter členité pahorkatiny (s převýšením 75 – 150 m na vzdálenost 4 km). Severní a východní svahy Svaté hory mají převýšení 150 – 180 m, a reliéf zde tedy má charakter ploché vrchoviny, od vrcholu Ambrožného k jihozápadu převýšení dokonce dosahuje 215 m, a reliéf tak má dokonce charakter členité vrchoviny. Výška pahorků v okolí Ambrožného a Svaté hory nad okolními plošinami je zpravidla 40 – 80 m. Největší výška svahů Ambrožného i Svaté hory dosahuje 130 m.

Výraznější údolí se v rámci této oblasti až na výjimky nevyskytují, teprve při okrajích se začínají zařezávat. Údolí v rámci oblasti jsou tedy plochá, většinou úvalovitá, směrem po toku přecházející ve tvar široce rozevřeného „V“. Hluboká jsou do 50 m a vždy s 50 - 100 m širokou nivou na dně. Odlišné je asi 3,5 km dlouhé údolí Oslavy prorážející oblast pod Mostišťskou nádrží. Údolí je hluboké 40 – 80 m, zaříznuté, s relativně strmými svahy, skalkami a asi 8 m širokým korytem říčky Oslavy. Další výjimkou je poněkud atypický malý výběžek údolí Bitýšky pod Křovím, který by zřejmě již měl patřit do sousední oblasti krajinného rázu, ležící převážně v Jihomoravském kraji. Zde hloubka údolí narostla až na 80 m, údolí je již sevřené a se skalkami. Skal je v oblasti Křižanovska málo a nejsou výrazné. Nacházejí se hlavně na vrcholech výraznějších kopců, především na Svaté hoře a sousedním špičatém vrchu Na skalách (654 m n. m.). Nápadnější vrcholy jsou zpravidla alespoň kamenité. Skalky s velikostí do několika metrů se ojediněle nacházejí v údolích při okraji oblasti. Skalní útvary a rozptýlené kameny se na krajinném rázu podílejí jen v detailu.

Antropogenních tvarů je průměrné množství. K nejvýznamnějším náležejí skalnaté zářezy a vysoké násypy rychlíkové trati Brno – Havlíčkův Brod, železnice Křižanov – Vel. Meziříčí a dálnice Brno – Praha. Dále zde byly postaveny hráze četných rybníků a vznikly středně velké aktivní lomy (v ortorulách u Křoví a v žulách u Ronova). Výčet antropogenních tvarů doplňují pozůstatky po těžbě stříbra u Jasenice, četné drobné opuštěné lomy, hliník cihelny u Vel. Bíteše a sz. od Měřína a spíše ojedinělé vyšší agrární meze.

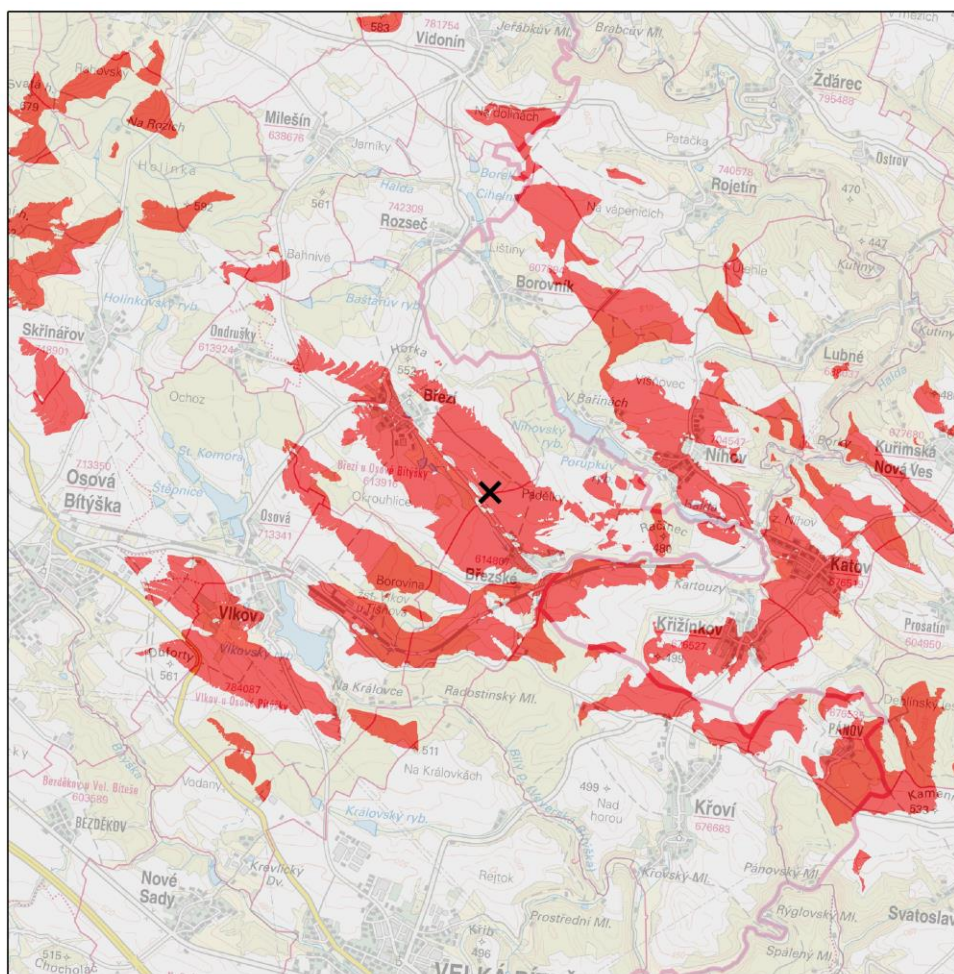




## Vizuální přírodní dominanty

Přírodní dominantou regionálního významu je rozsáhlý zarovnaný povrch na rozvodí v širším okolí Velké Bíteše. Negativně položenou dominantou je převážně holé ploché dno Měřínské kotliny. Nespornou dominantou regionálního významu je nejvyšší vrch oblasti - Svatá hora (679 m) u Křižanova. Ze západu se jako regionální dominanta jeví i vrch Ambrožný (640 m). Dominantami nadmístního významu jsou údolí Oslavy u Mostišť, údolí Bitýšky pod Křovím, zmíněné soustavy větších rybníků u Moravce, Křižanova, Ořechova a Osové. Nadmístní dominantou je i Ambrožný při pohledu od severu a východu nebo zalesněné vrchy jihozápadně od Ronova. Lokálními dominantami z pohledů ve směru údolí jsou údolí Bitýšky, horní Libochovky, přímé údolí Jasinky, větší lesy na návrších a středně velké rybníky. Celkově je přírodních dominant průměrné množství, ale výjimečnější jsou pouze soustavy velkých rybníků a Svatá hora. Skály a balvany jsou nečetnými dominantami v krajinném detailu.

V samotném území Březí je to kopec Horka.



### 309a ANALÝZA VIDITELNOSTI

výška záměru 10 m

Falcon field  
letišťe Březí LKTBR

viditelnost záměru

záměr je viditelný

záměr není viditelný

X umístění záměru

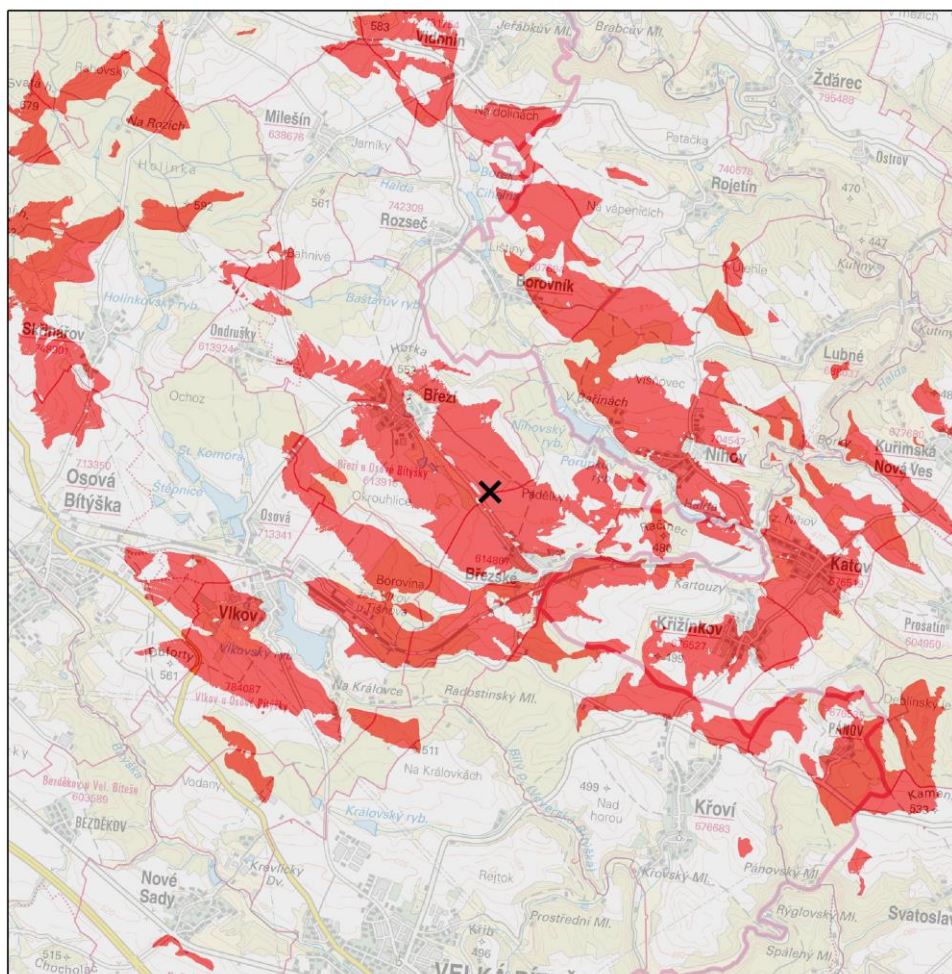
S

0 1 2 3 km

1 : 50 000

Kateřina LAGNER ZÍMOVÁ  
Praha 2021

Zdroj podkladové mapy:  
ČÚZK, Zabaged  
ČÚZK, Základní mapa 1 : 50 000



### 309b ANALÝZA VIDITELNOSTI

výška záměru 15 m

Falcon field  
letiště Březi LKTBR

viditelnost záměru

záměr je viditelný

záměr není viditelný

X umístění záměru

S

0 1 2 3 km

1 : 50 000

Kateřina LAGNER ZÍMOVÁ  
Praha 2021

Zdroj podkladové mapy:  
ČÚZK, Zabaged  
ČÚZK, Základní mapa 1 : 50 000

## Měřítka krajiny

Krajina oblasti je podřízena reliéfu vyznačujícího se četnými sníženinami, které jsou osazeny soustavami rybníků. Sídla jsou převážně umístěna na dnech mělkých údolí a v jejich závěrech. V kontrastu vůči malebným prostorům s rybníky je značné zornění plochých částí krajiny, které je místy zesíleno otevřeností krajinné scény. Rybníky tvoří často velké soustavy. Místy jsou doprovázeny mokřady a bohatě vyvinutými břehovými porosty. Krajina si doposud zachovává charakter rybníční krajiny v plošším reliéfu podobně jako Žďársko-Bohdalovsko. Místy jsou patrné dochované struktury historického členění krajiny a též historicky cenné prostory komponované krajiny, navazující na panská sídla. Mnoho vsí si zachovalo svůj původní charakter a je stále v dochované původní struktuře prostorového uspořádání, narušený však místy nevhodnými přestavbami, dostavbami a téměř v každém sídle na okraji umístěným zemědělským areálem. Některá sídla jsou však značně narušena nevhodnou novou zástavbou napojenou na původní strukturu bez kontextu. K nejvýznamnějším prostorům patří zalesněné hřebítky S od Orechova v prostoru Sváté hory a Malého Kamenného vrchu tvořící výrazný vymezení horizont uvnitř oblasti.





Jižní část prostoru silně ovlivňuje linie dálnice D1 vytvářející silně se uplatňující hlukovou a mentální bariéru. Krajinná scéna je ve většině území otevřená, poskytuje však jen pohledy do okolních oblastí. Prostor vymezují zalesněné horizonty Arnoleckých hor, ale některá místa též vnitřní vyvýšené zalesněné prostory Radenického lesa (vymezující horizont nad Křižanovem), v J části kulturní předěl daný linií dálnice, SV a V stranu omezují hrany údolí Svratecké hornatiny. Jen JV výběžek táhnoucí se ke Kralici n. O. je netypický a spíše přechodový.

Měřítko krajiny lze vnímat ze dvou úhlů pohledu. Prvním je pohled prostřednictvím celého prostoru, kdy měřítko lze chápat jako velké, utvářené především zorněnými plochami velkých bloků a lesy – hrubá mozaika krajiny. Druhý detailnější pohled odkrývá měřítko drobné v prostorech v okolí Heřmanova, Lhotek, Cyrilova a v prostorech s rybníky.

Krajina neoplývá vyhlídkami a v krajině je jen několik zajímavých vyhlídkových bodů, zejména z okrajových prostorů Radenického lesa, v okolí Holého vrchu nad Cyrilovem, Na Kopanínách nad

Kozlovem, odkud je velmi působivý pohled na Křižanov a Křižanovský zámek.

### **Turistické atrakce**

Kromě příjemné krajiny, která v blízkém okolí nabízí v létě pěší túry, koupání a houbaření a v zimě pak lyžování, si může turista v obci nakoupit, případně posedět v útulné hospůdce nabízející i stravování. Potom si může prohlédnout kostel i ostatní drobné sakrální stavby.





### 6.3.1 Indikátory přítomnosti hodnot vizuální scény

C.1 Rysy prostorové skladby – analytická kritéria		Indikátory přítomnosti hodnot	přítomnost indikátoru		
			ANO	NE	
C.1.1 Charakter prostoru	vymezení	C.1.1.1	Zřetelné vymezení prostorů terénním horizontem		X
		C.1.1.2	Zřetelné vymezení prostorů okraje porostů	X	
		C.1.1.3	Zřetelné vymezení prostorů cennou zástavbou		X
		C.1.1.4	Vymezení prostorů více horizonty		X
		C.1.1.5	Charakteristické průhledy a přítomnost míst panoramatického vnímání krajiny		X
C.1.2 Rysy struktury	prostorové	C.1.2.1	Maloplošná struktura – mozaika drobných ploch a prostorů převažujícím přírodním charakterem		X
		C.1.2.2	Maloplošná struktura – mozaika s výraznými prvky rozptýlené zeleně v krajině se zemědělským využitím		X
		C.1.2.3	Velkoplošná struktura otevřených ploch a větších porostních celků s harmonickým výrazem	X	
C.1.3 Konfigurace prvků	liniových	C.1.3.1	Zřetelné linie morfologie terénu (horizonty, hrany, hřbetnice atd.)	X	
		C.1.3.2	Zřetelné linie vegetačních prvků (okraje lesních porostů, aleje, doprovodná zeleň atd.)	X	
		C.1.3.3	Zřetelné linie zástavby		X
C.1.4		C.1.4.1	Přítomnost zřetelných terénních dominant		X



Konfigurace bodových prvků	C.1.4.2	Přítomnost zřetelných architektonických dominant	X	
	C.1.4.3	Neobvyklý tvar nebo druh dominanty	X	
	C.1.4.4	Přítomnost vedlejších prostorových akcentů		X
Rysy charakteru a identity: souhrnná kritéria		Indikátory přítomnosti hodnot	přítomnost indikátoru	
			ANO	NE
C.1.5 Rozlišitelnost	C.1.5.1	Výraznost, neopakovatelnost, zapamatovatelnost scenerie		X
	C.1.5.2	Neopakovatelnost krajinných forem		X
	C.1.5.3	Výraznost a nezaměnitelnost významu prvků krajiny ve vizuální scéně		X
	C.1.5.4	Výraznost či nezaměnitelnost způsobů hospodářského využití krajiny		X
	C.1.5.5	Kontrast, symetrie, vyvážená asymetrie, gradace, dynamické či statické působení jako výrazný rys krajinné scény		X
C.1.6 Harmonie krajiny měřítka	C.1.6.1	Zřetelná harmonie měřítka zástavby bez výrazně měřítkově vybočujících staveb		X
	C.1.6.2	Zřetelný soulad měřítka prostoru a měřítka jednotlivých prvků		X
	C.1.6.3	Dochované tradiční vztahy hospodářské činnosti		X
C.1.7	C.1.7.1	Soulad forem osídlení a přírodního prostředí		X



<b>Harmonie vztahů v krajině</b>	<b>C.1.7.2</b>	Harmonický vztah zástavby a přírodního rámce		<b>X</b>
	<b>C.1.7.3</b>	Soulad hospodářské činnosti a přírodního prostředí		<b>X</b>
	<b>C.1.7.4</b>	Uplatnění kulturních dominant v krajinné scéně	<b>X</b>	
	<b>C.1.7.5</b>	Uplatnění míst s kulturním významem	<b>X</b>	
	<b>C.1.7.6</b>	Působivá skladba prvků krajinné scény		<b>X</b>
	<b>C.1.7.7</b>	Výrazně přírodní nebo přírodě blízký charakter scenerie		<b>X</b>



## 7 Vyhodnocení vlivů záměru na znaky krajinného rázu

Celkové hodnocení vlivů záměru na krajinný ráz přibližuje tato tabulka:

Tabulka vlivu záměru na zákonná kritéria krajinného rázu (§12)	Vliv záměru
Vliv na rysy a hodnoty přírodní charakteristiky	<b>Slabý</b>
Vliv na rysy a hodnoty kulturní charakteristiky	<b>Slabý</b>
Vliv na VKP	<b>Žádný</b>
Vliv na ZCHÚ	<b>Žádný</b>
Vliv na kulturní dominanty	<b>Slabý</b>
Vliv na estetické hodnoty	<b>Žádný</b>
Vliv na harmonické měřítko krajiny	<b>Slabý</b>
Vliv na harmonické vztahy v krajině	<b>Slabý</b>

Záměr je jednoznačně definován svou polohou v krajině s jednoznačně identifikovanými charakteristikami. Zpracované hodnocení krajinného rázu vychází jednak z umístění záměru a jednak parametrů krajiny, do níž je zasazen. Hodnocení je doplněno o analýzy viditelnosti, které jsou zpracovány na precizním modelu terénu, vycházejícího z výškopisu poskytnutého Českým úřadem zeměměřickým a katastrálním a doplněného vlastním měřením a zpracováním dat.

V analýzách viditelnosti jsou přesně vymezeny prostory, z nichž je záměr viditelný. **Viditelnost byla zpracována pro dvě varianty – varianta 10 a 15 m výšky věže. Vliv záměru na krajinný ráz je u obou variant srovnatelný a představují únosný vliv do zákonných charakteristik krajinného rázu.** Tato místa jsou nazvána dotčený krajinný prostor a jsou průnikem mezi kvalitami krajiny a podobou záměru. Tyto vstupní údaje – tedy charakter záměru a krajiny, a především dotčený krajinný prostor – jsou exaktní a jsou vytvořeny na míru konkrétnímu záměru. Zároveň jsou jednotné pro jakýkoli způsob hodnocení vlivů na krajinný ráz.



## 8 Závěr hodnocení

Vliv navrhovaného záměru na krajinný ráz je vždy omezen na určité území, kde se projevují bezprostřední fyzické vlivy záměru na danou lokalitu nebo kde se projevují vlivy vizuální, sluchové nebo čichové. Takové území označujeme jako dotčený krajinný prostor (DoKP).

Na základě zpracovaného hodnocení vlivu záměru na krajinný ráz dle uvedené metodiky je možno konstatovat, že tento záměr ve variantě max 15 m výšky věže představuje **slabý zásah do zákonných kritérií krajinného rázu a je tak hodnocen jako únosný zásah do krajinného rázu, chráněného dle § 12 zákona č. 114/1992 Sb. o ochraně přírody a krajiny.**