

ZADÁNÍ ÚZEMNÍHO PLÁNU

PAVLÍNŮV

v rozsahu přílohy č. 6 vyhlášky č. 500/2006 Sb. o územně analytických podkladech, územně plánovací dokumentaci a způsobu evidence územně plánovací činnosti. Návrh tohoto zadání bude projednán v souladu s ust. § 47, odst. 2 stavebního zákona.

Schvalující orgán:
Pořizovatel:

Zastupitelstvo obce Pavlínov
Městský úřad Velké Meziříčí
Odbor výstavby a regionálního rozvoje
Úřad územního plánování
Bc. Václav Nevrtal
Radnická 29/1
594 13 Velké Meziříčí

Datum:

04/2023

OBSAH:

Úvod

Vymezení řešeného území

Použité zkratky

Zadání územního plánu:

- A. Požadavky na základní koncepci rozvoje území obce, vyjádřené zejména v cílech zlepšování dosavadního stavu, včetně rozvoje obce a ochrany hodnot jejího území, v požadavcích na změnu charakteru obce, jejího vztahu k sídelní struktuře a dostupnosti veřejné infrastruktury.
 - A.1 Urbanistická koncepce, prověření plošného a prostorového uspořádání zastavěného území a prověření možných změn, včetně vymezení zastavitelných ploch.
 - A.2 Koncepce veřejné infrastruktury, zejména prověření uspořádání veřejné infrastruktury a možnosti jejích změn.
 - A.3 Koncepce uspořádání krajiny, zejména prověření plošného a prostorového uspořádání nezastavěného území a prověření možných změn, včetně prověření, ve kterých plochách je vhodné vyloučit umístování staveb, zařízení a jiných opatření pro účely uvedené v § 18 odst. 5 stavebního zákona.
- B. Požadavky na vymezení ploch a koridorů územních rezerv a na stanovení jejich využití, které bude nutno prověřit.
- C. Požadavky na prověření vymezení veřejně prospěšných staveb, veřejně prospěšných opatření a asanací, pro které bude možné uplatnit vyvlastnění nebo předkupní právo.
- D. Požadavky na prověření vymezení ploch a koridorů, ve kterých bude rozhodování o změnách v území podmíněno vydáním regulačního plánu, zpracováním územní studie nebo uzavřením dohody o parcelaci.
- E. Požadavky na zpracování variant řešení.
- F. Požadavky na uspořádání obsahu návrhu územního plánu a na uspořádání obsahu jeho odůvodnění včetně měřítek výkresů a počtu vyhotovení.
- G. Požadavky na vyhodnocení předpokládaných vlivů územního plánu na udržitelný rozvoj území.

ÚVOD

O pořízení územního plánu obce rozhodlo Zastupitelstvo obce Pavlínov dne 13.02.2023 usnesením č. 1/2023.

Zastupitelem obce určeným ke spolupráci s pořizovatelem územního plánu byl určen starosta obce Karel Peterka.

Obec Pavlínov požádala o pořízení územního plánu Městský úřad Velké Meziříčí, odbor výstavby a územního rozvoje dne 15.02.2023.

Podkladem pro zpracování návrhu zadání Územního plánu Pavlínov byly aktualizované ÚAP ORP Velké Meziříčí a doplňující průzkumy.

Návrh zadání územního plánu byl vypracován v souladu s § 47 odst. 1 a 6 stavebního zákona a vyhlášky č. 500/2006 Sb., o územně analytických podkladech, územně plánovací dokumentaci a způsobu evidence územně plánovací činnosti v platném znění.

Nový Územní plán Pavlínov nahradí dosud platný Územní plán Pavlínov, který nabyl účinnosti dne 30.12.2014 (zpracovatel Ing. arch. Jiří Hašek, Urbanistické středisko Jihlava, spol. s r.o.).

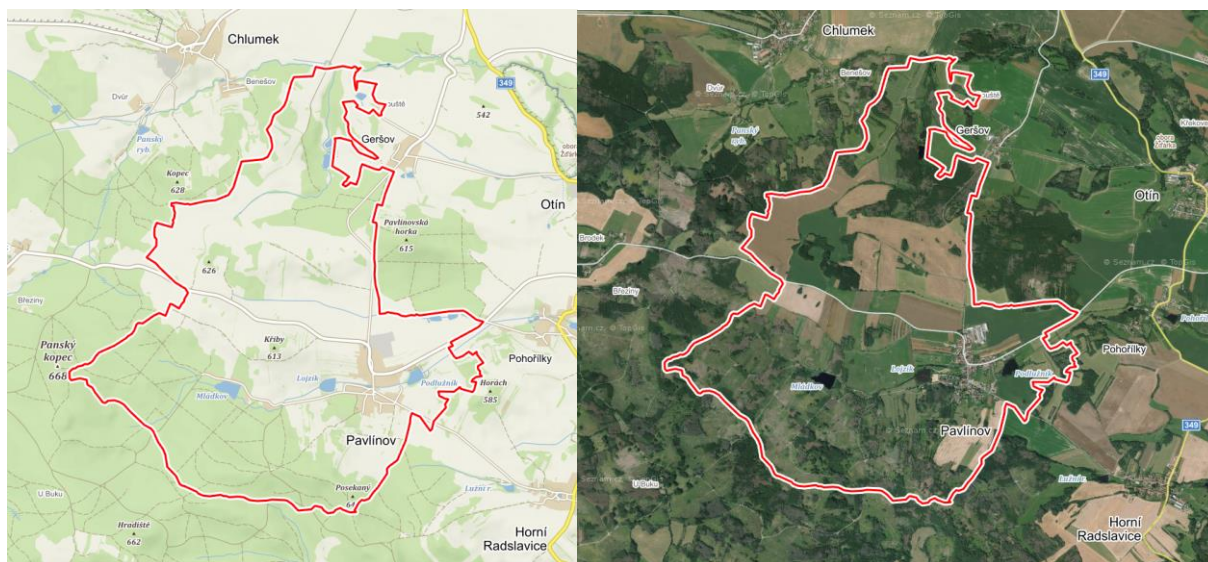
VYMEZENÍ ŘEŠENÉHO ÚZEMÍ

Řešeným územím je správní území obce Pavlínov. Správní území obce Pavlínov je tvořeno dvěma katastrálními územími, a to k.ú. Pavlínov a k.ú. Na Pouštích.

Pavlínov se nachází cca 9,5 km jihozápadně od města Velké Meziříčí.

Obec se nachází ve východní části Kraje Vysočina, ve správním obvodu města Velkého Meziříčí jako obce s rozšířenou působností. Vzdálenost od krajského města Jihlava je cca 21 km. Obec je součástí Mikroregionu Velkomeziříčsko-Bítešsko.

Celková výměra řešeného území je 754,24 ha, z toho k.ú. Na Pouštích 97,26 ha a k.ú. Pavlínov 656,98 ha. Obec měla k 1. 1. 2022 251 trvale bydlících obyvatel.



(zdroj: mapy.cz, <https://mapy.cz/zakladni?source=muni&id=5214&ds=1&x=15.8545817&y=49.3547530&z=14&base=ophoto>)

POUŽITÉ ZKRATKY:

PÚR ČR	Politika územního rozvoje České republiky
ZÚR KV	Zásady územního rozvoje Kraje Vysočina
PRVK	Plán rozvoje vodovodů a kanalizací Kraje Vysočina
ÚAP	územně analytické podklady
ORP	obec s rozšířenou působností
ÚPD	územně plánovací dokumentace
ÚP	územní plán
ÚSES	územní systém ekologické stability
NATURA	lokality ochrany přírody zařazené do evropského seznamu
ZPF	zemědělský půdní fond
PUPFL	pozemky určené k plnění funkce lesa
KČOV	kořenová čistírna odpadních vod
VN	vysoké napětí
NN	nízké napětí
VDJ	vodojem
GIS	geografický informační systém

ZADÁNÍ ÚZEMNÍHO PLÁNU

A. Požadavky na základní koncepci rozvoje území obce, vyjádřené zejména v cílech zlepšování dosavadního stavu, včetně rozvoje obce a ochrany hodnot jejího území, v požadavcích na změnu charakteru obce, jejího vztahu k sídelní struktuře a dostupnosti veřejné infrastruktury.

Upřesnění požadavků vyplývajících z politiky územního rozvoje

Při zpracování územního plánu Pavlínov bude respektována PÚR ČR ve znění závazném od 21. září 2021 (Aktualizace č. 1, 2, 3, 5 a 4).

Podle PÚR se řešené území obce Pavlínov nenachází v republikové rozvojové ose ani v republikové rozvojové oblasti. Řešené území obce se nachází v republikové specifické oblasti SOB9, ve kterých se projevují aktuální problémy republikového významu.

Ve specifické oblasti SOB9 se stanovují následující úkoly pro územní plánování:

- a) vytvářet územní podmínky pro podporu přirozeného vodního režimu v krajině a zvyšování jejich retenčních a akumulčních vlastností, zejm. vytvářením územních podmínek pro vznik a zachování odolné stabilní vyvážené pestré a členité krajiny, tj. krajiny s vhodným poměrem ploch lesů, mezí, luk, vodních ploch a vodních toků (zejména neregulované vodní toky s doprovodnou zelení), cestní sítě (s doprovodnou zelení), a orné půdy (zejm. velké plochy orné půdy rozčleněné mezemi, cestní sítí, vsakovacími travními pruhy),
- b) vytvářet územní podmínky pro revitalizaci a renaturaci vodních toků a niv a pro obnovu ostatních vodních prvků v krajině,
- c) vytvářet územní podmínky pro hospodaření se srážkovými vodami v urbanizovaných územích, tj. dbát na dostatek ploch sídelní zeleně a vodních ploch určených pro zadržování a zasakování vody,
- d) vytvářet územní podmínky pro zvyšování odolnosti půdy vůči větrné a vodní erozi, zejm. zatravněním a zakládáním a udržováním dalších protierozních prvků, např. větrolamů, mezí, zasakovacích pásů a příkopů,
- e) vytvářet územní podmínky pro rozvoj a údržbu vodohospodářské infrastruktury, pro zabezpečení požadavků na dodávky vody v období nepříznivých hydrologických podmínek, zejm. pro infrastrukturu k zajištění dodávek vody z oblastí s příznivější vodohospodářskou situací a s ohledem na místní podmínky pro budování nových zejm. povrchových zdrojů vody,
- f) pro řešení problematiky sucha, zejm. tak jak je specifikováno výše v písm. a) až e) (příp. navrhopvat i další vhodná opatření pro obnovu přirozeného vodního režimu v krajině) využívat zejména územní studie krajiny.

Návrh ÚP bude respektovat obecné republikové priority územního plánování pro zajištění udržitelného rozvoje území. Soulad republikových priorit, které se v řešeném území promítají, bude vyhodnocen v textu odůvodnění konkrétně dle jednotlivých priorit. Z republikových priorit územního plánování se v řešení promítnou zejména následující body:

(14) Ve veřejném zájmu chránit a rozvíjet přírodní, civilizační a kulturní hodnoty území, včetně urbanistického, architektonického a archeologického dědictví. Zachovat ráz jedinečné urbanistické struktury území, struktury osídlení a jedinečné kulturní krajiny, které jsou výrazem identity území, jeho historie a tradice. Tato území mají značnou hodnotu, např. i jako turistické atraktivity. Jejich ochrana by měla být provázána s potřebami ekonomického a sociálního rozvoje v souladu s principy udržitelného rozvoje. V některých případech je nutná cílená ochrana míst zvláštního zájmu, v jiných případech je třeba chránit, respektive obnovit celé krajinné celky. Krajina je živým v čase proměnným celkem, který vyžaduje tvůrčí, avšak citlivý přístup k vyváženému všestrannému rozvoji tak, aby byly zachovány její stěžejní kulturní, přírodní a užité hodnoty.

- (14a) Při plánování rozvoje venkovských území a oblastí dbát na rozvoj primárního sektoru při zohlednění ochrany kvalitní zemědělské, především orné půdy a ekologických funkcí krajiny.
- (16) Při stanovování způsobu využití území dávat přednost komplexním řešením před uplatňováním jednostranných hledisek a požadavků, které ve svých důsledcích zhoršují stav i hodnoty území.
- (18) Podporovat vyvážený polycentrický rozvoj sídelní struktury. Vytvářet územní předpoklady pro posílení vazeb mezi městskými a venkovskými oblastmi s ohledem na jejich rozdílnost z hlediska přírodního, krajinného, urbanistického i hospodářského prostředí.
- (19) ...Hospodárně využívat zastavěné území (podpora přestaveb revitalizací a sanací území (zejména zemědělské a lesní půdy) a zachování veřejné zeleně, včetně minimalizace její fragmentace. Cílem je účelné využívání a uspořádání území úsporné v nárocích na veřejné rozpočty na dopravu a energie, které koordinací veřejných a soukromých zájmů na rozvoji území omezuje negativní důsledky suburbanizace pro udržitelný rozvoj území.
- (20) Rozvojové záměry, které mohou ovlivnit charakter krajiny, umisťovat do co nejméně konfliktních lokalit a následně podporovat kompenzační opatření. S ohledem na to při územně plánovací činnosti, respektovat veřejné zájmy např. ochrany biologické rozmanitosti a kvality životního prostředí, mokřadů, ochranných pásem vodních zdrojů, ochrany zemědělského a lesního půdního fondu. Vytvářet územní podmínky pro implementaci a respektování územních systémů ekologické stability a zvyšování a udržování ekologické stability a k zajištění ekologických funkcí i v ostatní volné krajině a pro ochranu krajinných prvků přírodního charakteru v zastavěných územích, zvyšování a udržování rozmanitosti venkovské krajiny. V rámci územně plánovací činnosti vytvářet podmínky pro ochranu krajinného rázu s ohledem na cílové charakteristiky a typy krajiny a vytvářet podmínky pro využití přírodních zdrojů.
- (20a) Vytvářet územní podmínky pro zajištění migrační propustnosti krajiny pro volně žijící živočichy a pro člověka, zejména při umísťování dopravní a technické infrastruktury a při vymezení ploch pro bydlení, občanskou vybavenost, výrobu a skladování.
- (22) Vytvářet podmínky pro rozvoj a využití předpokladů území pro různé formy cestovního ruchu při zachování a rozvoji hodnot území.
- (23) Podle místních podmínek vytvářet předpoklady pro lepší dostupnost území a zkvalitnění dopravní a technické infrastruktury s ohledem na prostupnost krajiny. Při umísťování dopravní a technické infrastruktury zachovat prostupnost krajiny a minimalizovat rozsah fragmentace krajiny; je-li to z těchto hledisek účelné, umísťovat tato zařízení souběžně.
- (25) Vytvářet podmínky pro preventivní ochranu území a obyvatelstva před potenciálními riziky a přírodními katastrofami v území (záplavy, sesuvy půdy, eroze, sucho atd.) s cílem jim předcházet a minimalizovat jejich negativní dopady. Vytvářet podmínky pro zvýšení přirozené retence srážkových vod území a využívání přírodě blízkých opatření pro zadržování a akumulaci povrchové vody tam, kde je to možné s ohledem na strukturu osídlení a kulturní krajinu, jako jedno z adaptačních opatření v případě dopadů změny klimatu. V území vytvářet podmínky pro zadržování, vsakování i využívání srážkových vod jako zdroje vody a s cílem zmírňování účinků povodní a sucha. Při vymezení zastavitelných ploch zohlednit hospodaření se srážkovými vodami.
- (27) Vytvářet podmínky pro koordinované umísťování veřejné infrastruktury v území a její rozvoj a tím podporovat její účelné využívání v rámci sídelní struktury, včetně podmínek pro rozvoj digitální technické infrastruktury.
- (29) Věnovat pozornost návaznosti různých druhů dopravy. Vytvářet podmínky pro rozvoj účinného a dostupného dopravního systému, který bude poskytovat obyvatelům rovné možnosti mobility a dosažitelnosti v území. S ohledem na to vytvářet podmínky pro vybudování a užívání vhodné sítě pěších a cyklistických cest, včetně doprovodné zeleně v místech, kde je to vhodné.
- (30) Úroveň technické infrastruktury, zejména dodávku vody a zpracování odpadních vod je nutno koncipovat tak, aby splňovala požadavky na vysokou kvalitu života v současnosti i v budoucnosti.
- (31) vytvářet územní podmínky pro rozvoj decentralizované, efektivní a bezpečné výroby energie z obnovitelných zdrojů, šetrné k životnímu prostředí, s cílem minimalizace jejich negativních vlivů a rizik při respektování přednosti zajištění bezpečného zásobování území energiemi.

Upřesnění požadavků vyplývajících z územně plánovací dokumentace vydané krajem.

Při zpracování územního plánu respektovat ZÚR KV, které nabyly účinnosti dne 22. 11. 2008 (usnesení č. 0290/05/2008/ZK, schváleno 16. 9. 2008) ve znění Aktualizace č. 1 nabyly účinnosti dne 23. 10. 2012 (usnesení č. 0468/05/2012/ZK, schváleno 18. 9. 2012), Aktualizace č. 2 nabyly účinnosti dne 7. 10. 2016 (usnesení č. 0463/05/2016/ZK, schváleno 13. 9. 2016), Aktualizace č. 3 nabyly účinnosti dne 7. 10. 2016 (usnesení č. 0464/05/2016/ZK, schváleno 13. 9. 2016), Aktualizace č. 5, která nabyly účinnosti dne 30. 12. 2017 (usnesení č. 0591/07/2017/ZK, schváleno 12. 12. 2017), Aktualizace č. 6, která nabyly účinnosti dne 14. 6. 2019 (usnesení č. 0229/03/2019/ZK, schváleno 14. 5. 2019), Aktualizace č. 4, která nabyly účinnosti dne 7. 11. 2020, Aktualizace č. 8, která nabyly účinnosti dne 13. 4. 2021 (usnesení ZK 0058/01/2021/ZK ze dne 9. 2. 2021), Aktualizace č. 7, která nabyly účinnosti 20.10.2021 (usnesení 0,86/06/2021/ZK ze dne 14.09.2021), a Rozsudku Krajského soudu v Brně číslo jednací 64 A 1/2017-118 z 13. 4. 2017, který nabyly právní moci 29. 5. 2017.

Řešení územního plánu průběžně koordinovat s probíhajícími aktualizacemi ZÚR.

- Respektovat priority územního plánování Kraje Vysočina pro zajištění udržitelného rozvoje území. Z priorit kraje zohlednit zejména:

(01) Pomocí nástrojů územního plánování vytvářet podmínky pro vyvážený rozvoj Kraje Vysočina založený na zajištění příznivého životního prostředí, stabilním hospodářském rozvoji a udržení sociální soudržnosti obyvatel kraje. Vyváženost a udržitelnost rozvoje území kraje sledovat jako základní požadavek při zpracování územních studií, územních plánů obcí, regulačních plánů a při rozhodování o změnách ve využití území.

(04) Podporovat funkční vztahy mezi městy a venkovským osídlením.

(05) vytvářet podmínky pro koordinované umístování a realizaci potřebných staveb a opatření pro zlepšení dopravní dostupnosti a dopravní obslužnosti kraje.

(06) Vytvářet podmínky pro péči o přírodní, kulturní a civilizační hodnoty na území kraje, které vytvářejí image kraje a posilují vztah obyvatelstva kraje ke svému území. Přitom se soustředit zejména na: a) zachování a obnovu rozmanitosti kulturní krajiny a posílení její stability; b) minimalizaci záboru zemědělského půdního fondu a negativních zásahů do pozemků určených k plnění funkcí lesa; c) ochranu pozitivních znaků utvářejících území a lokality s vysokou hodnotou krajinného rázu a území, v nichž se pozitivní působení znaků krajinného rázu vizuálně a funkčně uplatňuje; d) ochranu kvality životního prostředí, včetně ochrany kvality podzemních a povrchových vod; snižování potenciálních rizik a přírodních katastrof v území a zvyšování přirozené retence srážkových vod, především s využitím přírodě blízkých způsobů zadržování vody v krajině, protierozních opatření a revitalizace říčních systémů; f) zachování a citlivé doplnění výrazu sídel, s cílem nenarušovat cenné městské i venkovské urbanistické struktury a omezit nežádoucí vzájemné srůstání sídel a fragmentaci krajiny; g) ochranu území a ploch prvků územního systému ekologické stability nadregionálního, regionálního i lokálního významu a zlepšování migrační prostupnosti krajiny pro volně žijící živočichy a pro člověka, včetně ochrany existujících i potenciálních migračních tras živočichů a sítě veřejně přístupných účelových komunikací a pěších a cyklistických stezek, cest a pěšin ve volné krajině; h) zkvalitnění ochrany před povodněmi a před nadměrným suchem; efektivní nakládání s odpady – materiálové a energetické využívání odpadů, oddělený sběr využitelných složek odpadu a zpětný odběr elektrovýrobků; j) ochranu kvality ovzduší ve městech a obcích;

(07) Vytvářet podmínky pro stabilizaci a vyvážený rozvoj hospodářských činností na území kraje.

(08a) Vytvářet na území kraje a zejména ve venkovských územích a oblastech podmínky pro zachování a další rozvoj hospodářského potenciálu zemědělství a lesnictví a pro ochranu a hospodářské využití kvalitní orné a lesní půdy, při současném zachování a dalším posilování ekologických funkcí krajiny.

(08d) Předcházet střetům vzájemně neslučitelných činností v území návrhem vhodného plošného a prostorové uspořádání území, zejména chránit obytná a rekreační území před negativními vlivy z koncentrovaných výrobních činností

V Odůvodnění územního plánu bude vyhodnocen soulad se stanovenými prioritami územního plánování Kraje Vysočina, jež se promítají do řešení územního plánu.

- Řešené území není zařazeno do rozvojové oblasti krajského významu.
- Řešené území není zařazeno do rozvojové osy krajského významu
- Řešené území není zařazeno do specifické oblasti krajského významu.

- V ZÚR jsou vymezeny koridory dopravní a technické infrastruktury nadmístního významu: Do řešeného území nezasahují koridory dopravní a technické infrastruktury nadmístního významu

- ZÚR vymezují plochy a koridory regionálního ÚSES: Do řešeného území nezasahují plochy a koridory regionálního ÚSES.

- ZÚR vymezují v řešeném území typy krajiny charakterizované převažujícím nebo určujícím cílovým využitím, v řešeném území je zastoupena:

Krajina lesozemědělská ostatní

ZÚR stanovují tyto zásady pro činnost v území a rozhodování o změnách v území:

- a) zachovat v nejvyšší možné míře stávající využívání lesních a zemědělských pozemků;*
- b) respektovat cenné architektonické a urbanistické znaky sídel a doplňovat je hmotově a tvarově vhodnými stavbami;*
- c) zvyšovat pestrost krajiny zejména obnovou a doplňováním alejí a rozptýlené zeleně, zvýšením podílu zahrad, trvalých travních porostů apod.*

Krajina lesní

ZÚR stanovují tyto zásady pro činnost v území a rozhodování o změnách v území:

- a) minimalizovat negativní zásady do PUPFL, zejména omezit zábor těchto pozemků na nezbytně nutnou míru;*
 - b) lesní hospodaření směřovat k diferencované a přirozené skladbě lesů a eliminovat tak rizika poškození krajiny nesprávným lesním hospodařením, zejména velkoplošnou holosečí a výsadbou jehličnatých monokultur;*
 - c) rozvíjet cestovní ruch ve formách příznivých pro udržitelný rozvoj, rozšiřování a intenzifikaci chatových lokalit přípouštět pouze na základě vyhodnocení únosnosti krajiny;*
 - d) respektovat cenné architektonické a urbanistické znaky sídel a doplňovat je hmotově a tvarově vhodnými stavbami;*
 - e) eliminovat riziko narušení kompaktního lesního horizontu umístěním nevhodných staveb, zejména vertikálních liniových.*
- ZÚR vymezují v řešeném území oblasti krajinného rázu. Řešené území se nachází v oblasti krajinného rázu Třebíčsko-Velkomeziříčsko.

ZÚR stanovují ve všech oblastech krajinného rázu pro činnost v území a rozhodování o změnách v území zásadu chránit a rozvíjet charakteristické znaky krajiny vytvářející jedinečnost krajiny, jimiž jsou zejména:

- a) typický reliéf v makro i mezo měřítku;*
- b) typická struktura kulturní krajiny včetně stop tradičních způsobů hospodaření;*
- c) přírodní složky krajiny, charakter zalesnění, lesních okraje, vzorek drobných ploch a linií zeleně apod.;*
- d) historické krajinářské úpravy;*

- e) *hydrografický systém včetně typického charakteru údolí daného jak jeho morfologií, tak historickým využitím toků;*
- f) *typické kulturní dominanty v krajinné scéně, a to včetně typické siluety;*
- g) *sídelní struktura;*
- h) *urbanistická struktura sídel;*
- i) *měřítko a hmota tradiční architektury;*
- j) *typické siluety sídel a charakter okrajů obcí s cennou architekturou, urbanistickou strukturou a cennou lidovou architekturou.*

ZÚR stanovují pro oblast krajinného rázu CZ0610-OB010 Třebíčsko – Velkomeziříčsko tyto specifické zásady pro činnost v území a rozhodování o změnách v území:

- a) *věnovat pozornost ochraně krajinného rázu při umísťování výškových staveb přesahujících dvojnásobek obvyklé výšky lesního porostu v celém prostoru oblasti;*
 - b) *chránit údolní prostory Balinky a Oslavy a malebných prostorů v celém území před poškozáním jejich zvýšené estetické hodnoty, zejména omezit plošnou rekreační výstavbu.*
- V odůvodnění územního plánu bude vyhodnocen soulad s výše uvedenými zásadami.*

Další požadavky z hlediska širších vztahů

Územní plán Pavlínov bude koordinován s územně plánovací dokumentací sousedních obcí (nejen s platnou, ale i s rozpracovanou), s územně plánovacími podklady okolních obcí a s dokumenty strategického plánování.

Požadavky na řešení vyplývající z územně analytických podkladů, zejména z problémů určených k řešení v územně plánovací dokumentaci a případně z doplňujících průzkumů a rozborů

Správním územím obce Pavlínov prochází silnice III/3494.

Řešeným územím částečně prochází cyklotrasa, která je součástí Mlynářské stezky Nové Město na Moravě, Třebíč, ad.

Osídlení je tvořeno především sídlem Pavlínov. Západně od sídla Pavlínov se u rybníka Mládkov nachází rekreační plochy.

Obec Pavlínov se nachází na periférii ORP Velké Meziříčí. Význam obce je především obytný, je zde však významně zastoupena rekreace u rybníka Mládkov a u lokálního biocentra Pod Bílou skálou. V obci je vzhledem k velikosti obce vyhovující občanská vybavenost (základní škola, obecní úřad, obecní knihovna, dětské hřiště, hasičská zbrojnice, školní hřiště, kulturní dům).

Obec je zásobována elektrickou energií ze stávajícího nadzemního vedení VN, nadzemního a podzemního vedení NN. Obec Pavlínov není plynofikována.

Obec Pavlínov má vybudovaný veřejný vodovod. Zdrojem pitné vody je jímající zářez Pavlínov s pramenní jímkou. Z pramení jímky je voda gravitačně svedena do vodojemu Pavlínov 100 m³. Čištění odpadních vod v obci Pavlínov je řešeno jednotnou kanalizací, která je napojena na kořenovou ČOV. Je navrhována dostavba kanalizační sítě v lokalitách, kde dosud není vybudována.

Při zpracování ÚP Pavlínov budou využity Územně analytické podklady správního obvodu ORP Velké Meziříčí (poslední aktualizace).

Z ÚAP pro ÚP Pavlínov vyplývá:

- Respektovat stávající limity využití řešeného území obsažené v ÚAP a zjištěné v doplňujících průzkumech a rozbořech.
- Stanovit podmínky pro ochranu hodnot území identifikovaných v ÚAP ORP Velké Meziříčí, doplňujících průzkumech a rozbořech nebo zjištěných při zpracování návrhu územního plánu.

Limity využití území, hodnoty a záměry budou do ÚP Pavlínov začleněny, v řešení zohledněny a v průběhu pořizování aktualizovány podle pokynů pořizovatele na základě požadavků dotčených orgánů uplatněných v průběhu pořizování.

Limity využití území vyplývající z platných právních předpisů i stanovené rozhodnutími správních orgánů budou při řešení respektovány, v možné míře zobrazeny a v textu odůvodnění v souvislostech objasněny. Případně v průběhu pořizování aktualizovány nebo doplněny.

Vyhodnocení vyváženosti pilířů udržitelného rozvoje území v ÚAP (5. úplná aktualizace ÚAP 2020)

Z hlediska vyváženosti pilířů udržitelného rozvoje území je území obce zařazeno do kategorie H – nevyvážený pilíř hospodářský. Hospodářský pilíř – podmínky v tomto pilíři byly vyhodnoceny jako nevyhovující. Soudržnost obyvatel – podmínky pro tento pilíř jsou hodnoceny jako vyhovující. Životní prostředí – podmínky pro tento pilíř jsou hodnoceny jako vyhovující.

Výčet problémů obce Pavlínov podle 5. úplné aktualizace ÚAP 2020

V územním plánu budou zohledněny problémy k řešení v územně plánovacích dokumentacích jednotlivých obcí vytipované v ÚAP. V ÚAP jsou uvedeny problémy:

	Popis problému	Lokalizace (katastr, parcela, č.p., místo) a podrobný popis problému	Definice problému v roce
1.	Přetíženost obce dopravou	Sezónní práce zemědělců	2012
2.	Špatný technický stav komunikací	–	2012
3.	Nedostatečné parametry (šířkové a směrové uspořádání) komunikací	Úzký most	2012
4.	Absence parkovacích ploch	Obec bez parkovacích ploch	2012
5.	Absence (potřeba) chodníku	Polovina obce – nejsou chodníky	2012
6.	Nedostatečně rozvinutá cestní síť (prostupnost krajiny)	Špatné a úzké cesty	2012
7.	Špatná dopravní obslužnost veřejnou dopravou	Zvýšení četnosti dopravní obsluhy	2012
8.	Nedostatečná kapacita vodních zdrojů	k.ú. Pavlínov, k.ú. Svatoslav – zkapacitnění + napojení dalších zdrojů	2020
9.	Chybí (ubývají) akce podporující společenský život v obci	Stárnutí populace	2016
10.	Nevhodně navržené zastavitelné území	Zastavitelné plochy na půdě I. a II. třídy ochrany	2016
11.	Absence nebo špatná dostupnost základního občanského vybavení (obchod, zdravotní zařízení, restaurace, školka a škola)	Není restaurace, MŠ, zdravotní středisko, nevyhovující školní hřiště	2012
12.	Nadměrná plánování míra zastavěného území	Poměr nově navrhovaných zastavitelných ploch mimo stávající zastavěné území obce k současné výměře zastavěného území nad 50 %	2020
13.	Zranitelná oblast	Obec je vymezena ve zranitelné oblasti dusičnany	2016
14.	Překročení přízemního ozónu	Překročení limitů přízemního ozónu O ₃ – hodnoty expozičního indexu AOT ₄₀ ,	2016

		průměr za 5 let a více jak 50 % území obce	
15.	Vysoký podíl využití neobnovitelných zdrojů energie	Není plynofikace	2012

Problémy č. 2, 7, 9 a 14 nejsou dle ÚAP řešitelné pomocí ÚP nebo ZÚR.

V odůvodnění územního plánu bude uveden přínos řešení k zajištění vyváženosti pilířů udržitelného rozvoje území a problémů k řešení v územně plánovacích dokumentacích vytipovaných v ÚAP.

Požadavky na ochranu a rozvoj hodnot území včetně limitů, které byly zjištěny v ÚAP ORP Velké Meziříčí a doplňujících průzkumech.

- nemovité kulturní památky:
 - ve správním obvodu obce se nenachází žádné nemovité kulturní památky
- evidované území s archeologickými nálezy:
 - 23-42-03/1 – ZSV Mladkovice – Pavlínov (kategorie ÚAN II.) – Pavlínov
 - 23-42-04/1 – novověké jádro obce (kategorie ÚAN II.) – Pavlínov
- architektonicky cenné stavby:
 - drobné sakrální stavby
- historicky významná stavba:
 - památník, p.č. st. 1165/14, včetně přilehlého okolí
 - kaple, p.č. st. 222, včetně přilehlého okolí
 - kaple, p.č. st. 221, včetně přilehlého okolí

Nad rámec existující ochrany stanovit koncepci ochrany hodnot (zejména urbanistických a architektonických) a podmínky ochrany těchto hodnot.

Vyznačit tzv. památky místního významu, stavby a objekty, které nejsou evidovány jako kulturní památky, ale mají svůj kulturní a urbanistický význam (drobné sakrální stavby, kapličky, kříže, kameny). Tyto objekty budou respektovány a hájeny.

Ochrana přírodních hodnot území

1. Do řešeného území nezasahuje lokalita soustavy Natura 2000 ani evidovaná ptačí oblast.
2. V řešeném území se nachází památný strom – Lípa v Pavlínově, kód: 104843
3. V řešeném území se nenachází registrované významné krajinné prvky ani evidované lokality ochrany přírody a krajiny nadmístního významu.

Vodní toky a plochy

- V řešeném území se nachází drobné vodní toky
4. Seznam vodních toků dle Centrální evidence toků:

ID	Název toku	Správce	Katastrální území
10192635	Pohořílský p.	Povodí Moravy, s.p.	Pavlínov
10190678	LP Pohořílského p.	Povodí Moravy, s.p.	Pavlínov
10192581	LP Pohořílského p.	Povodí Moravy, s.p.	Pavlínov
10185848	Žďárka	Povodí Moravy, s.p.	Na Pouštích
10189433	PP Žďárky	Povodí Moravy, s.p.	Na Pouštích
10190937	PP Žďárky	neurčuje se	Na Pouštích

- Vodní toky v řešeném území nemají vyhlášeno záplavové území. Respektovat tzv. manipulační pásmo vodních toků.
- Ve správním území se nachází zejména rybníky: Mládkov, Lojzík, Podlužník a několik dalších vodních ploch.
- V územním plánu prověřit možnost navržení nových ploch pro rybníky za účelem zvýšení retenční schopnosti krajiny. Budou stanoveny podmínky pro umístění vodních ploch v nezastavěném území.

Nerostné suroviny

- V řešeném území se nevyskytují oblasti výhradních ložisek nerostů nebo jejich prognózní zdroj a nejsou zde stanovena chráněná ložisková ani poddolovaná území. V řešeném území není stanoven dobývací prostor pro výhradní ložiska radioaktivních nerostů.

Pozemky určené k plnění funkce lesa

- Respektovat lesní půdu v řešeném území.
- V koordinačním výkrese znázornit 50 m pásmo od pozemků určených k plnění funkce lesa.

A.1 Urbanistická koncepce, prověření plošného a prostorového uspořádání zastavěného území a prověření možných změn, včetně vymezení zastavitelných ploch.

- Stávající urbanistická koncepce bude respektována, obec bude rozvíjena v návaznosti na stávající sídla. Mimo návaznost na stávající sídla nebudou vytvářeny samoty ani izolovaná obytná zástavba.
- Rozvoj území naváže na urbanistickou koncepci stanovenou v Územním plánu Pavlínov v platném znění.
- Jednotlivé plochy uvedené v dosud platném ÚP budou prověřeny a případně přehodnoceny. Nové zastavitelné plochy budou vymezovány zejména v návaznosti na zastavěné území a bude zajištěno jejich napojení na veřejnou dopravní a technickou infrastrukturu.
- Budou prověřeny podněty občanů a obce na změny ve využití území.
- Bude prověřeno vymezení rozvojových ploch pro bydlení.
- Při návrhu ploch pro bydlení nebo s převahou bydlení (plochy bydlení, ploch smíšených obytných) je třeba v maximální míře využít proluk a lokalit v zastavěném území.
- Bude minimalizován kontakt ploch bydlení s případnými plochami výroby a skladování a plochami dopravy, popřípadě navržena opatření k eliminaci dopadů (ochranná a izolační zeď apod.)
- Budou prověřeny rozvojové plochy pro bydlení vymezené v dosavadním ÚP.
- Budou prověřeny rozvojové plochy pro rodinnou rekreaci u rybníka Mládkov a u LC2 Pod Bílou skálou obsažené v platném ÚP.
- V ÚP bude prověřena potřeba vymezení nových ploch občanské vybavenosti.
- Budou prověřeny rozvojové plochy pro výrobu a skladování obsažené v platném ÚP.
- Budou prověřeny rozvojové plochy pro tělovýchovná a sportovní zařízení kolem rybníka Lojzík obsažené v platném ÚP.

- Zastavěné území bude vymezeno nad aktuální katastrální mapou (k.ú. Pavlínov – KMD platná od 19.09.2017, k.ú. Na Pouštích – KMD platná od 08.12.2014) a bude uvedeno do souladu s právním stavem v území. Provéřit a vyhodnotit účelné využití zastavěného území.
- Ve smyslu stavebního zákona budou v grafické části vymezena zastavěná území s určením data, ke kterému bylo vymezení provedeno. V textové části pak bude uveden rámcový popis vymezených zastavěných území.
- Správní území obce bude členěno na plochy s rozdílným způsobem využití dle vyhlášky č. 501/2006 Sb., o obecných požadavcích na využívání území ve znění pozdějších předpisů. Plochy s rozdílným způsobem využití bude možno s ohledem na specifické podmínky a charakter území dále podrobněji členit. Vymezení nové kategorie ploch nad rámec vyhlášky bude řádně zdůvodněno.
- Budou stanoveny podmínky pro využití ploch s rozdílným způsobem využití – hlavní využití, přípustné využití, nepřípustné využití, event. podmíněně přípustné využití se stanovením věcné podmínky.
- Budou stanoveny podmínky prostorového uspořádání včetně základních podmínek ochrany krajinného rázu (intenzita zastavění, výšková hladina zástavby, charakter zástavby, kompoziční vazby apod.).
- Bude respektován stávající charakter zástavby obce včetně výškové hladiny zástavby.
- V případě potřeby bude stanoveno pořadí změn v území – etapizace.
- Podle potřeby budou vymezeny plochy přestavby.
- Budou vymezena a případně doplněna stávající veřejná prostranství.
- Stávající plochy zeleně budou zachovány a začleněny do ploch veřejných prostranství nebo ploch zeleně.
- Rozvojové lokality budou navrženy pouze v rozsahu přiměřeného rozvoje obce s respektováním pohledových horizontů a dálkových pohledů.
- Na základě požadavků obce či občanů prověřit následující podněty:
 - Provéřit zařazení pozemku p.č. 1119/19 v k.ú. Pavlínov do ploch pro bydlení, dále prověřit, zda se pozemek nachází v ochranném pásmu KČOV.
 - Provéřit zařazení pozemku p.č. 1004 (PK) v k.ú. Pavlínov do ploch pro bydlení
 - Provéřit možnost výstavby rybníka na pozemku p.č. 1625/1, případně navrhnout vhodnou plochu s RZV pro výstavbu rybníka.
 - Provéřit zařazení části pozemků p.č. 1058, 1059 v k.ú. Pavlínov do ploch pro bydlení.
 - Provéřit zařazení části pozemků p.č. 1075, 152 (PK) v k.ú. Pavlínov do ploch pro bydlení, dále prověřit změnu využití částí pozemků p.č. 331 a 153 (PK) v k.ú. Pavlínov.
 - Provéřit změnu využití plochy Z19 vymezené v současně platném ÚP na plochu pro bydlení příp. rekreaci.
 - Provéřit zařazení pozemku p.č. 194 (PK) v k.ú. Pavlínov do SV – ploch smíšených obytných
 - Provéřit změnu využití zastavitelné plochy Z7 vymezené v současně platném ÚP do ploch SV – plochy smíšené obytné.
 - Provéřit zařazení pozemku p.č. 570 (PK) v k.ú. Pavlínov do plochy vhodné pro vybudování zemědělského areálu s možností bydlení personálu.
 - Provéřit zařazení pozemků p.č. 150 a 149/1 (PK) v k.ú. Pavlínov do ploch pro bydlení.
 - Provéřit zařazení částí pozemků p.č. 897, 898, 899 a 900/1 (PK) v k.ú. Pavlínov do zastavitelné plochy pro bydlení v RD venkovské
 - Provéřit zařazení částí pozemků p.č. 1577 a 1578/1 v k.ú. Pavlínov do zastavitelné plochy pro bydlení.

A.2 Koncepce veřejné infrastruktury, zejména na prověření uspořádání veřejné infrastruktury a možnosti jejích změn.

- Vytvářet podmínky pro koordinované umístění veřejné infrastruktury v území a účelné využívání v rámci sídelní struktury.
- Vytvářet předpoklady pro zkvalitnění dopravní a technické infrastruktury.

Dopravní infrastruktura

Řešeným územím prochází silnice:

Silnice III/3494 – Velké Meziříčí – Uhřínov – Kamenice

Další místní a ostatní komunikace

Je požadováno:

- Silniční ochranná pásma (v rozsahu podle § 30 zákona č.13/1997 Sb. v platném znění) budou při řešení rozvojových ploch respektována. S přihlédnutím k čitelnosti budou ve výkresové části odůvodnění zobrazeny v úsecích silnic mimo souvisle zastavěné území.
- Při návrhu silniční sítě i místních komunikací je nutné předcházet střetům v území – zohlednit, že v navazující dokumentaci staveb bude požadováno technické řešení dle ČSN 736101 „Projektování silnic a dálnic, ČSN 766110 „Projektování místních komunikací“ a ČSN 736102 „Projektování křižovatek na silničních komunikacích“.
- V případě potřeby navrhnout jednoznačně lokalizované místní komunikace pro zajištění přístupu k novým lokalitám bytové výstavby a zlepšení přístupu ke stávajícím plochám.
- Trasy inženýrských sítí volit tak, aby bylo dotčení silnic minimalizováno.
- V odůvodnění ÚP zobrazit cestní síť v krajině, stanovit její ochranu a možnosti rozšiřování.
- Provéřit možnost umístění parkovišť v plochách s rozdílným způsobem vymezení, umožnit umístění parkovišť v rozvojových plochách
- V odůvodnění ÚP zakreslit stávající a navrhované cyklistické trasy a cyklostezky (částečně součástí Mlynářské stezky).
- V odůvodnění ÚP popsat umístění autobusových zastávek.

Železniční doprava

- Řešeným územím neprochází žádná železniční trať.

Letecká doprava:

Do řešeného území zasahuje ochranné pásmo (OP) radaru Sedlec – Vícenice nad Oslavou a v leteckém koridoru. Nutno zapracovat do textové i grafické části územního plánu a respektovat.

Technická infrastruktura

Zásobování pitnou vodou

- Obec má vybudovaný veřejný vodovod, obec je zásobována z jímacího zářezu Pavlínov s pramenní jímkou. Z pramenní jímky je voda gravitačně svedena do vodojemu Pavlínov. Obec Pavlínov je z vodojemu zásobena gravitačně.
- V obci se předpokládá částečná obnova (rekonstrukce) vodovodní sítě včetně souvisejících objektů.
- Systém zásobování obce vyhovuje i do budoucna. Koncepce je v souladu s Plánem rozvoje vodovodů a kanalizací kraje (PRVK).
- Vlastníkem i správcem vodovodu je obec Pavlínov.
- Koncepce zásobování pitnou vodou bude respektována. Nové lokality budou napojeny prodloužením stávajících vodovodních řadů. Je nutné respektovat stávající vodovodní řady a objekty na síti včetně jejich ochranných pásem.

Odkanalizování a čištění odpadních vod

- Obec má vybudovanou jednotnou kanalizaci, která je napojena na kořenovou čistírnu odpadních vod
- V obci se předpokládá částečná obnova (rekonstrukce) kanalizační sítě včetně souvisejících objektů. Dále se navrhuje dostavba kanalizační sítě v lokalitách, kde dosud není vybudována.
- Nové lokality budou napojeny prodloužením stávajících kanalizačních řadů nebo na novou kanalizační síť.
- Je nutné respektovat stávající řady a objekty na síti včetně jejich ochranných pásem.
- Řešit nakládání se srážkovými vodami. Neznečištěné srážkové vody je třeba v maximální míře likvidovat na přímo na pozemcích (akumulace pro zalévání, vsakování).
- Vlastníkem i správcem kanalizace a ČOV je obec Pavlínov.
- Tato koncepce je v souladu s Plánem rozvoje vodovodů a kanalizací kraje (PRVK).

Zásobování zemním plynem

- Obec není plynofikována.

Zásobování elektrickou energií

- Obec je zásobována elektrickou energií ze stávajícího vzdušného vedení VN a nadzemního a podzemního vedení NN
- Bude posouzeno kapacitní pokrytí nárůstu potřeby elektrické energie pro novou výstavbu, případně budou navrženy nové trafostanice.
- Stávající energetická zařízení včetně jejich ochranných pásem budou respektována.
- Konkretizovat podmínky v zastavěném i nezastavěném území a zastavitelných plochách pro výstavbu výroben z obnovitelných zdrojů energie, tj. fotovoltaické elektrárny, větrné elektrárny, bioplynové stanice, malé vodní elektrárny

Nakládání s odpady

- Likvidace komunálních odpadů bude řešena v souladu s programem odpadového hospodářství kraje (Plánu odpadového hospodářství Kraje Vysočina pro období 2016–2025)

Občanská vybavenost

- Umístění občanské vybavenosti bude umožněno v rámci přípustného využití vybraných ploch s rozdílným způsobem využití.
- Respektovat stávající občanskou vybavenost v obci a pověřit potřebu vymezení nových ploch.

Veřejná prostranství

- Bude stanovena celková koncepce veřejných prostranství.
- Veřejná prostranství budou vymezena zejména v prostoru návsi, ulic a na plochách veřejné zeleně.
- V případě, že budou vymezeny rozvojové plochy větší než 2 ha, je požadováno, aby na každé 2 ha zastavitelné plochy bydlení, rekreace, občanského vybavení nebo smíšené obytné byla vymezena s touto plochou související plocha veřejného prostranství o výměře nejméně 1000 m². Vymezení plochy veřejného prostranství v ÚP musí být jednoznačné.

A.3 Koncepce uspořádání krajiny, zejména na prověření plošného a prostorového uspořádání nezastavěného území a na prověření možných změn, včetně prověření, ve kterých plochách je vhodné vyloučit umístění staveb, zařízení a jiných opatření pro účely uvedené v § 18 odst. 5 stavebního zákona.

- Při řešení územního plánu budou zohledněny zásady pro činnost v území a rozhodování v území, jež stanovují ZÚR pro zastoupené oblasti krajinného rázu a zastoupené typy krajiny.
- Územní plán stanoví koncepci uspořádání ploch v nezastavěném území, včetně základních podmínek ochrany krajinného rázu.
- Zastavitelné plochy vymezovat zejména v návaznosti na urbanizovaná území
- Omezit střet zastavitelných ploch s limity využití území (půdy I. a II. třídy ochrany, s územním systémem ekologické stability, s ochrannými pásmy vodních zdrojů).
- Dbát na posílení retenční schopnosti krajiny. Vytvořit podmínky pro ochranu území před záplavami a erozemi.
- Podporovat obnovu břehových porostů, ochranu koryt vodních toků a vodních zdrojů.
- V územním plánu prověřit možnost navržení nových ploch pro rybníky za účelem zvýšení retenční schopnosti krajiny.
- Vodní toky v řešeném území nemají stanoveno záplavové území, respektovat tzv. manipulační pásmo vodních toků.
- Bude navrženo nebo umožněno doplnění zeleně v krajině.
- Bude zakreslena stávající doprovodná zeleň, remízky apod., případně navržena jejich ochrana.
- Bude zakreslena hlavní cestní síť podstatná z hlediska prostupnosti krajiny.
- Bude prověřena možnost zalesnění ploch v nezastavěném území.
- Do řešeného území nezasahuje lokalita soustavy Natura 2000 ani evidovaná ptačí oblast.
- V řešeném území se nachází památný strom – Lípa v Pavlínově, kód: 104843, v řešeném území nejsou registrované významné krajinné prvky ani evidované lokality ochrany přírody a krajiny nadmístního významu.
- V řešeném území se nevyskytují oblasti výhradních ložisek nerostů nebo jejich prognózní zdroj a nejsou zde stanovena chráněná ložisková území. V řešeném území není stanoven dobývací prostor pro výhradní ložiska radioaktivních nerostů.
- V řešeném území není zastoupeno poddolované území.
- Prověřit a případně vymezit vhodné plochy pro realizaci tůní.

Vyloučení umístování staveb, zařízení a jiných opatření v nezastavěném území pro účely uvedené v § 18 odst. 5 stavebního zákona v platném znění)

- V územním plánu bude prověřeno vyloučení uvedených staveb, zařízení a opatření.

Územní systém ekologické stability

Součástí řešení Územního plánu Pavlínov bude návrh územního systému ekologické stability.

- Místní systém ekologické stability bude zpracován podle Metodiky zpracování ÚSES do územních plánů měst a obcí.
- U prvků (nebo skupin prvků) ÚSES budou v závazné části stanoveny přehledným způsobem minimálně následující základní atributy (regulativy): funkční typ a biogeografický význam, typ cílového společenstva (= cílový typ ekosystémů), způsob ochrany prvků a základní podmínky využití území začleněného do ÚSES.
- Prvky ÚSES budou nezastavitelným územím.
- Bude prověřena návaznost řešení ÚSES sousedních obcí se schválenou nebo rozpracovanou územně plánovací dokumentací sousedních obcí.

Další požadavky vyplývající ze zvláštních právních předpisů

Podkladem pro řešení Územního plánu Pavlínov a pro jeho odůvodnění budou nejen platné právní předpisy a nařízení, ale také aktuální metodiky Ministerstva pro místní rozvoj (dálkově dostupné na www.mmr.cz a na www.uur.cz) a oficiální výklad právních předpisů (dle rozsudků správních soudů).

Vyhodnocení záboru zemědělské půdy bude zpracováno v souladu s požadavky § 4 a 5 zákona č. 334/1992 Sb. v platném znění a rozsahu stanoveném přílohou vyhlášky č. 271/2019 Sb. v platném znění. Potřeba záboru bude odůvodněna s ohledem na potenciál rozvoje území a míru využití zastavěného území. Vyhodnocení záboru bude zpracováno podle společného metodického doporučení „Vyhodnocení předpokládaných důsledků navrhovaného řešení na zemědělský půdní fond v územním plánu“, které je dálkově přístupné na www.uur.cz – požadavek se vztahuje především na zpracování textové a tabulkové části.

Pokud dojde k dotčení pozemků, které jsou součástí ZPF, je nutno dodržet zásady ochrany ZPF dle § 4 zákona o ochraně ZPF a dle § 5 odst. 1 zákona o ochraně ZPF a navrhnout takové řešení, které je z hlediska ochrany ZPF nejvýhodnější, zpravidla ve srovnání s jiným možným řešením.

V případě dotčení pozemků určených k plnění funkcí lesa (včetně dotčení ochranného pásma lesa), je zpracovatelům nebo pořizovatelům územně plánovací dokumentace stanovena povinnost dbát zachování lesa a řídit se přitom ustanoveními lesního zákona. Vyhodnocení záboru bude zpracováno v rozsahu požadovaném platnými právními předpisy a dle požadavků dotčeného orgánu uplatněných při projednání. Zejména u návrhových ploch rekreace (i při „pouhém“ umožnění rozšíření stávajících rekreačních staveb) je kladen důraz na důsledné vyhodnocení předpokládaného záboru lesního půdního fondu a jeho odůvodnění. Stavby na PUPFL a do vzdálenosti 50 m od okraje lesních pozemků budou navrženy jako podmíněně přípustné; následně vedená řízení vyžadují závazné stanovisko státní správy lesů. Vzdálenost 50 m od okraje lesa bude vyznačena v grafické části ÚP (v koordinačním výkresu). V návrhu ÚP budou navržena pouze taková řešení, která jsou z hlediska zachování lesa, ochrany životního prostředí a ostatních celospolečenských zájmů nejvhodnější a bude provedeno vyhodnocení předpokládaných důsledků navrhovaného řešení, včetně možného omezení hospodaření v lese (§ 14 a § 15 lesního zákona). V návrhu budou zachovány stávající přístupové cesty k lesním pozemkům.

Požadavky ochrany veřejného zdraví

Nově vymezené chráněné prostory bude možné umístit pouze do lokality v níž celková hluková zátěž (včetně zátěže ze stavebně či územně povolených, ale doposud nerealizovaných záměrů) nepřesahuje hodnoty stanovených hygienických limitů pro tyto prostory, což bude dokladováno nejpozději v dalších řízeních dle stavebního zákona.

Umístění staveb, zařízení, které by mohly být po uvedení do provozu zdrojem hluku, bude respektovat stávající, navrhované nebo v územním plánu teprve vymezené chráněné prostory. V návrhu územního plánu bude definován pojem chráněné prostory.

Požadavky civilní ochrany:

Budou zpracovány v souladu s ustanovením § 20 vyhlášky č. 380/2002 Sb., (ve znění pozdějších předpisů).

Požadavek na ochranu ložisek nerostných surovin:

Do řešeného území nezasahuje ložisko nerostných surovin, není zde vymezen dobývací prostor, nejsou zde evidována žádná sesuvná území nebo poddolované území.

B. Požadavky na vymezení ploch a koridorů územních rezerv a na stanovení jejich využití, které bude nutno prověřit.

Upřesnění požadavků vyplývajících z politiky územního rozvoje
Z PÚR ČR nevyplývají žádné požadavky.

Požadavky vyplývající z územně plánovací dokumentace vydané krajem
Ze ZÚR Kraje vysočina nevyplývají žádné požadavky.

Upřesnění požadavků vyplývajících z územně analytických podkladů, zejména z problémů určených k řešení v územně plánovací dokumentaci a případně z doplňujících průzkumů a rozborů

Bez požadavků.

Další požadavky: Požadavky obce, požadavky vyplývající z projednání s dotčenými orgány a veřejností

Podle účelnosti mohou být vymezeny plochy a koridory územních rezerv s cílem prověřit možnost budoucího využití pro stanovený účel.

C. Požadavky na prověření vymezení veřejně prospěšných staveb, veřejně prospěšných opatření a asanací, pro které bude možné uplatnit vyvlastnění nebo předkupní právo.

Územní plán prověří vymezení veřejně prospěšných staveb, veřejně prospěšných opatření, případně asanací, pro která lze práva k pozemkům a stavbám vyvlastnit.

Dále může dojít k vymezení veřejně prospěšných staveb a veřejných prostranství, pro které lze uplatnit předkupní právo s uvedením, v čí prospěch je předkupní právo zřizováno, parcelních čísel pozemků, názvu katastrálního území a případně dalších údajů podle § 5 odst. 1 katastrálního zákona. Předkupní právo bude uplatněno pouze v rozsahu požadovaném obcí, krajem či státem. Uplatnění předkupního práva se však nepředpokládá, ale není vyloučeno.

Upřesnění požadavků vyplývajících z politiky územního rozvoje

Z PÚR ČR nevyplývají žádné požadavky na upřesnění v ÚP.

Požadavky vyplývající z územně plánovací dokumentace vydané krajem

Ze ZÚR KrV nevyplývají žádné požadavky na upřesnění v ÚP

Upřesnění požadavků vyplývajících z územně analytických podkladů, zejména z problémů určených k řešení v územně plánovací dokumentaci a případně z doplňujících průzkumů a rozborů

Bez konkrétních požadavků.

Další požadavky: Požadavky obce, požadavky vyplývající z projednání s dotčenými orgány a veřejností

Provéřit vymezení veřejně prospěšných staveb a opatření (např. protierozní opatření).

D. Požadavky na prověření vymezení ploch a koridorů, ve kterých bude rozhodování o změnách v území podmíněno vydáním regulačního plánu, zpracováním územní studie nebo uzavřením dohody o parcelaci.

Upřesnění požadavků vyplývajících z politiky územního rozvoje

Z PÚR ČR nevyplývají žádné požadavky.

Požadavky vyplývající z územně plánovací dokumentace vydané krajem

Ze ZÚR KV nevyplývají žádné požadavky.

Upřesnění požadavků vyplývajících z územně analytických podkladů, zejména z problémů určených k řešení v územně plánovací dokumentaci a případně z doplňujících průzkumů a rozborů

Bez požadavků.

Další požadavky: Požadavky obce, požadavky vyplývající z projednání s dotčenými orgány a veřejností

Požadavek na prověření změn v území regulačním plánem nebo uzavřením dohody o parcelaci se nepředpokládá. Požadavek na zpracování územní studie bude prověřen.

Upřesnění požadavků:

Pokud bude požadována územní studie, je nutné v územním plánu stanovit podmínky pro její pořízení a přiměřenou lhůtu na vložení dat o územní studii do evidence územně plánovací činnosti.

E. Případný požadavek na zpracování variant řešení.

Zpracování variant řešení se nepožaduje.

F. Požadavky na uspořádání obsahu návrhu územního plánu a na uspořádání obsahu jeho odůvodnění včetně měřítek výkresů a počtu vyhotovení.

ÚP Pavlínov bude zpracován v souladu se zákonem č. 183/2006 Sb. (stavební zákon). Obsahový standard bude odpovídat ustanovení § 13 vyhlášky č. 500/2006 Sb., o územně analytických podkladech, územně plánovací dokumentaci a způsobu evidence územně plánovací činnosti, a to v rozsahu přílohy č. 7 k této vyhlášce. Odchytky od vyhlášky č. 501/2006 Sb., o obecných požadavcích na využívání území budou při vymezení ploch řádně zdůvodněny v odůvodnění územního plánu. Návrh územního plánu bude zpracován dle jednotného standardu územně plánovací dokumentace dle ustanovení ČÁSTI ČTVRTÉ a příloh č. 19–23 Vyhlášky č. 500/2006 Sb., o územně analytických podkladech, územně plánovací dokumentaci a o způsobu evidence územně plánovací činnosti, ve znění pozdějších předpisů.

Základní druhy ploch s rozdílným způsobem využití lze dále členit s ohledem na specifické podmínky a charakter území, přičemž bude každému typu plochy přiřazen specifický kód. Bude zachována provázanost mezi grafickou a textovou částí ÚP. Každá zastavitelná plocha bude jednoznačně identifikovatelná.

V textové části návrhu ÚP budou v celkovém tabulkovém přehledu uvedeny u jednotlivých ploch stanovené podmínky jejich využití, tj. zejména:

- označení plochy
- druh plochy dle navrženého rozdílného způsobu využití
- specifické koncepční podmínky využití konkrétní rozvojové plochy
- podmínka prověření využití zastavitelné plochy územní studií

Výroková část návrhu ÚP bude vyhotovena minimálně v rozsahu:

- Textová část
- Grafická část
 - Výkres základního členění 1:5 000
 - Hlavní výkres 1:5 000
 - Výkres veřejně prospěšných staveb, opatření a asanací 1:5 000
 - Bude-li to účelné, je možné zpracovat urbanistickou koncepci, koncepci uspořádání krajiny a koncepci veřejné infrastruktury v samostatných výkresech.
 - Výkresy mohou být doplněny schémata.

Odůvodnění ÚP bude zpracováno v rozsahu:

- Textová část
 - Soulad dokumentace s politikou územního rozvoje a s územně plánovací dokumentací vydanou krajem, vyhodnocení koordinace využívání území
 - Vyhodnocení souladu dokumentace s cíli a úkoly územního plánování, zejména s požadavky na ochranu architektonických a urbanistických hodnot území a požadavky na ochranu nezastavěného území

- Vyhodnocení souladu dokumentace s požadavky stavebního zákona a jeho prováděcích právních předpisů
- Vyhodnocení souladu dokumentace s požadavky zvláštních právních předpisů
- Vyhodnocení splnění požadavků vyplývajících ze zprávy o uplatňování, popřípadě vyhodnocení souladu se schváleným výběrem varianty, s pokyny k úpravě návrhu
- Komplexní zdůvodnění přijatého řešení
- Vyhodnocení vlivů na udržitelný rozvoj území a informace, jak bylo respektováno stanovisko k vyhodnocení vlivů na životní prostředí
- Vyhodnocení účelného využití zastavěného území a vyhodnocení potřeby vymezení zastavitelných ploch
- Vyhodnocení koordinace využívání území z hlediska širších územních vztahů
- Výčet záležitostí nadmístního významu, které nejsou řešeny v zásadách územního rozvoje, s odůvodněním potřeby jejich vymezení
- Vyhodnocení předpokládaných důsledků navrhovaného řešení na zemědělský půdní fond a pozemky určené k plnění funkcí lesa
- Grafická část
 - Koordinační výkres 1:5 000
 - Koordinační výkres – detail sídla 1:2 880
 - Výkres širších vztahů 1:100 000 (event. 1:50 000, 1:25 000)
 - Výkres předpokládaných záborů ZPF 1:5 000

Součástí odůvodnění návrhu ÚP bude kromě náležitostí vyplývajících ze správního řádu a přílohy č. 7 vyhlášky č. 500/2006 Sb. zejména komplexní zdůvodnění přijatého řešení a vyhodnocení účelného využití zastavěného území a vyhodnocení potřeby vymezení zastavitelných ploch.

ÚP bude zpracován dle určitých náležitostí:

1. Textová i grafická část ÚPD ve formátu PDF.
2. Elektronickou verzi ve strojově čitelném formátu
 - a. data budou předána dle obecných požadavků na digitální zpracování vektorových dat dle Standardu MMR.
3. Georeferencované (umístěné) rastrové soubory ve formátu *.TIF v souřadnicovém systému S-JTSK. Rastry budou splňovat následující podmínky:
 - a. budou vytvořeny pro všechny výkresy úplného znění;
 - b. bez katastrální mapy;
 - c. bez údajů okolo výkresu (rámečky, legendy, nadpis, ...);
 - d. bez vrstevnic;
 - e. budou mít barvu pozadí výkresu: RGB: 255 255 254.
4. Infotexty
 - a. budou zpracovány pouze pro úplné znění,
 - b. budou vytvořeny textové soubory ve formátu TXT pro každou kategorii s rozdílným způsobem využití, jehož obsahem bude regulativ plochy včetně specifických podmínek pro konkrétní návrhové plochy;
 - c. textové soubory musí být vytvářeny v koordinaci s polygony ploch s rozdílným způsobem využití, ploch a koridorů (viz specifikace v bodě 2).
5. Legendy
 - a. pro každý výkres bude vytvořen soubor ve formátu .png, který bude obsahovat legendu k výkresu;
 - b. legenda bude korespondovat s grafickou částí výkresu. Každá entita vyskytující se ve výkresu musí být vysvětlena v legendě příslušného výkresu.

Pro účely připomínkování *návrhu* pro společné jednání a pro veřejné projednání bude dodán hlavní výkres a výkres předpokládaných záborů půdního fondu s těmito náležitostmi:

1. Georeferencovaný (umístěný) TIF v souřadnicích S-JTSK;
 - a. bez katastrální mapy;
 - b. bez vrstevnic

Návrh ÚP bude pro účely společného jednání odevzdán ve dvou vyhotoveních a na jednom datovém nosiči (formáty*.pdf a *.doc.).

Upravený návrh ÚP bude dle výsledků společného jednání s dotčenými orgány a posouzení krajským úřadem pro účely veřejného projednání odevzdán ve dvou vyhotoveních a v elektronické podobě (formáty*.pdf a *.doc).

V případě opakování veřejného projednání bude návrh ÚP upraven dle pokynů pořizovatele a rovněž předán ve dvou vyhotoveních a v elektronické podobě (formáty*.pdf a *.doc).

Výsledný návrh ÚP bude upraven na základě veřejného projednání a odevzdán ve dvou vyhotoveních + 4x na datovém nosiči.

Návrh ÚP bude ve všech fázích zpracován digitálně (ve vektorové podobě) nad referenčním mapovým podkladem mapy katastru nemovitostí s úpravou dat vhodnou pro začlenění do geografického informačního systému GIS.

Schválený ÚP bude pro účely jeho zveřejnění a aktualizace ÚAP ORP předán na datovém nosiči ve formátech *.shp, *.pdf, *.doc.

Ve všech výkresech musí uvedená legenda korespondovat s grafickou částí výkresu. Každá entita vyskytující se ve výkresu musí být vysvětlena v legendě příslušného výkresu.

V textové části návrhu UP bude uveden údaj o počtu listů textové části a počtu výkresů.

Součástí návrhu ÚP (textové i grafické části) bude „Záznam o účinnosti“, který bude obsahovat:

- název územního plánu
- označení orgánu, který územní plán vydal
- datum nabytí účinnosti
- jméno, příjmení a funkce oprávněné osoby pořizovatele
- plocha pro otisk úředního razítka.

G. Požadavky na vyhodnocení předpokládaných vlivů územního plánu na udržitelný rozvoj území.

Na správním území obce Pavlínov se nenachází evropsky významná lokalita soustavy Natura 2000. Na správním území obce není evidována ptačí oblast.

Rozvoj obce se předpokládá přiměřený její velikosti a významu.

Nepředpokládá se návrh ploch pro výrazný rozvoj průmyslové ani zemědělské výroby nad rámec ploch vymezených v dosavadním územním plánu.

Předpokládá se, že vymezení dopravních ploch a koridorů bude vycházet z dosavadní koncepce dopravy. Koncepce silniční dopravy bude vycházet z platného ÚP.

Nepředpokládá se ani umístění jiných zařízení s negativním dopadem do území.

Koncepce rozvoje navrhovaná územním plánem nebude mít vliv na evropsky významné lokality a ptačí oblasti.

Požadavek zpracování vyhodnocení vlivů návrhu ÚP Pavlínov na životní prostředí (posudek SEA) se nepředpokládá.