



Jeřábkova 5, 602 00 Brno

SEA

Vyhodnocení vlivu na životní prostředí

ZMĚNA Č. 1 ÚZEMNÍHO PLÁNU

OSLAVICE

Brno, březen 2016

Objednatel:

Městský úřad Velké Meziříčí

Radnická 29/1

594 13 Velké Meziříčí

Zpracovatel posuzované dokumentace:

Ing. arch. Jiří Hašek

Urbanistické středisko Jihlava

Matky Boží 1181/11

586 01 Jihlava

Zhotovitel vyhodnocení:

AGERIS s.r.o.

Jeřábkova 1848/5

602 00 Brno

Seznam zpracovatelů:

Zodpovědný projektant: Ing. Alexandr Mertl - Ekologické inženýrství

Trstěnice č.p. 106, Trstěnice u Litomyšle 569 57

Držitel autorizace podle zákona č. 100/2001 Sb., §19 a § 24 (osvědčení MŽP ČR o odborné způsobilosti k hodnocení vlivu staveb a činností na životní prostředí č.j. 961/196/OPV/93, prodloužené rozhodnutím MŽP ČR č.j. 45335/ENV/06; 50206/ENV/11 do 31.12.2016.

Vypracoval

Ing. Michal Kovář, Ph.D., AGERIS s.r.o.

Autorizovaný projektant ÚSES - ČKA 03 846

Tel: 731 112 153 E-mail: michal.kovar@ageris.cz

Obsah

OBSAH	3
ÚVOD	1
1. STRUČNÉ SHRNU TÍ OBSAHU A HLAVNÍCH CÍLŮ ÚZEMNĚ PLÁNOVACÍ DOKUMENTACE, VZTAH K JINÝM KONCEPCÍM	2
2. ZHODNOCENÍ VZTAHU ÚZEMNĚ PLÁNOVACÍ DOKUMENTACE K CÍLŮM OCHRANY ŽIVOTNÍHO PROSTŘEDÍ PŘIJATÝM NA VNITROSTÁTNÍ ÚROVNI 3	
1.1 Výčet vybraných koncepčních dokumentů se vztahem k životnímu prostředí a zdraví obyvatel	3
Národní koncepční dokumenty	4
Krajské koncepční dokumenty	5
Komunální koncepční dokumenty	5
1.2. Popis vybraných strategických dokumentací a přehled jejich cílů	5
1.2.1. Státní politika životního prostředí 2012 - 2020	5
1.2.2. Aktualizace státního programu ochrany přírody a krajiny	6
1.2.3. Strategie udržitelného rozvoje České republiky	7
1.2.4. Politika územního rozvoje České republiky	8
1.2.5. Akční plán zdraví a životní prostředí ČR	9
1.2.6. Zásady územního rozvoje Kraje Vysočina	10
1.2.7. Strategie ochrany krajinného rázu Kraje Vysočina	10
3. ÚDAJE O SOUČASNÉM STAVU ŽIVOTNÍHO PROSTŘEDÍ V ŘEŠENÉM ÚZEMÍ A JEHO PŘEDPOKLÁDANÉM VÝVOJI, POKUD BY NEBYL UPLATNĚN ÚZEMNÍ PLÁN	12
Geomorfologické poměry	12
Regionálně geologické členění	13
Petrografická skladba území	13
Těžba nerostných surovin	13
Radonové pozadí	14
Půdní poměry	14
Zranitelné oblasti	14
Klimatické poměry	15
Kvalita ovzduší	16

Oblasti se zhoršenou kvalitou ovzduší.....	16
Registr emisí a zdrojů znečištění ovzduší.....	17
Hydrologické poměry.....	17
Podzemní vody	17
Chráněné oblasti přirozené akumulace vod	18
Protipovodňová ochrana.....	18
Přirozená vegetace území	18
Hluk, vibrace.....	18
4. CHARAKTERISTIKY ŽIVOTNÍHO PROSTŘEDÍ, KTERÉ BY MOHLY BÝT UPLATNĚNÍM ÚZEMNÍHO PLÁNU VÝZNAMNĚ OVLIVNĚNY	21
5. SOUČASNÉ PROBLÉMY A JEvy ŽIVOTNÍHO PROSTŘEDÍ, KTERÉ BY MOHLY BÝT UPLATNĚNÍM ÚZEMNÍHO PLÁNU VÝZNAMNĚ OVLIVNĚNY, ZEJMÉNA S OHLEDEM NA ZVLÁŠTĚ CHRÁNĚNÁ ÚZEMÍ A PTAČÍ OBLASTI	22
5. 1. Velkoplošná a maloplošná zvláště chráněná území	22
5. 2. Přírodní parky	22
5. 3. Památné stromy	23
5. 4. Významné krajinné prvky.....	23
5. 5. NATURA 2000	23
5.6 Územní systém ekologické stability	23
5. 7. Krajinný ráz území	24
6. ZHODNOCENÍ STÁVAJÍCÍCH A PŘEDPOKLÁDANÝCH VLIVŮ NAVRHOVANÝCH VARIANT POLITIKY ÚZEMNÍHO ROZVOJE NEBO ÚZEMNĚ PLÁNOVACÍ DOKUMENTACE, VČETNĚ VLIVŮ SEKUNDÁRNÍCH, SYNERGICKÝCH, KUMULATIVNÍCH, KRÁTKODOBÝCH, STŘEDNĚDOBÝCH A DLOUHODOBÝCH, TRVALÝCH A PŘECHODNÝCH, Kladných A ZÁporných; HODNOTÍ SE VLIVY NA OBYVATELSTVO, BIOLOGICKOU ROZMANITOST, FAUNU, FLORU, PŮDU, VODU, OVZDUŠÍ, KLIMA, HMOTNÉ STATKY, KULTURNÍ DĚDICTVÍ VČETNĚ DĚDICTVÍ ARCHITEKTONICKÉHO A ARCHEOLOGICKÉHO A VLIVY NA KRAJINU VČETNĚ VZTAHŮ MEZI UVEDENÝMI OBLASTMI VYHODNOCENÍ.....	28
VYHODNOCENÍ ZASTAVITELNÝCH PLOCH	29
7. POROVNÁNÍ ZJIŠTĚNÝCH NEBO PŘEDPOKLÁDANÝCH Kladných A ZÁporných VLIVŮ PODLE JEDNOTLIVÝCH VARIANT ŘEŠENÍ A JEJICH ZHODNOCENÍ.....	39

8. POPIS NAVRHOVANÝCH OPATŘENÍ PRO PŘEDCHÁZENÍ, SNÍŽENÍ NEBO KOMPENZACI VŠECH ZJIŠTĚNÝCH NEBO PŘEDPOKLÁDANÝCH ZÁVAŽNÝCH ZÁPORNÝCH VLIVŮ NA ŽIVOTNÍ PROSTŘEDÍ	41
9. ZHODNOCENÍ ZPŮSOBU ZAPRACOVÁNÍ VNITROSTÁTNÍCH CÍLŮ OCHRANY ŽIVOTNÍHO PROSTŘEDÍ DO ÚZEMNÍHO PLÁNU A JEJICH ZOHLEDNĚNÍ PŘI VÝBĚRU VARIANT ŘEŠENÍ	42
10. NÁVRH UKAZATELŮ PRO SLEDOVÁNÍ VLIVŮ ÚZEMNÍHO PLÁNU NA ŽIVOTNÍ PROSTŘEDÍ	46
11. NÁVRH POŽADAVKŮ NA ROZHODOVÁNÍ VE VYMEZENÝCH PLOCHÁCH A KORIDORECH Z HLEDISKA MINIMALIZACE NEGATIVNÍCH VLIVŮ NA ŽIVOTNÍ PROSTŘEDÍ	48
12. NETECHNICKÉ SHRUTÍ VÝŠE UVEDENÝCH ÚDAJŮ	49

ÚVOD

Strategické hodnocení vlivů na životní prostředí (SEA) je systematický proces hodnocení důsledků navrhovaných politik, plánů a programů na životní prostředí. Účelem vyhodnocení SEA je zajistit, aby se strategické cíle ochrany životního prostředí a zdraví obyvatelstva staly součástí hodnocené územně plánovací dokumentace a také součástí přípravy a tvorby její koncepce.

Vyhodnocení vlivů územně plánovací dokumentace: „Změna č. 1 Územního plánu Oslavice“ na životní prostředí (dále jen vyhodnocení) je zpracováno podle ustanovení §10i) zákona č. 100/2001 Sb., o posuzování vlivů na životní prostředí, v platném znění a ustanovení § 19 odst. 2 zákona č. 183/2006 Sb., o územním plánování a stavebním řádu (stavební zákon). Vyhodnocení je zpracováno metodou interaktivního posouzení „ex-ante“, vytvářené souběžně s konceptem posuzovaného územního plánu.

Vyhodnocení je zpracováno na základě požadavku Krajského úřadu Kraje Vysočina, odbor životního prostředí, který jako dotčený orgán uplatnil v rámci projednávání Zprávy o uplatňování ÚP Oslavice požadavek na zpracování vyhodnocení vlivů na životní prostředí (značka KUJI 22448/2015; OZP 892/2008 ze dne 27. 3. 2015).

Zájmové území je tvořeno správním územím obce Oslavice (ORP Velké Meziříčí), ve kterém se nachází jediné stejnojmenné katastrální území Oslavice. Vybrané jevy životního prostředí jsou posuzovány také v širším okolí zájmového území, především za účelem identifikace širších územních souvislostí. Předmětem posouzení jsou veškeré návrhové plochy změny č. 1 územního plánu Oslavice. Hodnocen je také územní kontext navrhovaných ploch a zřetel je brán i na plochy stavové a rezervy (jak stávajícího Územního plánu Oslavice, tak jeho posuzované změny č.1).

1. STRUČNÉ SHRNUÍ OBSAHU A HLAVNÍCH CÍLŮ ÚZEMNĚ PLÁNOVACÍ DOKUMENTACE, VZTAH K JINÝM KONCEPCÍM.

Stručné shrnutí obsahu a hlavních cílů ÚPD

Předmětem změny č.1 Územního plánu Oslavice je vymezení rozsáhlé 19 ha plochy VP1 pro výrobu a skladování. Vedle této plochy jsou pak do posuzované změny začleněny další čtyři návrhové zastavitelné plochy, které jsou předmětem posouzení:

BR11 plocha o rozsahu 0,3 ha při jižním okraji zastavitelného území obce.

OV1 Plocha občanského vybavení o rozsahu 0,085 ha

OV2 Plocha občanského vybavení o rozsahu 0,16 ha

OS1 Plochy občanského vybavení – sport a tělovýchova o rozsahu 1,38 ha

Stručné shrnutí vztahu k jiným koncepcím

V aktualizovaných Zásadách územního rozvoje kraje Vysočina (nabyly účinnosti dne 22. 11. 2008, aktualizace č.1 nabyly účinnosti 23.10.2012) je správní území obce Oslavice zařazeno do oblasti krajinného rázu CZ0610-OB010 Třebíčsko – Velkomeziříčsko. ZÚR stanovují ve všech oblastech krajinného rázu pro činnost v území a rozhodování o změnách v území zásadu chránit a rozvíjet charakteristické znaky krajiny vytvářející jedinečnost krajiny (blíže kap. 5.7 Krajinný ráz). ZÚR KrV dále stanovují:

- priority územního plánování v kraji Vysočina;
- obec Oslavice se nachází v rozvojové ose celorepublikového významu OS 5 Praha - Jihlava – Brno;
- území obce se nachází mimo rozvojové oblasti a specifické oblasti vymezené v ZÚR;
- na území obce Oslavice jsou v ZÚR vymezeny veřejně prospěšné stavby technické infrastruktury;

Následující kapitola 2. Zhodnocení vztahu územně plánovací dokumentace k cílům ochrany životního prostředí přijatým na vnitrostátní úrovni, obsahuje výčet dalších dokumentací se vztahem ke koncepci řešení území a jejich stručný popis. Tyto dokumentace a naplnění jejich relevantních požadavků je zhodnoceno v kapitole 8. Zhodnocení způsobu zpracování vnitrostátních cílů ochrany životního prostředí (...)"

2. ZHODNOCENÍ VZTAHU ÚZEMNĚ PLÁNOVACÍ DOKUMENTACE K CÍLŮM OCHRANY ŽIVOTNÍHO PROSTŘEDÍ PŘIJATÝM NA VNITROSTÁTNÍ ÚROVNI

Kapitola vyhodnocuje změnu č. 1 územního plánu Oslavice vzhledem k naplňování cílů ochrany životního prostředí a zdraví obyvatelstva obsažených v národních, krajských, regionálních a komunálních koncepčních dokumentacích. Obsahem kapitoly je výčet vybraných koncepčních dokumentací se vztahem k životnímu prostředí a zdraví obyvatelstva, které obsahují relevantní požadavky (případně přímo regulativy) na charakteristiky životního prostředí a zdraví obyvatelstva, které jsou zpracovatelné či zohlednitelné v řešení vyhodnocované dokumentace.

Z dílčích cílů těchto dokumentací byly zpracovatelem SEA sestaveny tzv. *referenční cíle ochrany životního prostředí a zdraví obyvatelstva (dále jen Referenční cíle)*. Jedná se o cíle, jejichž naplnění je ovlivnitelné předpokládaným uplatněním vyhodnocované dokumentace, v rámci jejího prostorového a věcného řešení.

- o Referenční cíle jsou definovány na základě vybraných cílů obsažených v relevantních strategických dokumentech a formulovány způsobem, který umožňuje zhodnotit jejich vztah k posuzovanému územnímu plánu (kap. 2) a zhodnotit způsob, jakým je daný referenční cíl v řešení vyhodnocované dokumentace zohledněn (kap. 8);
- o Požadavky a cíle obsažené v různých dokumentech obdobné koncepční úrovně (krajské, národní...) obvykle vzájemně interferují (např. požadavek na ochranu biodiverzity, ač je formulován různým způsobem, figuruje v cílech řady strategických dokumentací);
- o Cíle dokumentací vyšších koncepčních úrovní jsou přebírány do úrovní nižších, přičemž jsou věcně zpřesňovány a účelně modifikovány právě v kontextu specifik konkrétních území;
- o Při výběru referenčních cílů byly zohledňovány charakteristiky zájmového území, především z pohledu jeho potenciálu pro naplňování obecně stanovovaných cílů.

1.1 Výčet vybraných koncepčních dokumentů se vztahem k životnímu prostředí a zdraví obyvatel

Výčet vybraných koncepčních dokumentů (strategických dokumentací) je rozdělen do tří kapitol podle jejich koncepční úrovně:

- o Národní: koncepční dokumenty České republiky

- Krajské: koncepční dokumenty Kraje Vysočina
- Komunální: koncepční dokumenty obce, ORP Velké Meziříčí

Národní koncepční dokumenty

- Akční plán České republiky pro zdraví a životní prostředí (NEHAP);
- Dlouhodobý program zdraví pro všechny (Dlouhodobý program zlepšování zdravotního stavu obyvatelstva ČR Zdraví pro všechny v 21. století);
- Dopravní politika ČR 2005-2013;
- Integrovaný národní program snižování emisí ČR (+ Národní program zlepšování kvality ovzduší);
- Národní lesnický program 2008 - 2013;
- Národní program snižování emisí ČR;
- Národní rozvojový plán ČR 2007-2013;
- Národní strategický plán pro rozvoj venkova ČR na období 2007-2013;
- Národní strategický referenční rámec 2007-2013;
- Národní strategie ochrany biologické rozmanitosti;
- Národní strategie rozvoje cyklistické dopravy ČR;
- Plán odpadového hospodářství ČR.
- Politika územního rozvoje ČR (2008);
- Program rozvoje venkova ČR na období 2007-2013;
- Státní energetická koncepce;
- Státní politika životního prostředí České republiky 2012-2020;
- Aktualizace státního programu ochrany přírody a krajiny;
- Státní surovinová politika;

- o Strategie regionálního rozvoje ČR pro léta 2007-2013;
- o Strategie udržitelného rozvoje ČR;

Krajské koncepční dokumenty

- o Zásady územního rozvoje Kraje Vysočina (aktualizace č.1);
- o Územně analytické podklady Kraje Vysočina (aktualizace 2011);
- o Strategie rozvoje cestovního ruchu v Kraji Vysočina na období 2008 - 2013;
- o Územní energetická koncepce Kraje Vysočina;
- o Plán rozvoje vodovodů a kanalizací Kraje Vysočina;
- o Aktualizace programu ke zlepšení kvality ovzduší Kraje Vysočina (2009);

Komunální koncepční dokumenty

Komunální koncepční dokumenty nejsou pro zájmové území zpracovány

1.2. Popis vybraných strategických dokumentací a přehled jejich cílů

Z koncepčních dokumentů se vztahem k životnímu prostředí a zdraví obyvatelstva jsou vybrány ty, které definují přístupy relevantní ve vztahu k charakteru zájmového území a definující požadavky zohlednitelné v územně plánovací dokumentaci. U vybraných dokumentací je stručně popsán jejich obsah a uveden výčet vybraných cílů, ze kterých je následně sestaven výčet „Vybraných referenčních cíle ochrany životního prostředí“ vzhledem k jejichž naplňování je vyhodnocovaná dokumentace posuzována.

1.2.1. Státní politika životního prostředí 2012 - 2020

Jeden ze základních strategických dokumentů, který zastřešuje všechny ostatní koncepční materiály v oblasti životního prostředí (např. politiky týkající se jednotlivých složek životního prostředí) a vymezuje základní rámec pro dlouhodobé a střednědobé směřování rozvoje environmentálního rozměru udržitelného rozvoje České republiky. Vedle vlastní implementační části, ze které byly vybrány požadavky na ochranu životního prostředí, obsahuje také návrh Indikátorů ke sledování jejich naplňování.

Cílem dokumentu je zajistit zdravé a kvalitní životní prostředí pro občany žijící v České republice, výrazně přispět k efektivnímu využívání veškerých zdrojů a

minimalizovat negativní dopady lidské činnosti na životní prostředí, včetně dopadů přesahujících hranice státu.

Přehled vybraných cílů Státní politiky životního prostředí

- Omezovat trvalý zábor zemědělské půdy a podložních hornin;
- Zlepšit kvalitu ovzduší v místech, kde jsou překračovány imisní limity, a zároveň udržet kvalitu v územích, kde imisní limity nejsou překračovány;
- Zvýšení ekologické stability krajiny - zlepšit podmínky pro realizaci územního systému ekologické stability;
- Omezení a zmírnění dopadů fragmentace krajiny - zajistit územní ochranu spojitého systému migračně významných území a dálkových migračních koridorů v rámci územního plánování;
- Zajištění ochrany a péče o nejcennější části přírody a krajiny;
- Zlepšení systému zeleně v sídlech a jeho struktury - zajistit zachování a vymezení nových ploch a prvků zeleně jako součásti funkčního a strukturovaného systému sídelní zeleně v sídlech v rámci územního plánování, aby byla zajištěna základní podmínka pro plnění jeho funkcí;
- Omezení úbytku původních druhů a přírodních stanovišť - zajistit ochranu zvláště chráněných druhů rostlin a živočichů, udržet stav jejich biotopů a posílit ochranu a udržitelné využívání genetických zdrojů zvířat, rostlin a mikroorganismů.

1.2.2. Aktualizace státního programu ochrany přírody a krajiny

Aktualizovaný program (usnesení vlády č. 1497 z 30. listopadu 2009) analyzuje stav přírodního a krajinného prostředí, formuluje dlouhodobé cíle a opatření, nezbytná k jejich dosažení. Státní program se zabývá problematikou ochrany krajiny obecně a dále, podrobněji, podle jednotlivých typů krajinných ekosystémů, chráněnými územími a druhovou ochranou. Aktualizace Státního programu rozpracovává jednotlivé cíle Strategie biologické rozmanitosti ČR, schválené usnesením vlády č. 620/2005, jako základního meziresortního a mezioborového dokumentu, kterým se v ČR naplňuje Úmluva o biologické rozmanitosti.

Přehled vybraných cílů státního programu ochrany přírody a krajiny

- Zajistit efektivní uplatnění plánování (uspořádání) krajiny ve smyslu Úmluvy o krajině, jako koncepčního nástroje k zajištění jejího funkčního uspořádání s cílem zachování nebo zlepšení jejích funkcí, zvýšení ekologické stability a životaschopnosti krajiny a zachování jejích ekologických a estetických hodnot s přihlédnutím k ostatním funkcím, které jsou v krajině nezbytné;
- Při vymezování ploch výroby a skladování v rámci funkčního využití území upřednostňovat v zastavěném a zastavitelném území nevyužívané nebo opuštěné plochy bývalých průmyslových aj. areálů (brownfields);
- Stanovit jako povinnost vymezovat záplavová území včetně území určených k rozlivům povodní a zajistit jejich ochranu před změnou využití území v územně plánovacích dokumentacích;
- Vymezit záplavová území včetně území určených k rozlivům povodní na celém území ČR;
- V sídlech podporovat péči o plochy zeleně a prioritně zakládat nové parky;
- Vymezit v rámci územního plánování dostatečné plochy pro zachování a zakládání přírodních a přírodě blízkých prvků v sídlech, jejich propojování a návaznost na příměstskou krajinu, včetně jejich využití pro pěší a cyklisty.

1.2.3. Strategie udržitelného rozvoje České republiky

Strategie udržitelného rozvoje České republiky tvoří rámec pro zpracování materiálů koncepčního charakteru (sektorových politik či akčních programů). Je východiskem pro strategické rozhodování v rámci jednotlivých resortů i pro meziresortní spolupráci a spolupráci se zájmovými skupinami. Strategie pracuje se třemi hlavními pilíři - ekonomickým, environmentálním a sociálním. Strategie definuje hlavní (strategické) cíle v rámci pěti prioritních os, dále dílčí cíle a nástroje. Jsou formulovány tak, aby co nejvíce omezovaly nerovnováhu ve vzájemných vztazích mezi ekonomickým, environmentálním a sociálním pilířem udržitelnosti. Směřují k zajištění co nejvyšší dosažitelné kvality života pro současnou generaci a k vytvoření předpokladů pro kvalitní život generací budoucích. Horizont dokumentu je k roku 2030.

Přehled vybraných cílů Strategie udržitelného rozvoje České republiky

- Podporovat ekonomický rozvoj respektující kapacitu únosnosti životního prostředí a zajišťující udržitelné financování veřejných služeb (udržitelnou ekonomiku);
- Rozvíjet a všestranně podporovat ekonomiku založenou na znalostech a dovednostech a zvyšovat konkurenceschopnost průmyslu, zemědělství a služeb;
- Zajišťovat na území ČR dobrou kvalitu všech složek životního prostředí a fungování jejich základních vazeb a harmonické vztahy mezi ekosystémy, v nejvyšší ekonomicky a sociálně přijatelné míře uchovat přírodní bohatství ČR tak, aby mohlo být předáno příštím generacím a zachovat a nesnižovat biologickou rozmanitost;
- Podporovat udržitelný rozvoj obcí a regionů;
- Podporovat rozvoj veřejných služeb a sociální infrastruktury;
- Minimalizovat střety zájmů mezi hospodářskými aktivitami a ochranou životního prostředí a kulturního dědictví, hmotného i nehmotného;
- V oblasti ochrany biologické a krajinné rozmanitosti v rámci územního plánování podporovat rozvoj přírodní a krajinné infrastruktury, včetně posilování retenční schopnosti krajiny a prostřednictvím vhodných opatření aktivně chránit cenné části území;
- Zajišťovat ochranu neobnovitelných přírodních zdrojů (včetně zemědělského půdního fondu);
- V oblasti ochrany půdy zastavit nadměrný přísun živin a dalších znečišťujících látek do půdního horizontu a ve stanovených lhůtách dosáhnout limitních požadavků na obsah nežádoucích látek a dále je nepřekračovat, provést opatření k zabránění kontaminace půd ze starých ekologických zátěží, zajistit ochranu půdy před vodní a větrnou erozí a před zbytečnými zábory pro nezemědělské a nelesní účely.

1.2.4. Politika územního rozvoje České republiky

Politika územního rozvoje ČR je celostátní nástroj územního plánování, který slouží zejména pro koordinaci územního rozvoje na celostátní úrovni a pro koordinaci územně plánovací činnosti krajů a současně jako zdroj důležitých argumentů při prosazování zájmů ČR v rámci územního rozvoje Evropské unie. Určuje požadavky na konkretizaci úkolů územního plánování v republikových, mezinárodních,

nadregionálních a přeshraničních souvislostech, určuje strategii a základní podmínky pro naplňování těchto úkolů a stanovuje republikové priority územního plánování pro zajištění udržitelného rozvoje území.

V Politice územního rozvoje se rovněž vymezují oblasti se zvýšenými požadavky na změny v území, které svým významem přesahují území jednoho kraje, a dále stejně významné oblasti se specifickými hodnotami a se specifickými problémy a koridory a plochy dopravní a technické infrastruktury. Pro vymezené oblasti, koridory a plochy se stanovují kritéria a podmínky pro rozhodování o možnostech změn v jejich využití (MŽP 2008).

Politika územního rozvoje mimo zájmové oblasti stanovuje republikové priority (cíle) územního plánování stanovené k dosažení vyváženého vztahu územních podmínek pro příznivé životní prostředí, pro hospodářský rozvoj a pro soudržnost společenství obyvatel území.

Zájmové území spadá do rozvojové osy „Praha–(Kolín)–Jihlava–Brno“ (OS5) zahrnující obce mimo rozvojové oblasti, s výraznou vazbou na významné dopravní cesty, tj. dálnici D1. Politika územního rozvoje nestanovuje pro rozvojovou osu specifické úkoly pro územní plánování.

1.2.5. Akční plán zdraví a životního prostředí ČR

Akční plán zdraví a životního prostředí ČR (NEHAP ČR) je národní aplikací Evropského akčního plánu (EHAP), který dohromady tvoří plány jednotlivých států Evropy. Dokument obsahuje soubor doporučení, směřujících ke zlepšení životního prostředí a zdravotního stavu populace v ČR. Zabývá se širokou škálou problémů životního prostředí a koncepční podpory zdraví. Na NEHAP navazují místní Akční plány zdraví a životního prostředí (LEHAP).

Přehled vybraných cílů Akčního plánu pro zdraví a životní prostředí ČR

- o ochrana biologické a krajinné rozmanitosti;
- o postupné zvyšování schopnosti krajiny zadržovat vodu a odolnosti krajiny vůči vodní erozi;
- o zajištění takové struktury využívání území, která povede ke zlepšení přírodní infrastruktury a bude podmínkou efektivity složkové ochrany (ochrana vod, horninové prostředí, půdy a klimatu a snižování hlučnosti);
- o chránit půdu jako základní složku životního prostředí s důrazem na zabezpečení jejích funkcí.

1.2.6. Zásady územního rozvoje Kraje Vysočina

Zásady územního rozvoje (ZÚR) jsou novým typem územně plánovací dokumentace, který vychází z nového stavebního zákona č. 183/2006 Sb. Představují základní územně plánovací dokumentaci na krajské úrovni. ZÚR navazují na celostátní politiku územního rozvoje (PÚR) a dále rozpracovávají její požadavky v měřítku kraje.

Zásady územního rozvoje stanovují v zájmovém území jako jevy schvalované:

- o návrh vedení el. energie 400 kV;

V rámci členění kraje na oblasti se shodnou cílovou charakteristikou je zájmové území součástí krajiny s předpokládanou vyšší mírou urbanizace, pro kterou jsou dále stanoveny následující zásady pro činnost v území a rozhodování o změnách v území (146):

- a) dbát na ochranu a hospodárné využívání zemědělského půdního fondu;
- b) v rozvojových oblastech a osách soustřeďovat aktivity republikového a krajského významu a tím přispívat k zachování charakteru a k ochraně krajinných hodnot v ostatních oblastech;
- c) preferovat využití územních rezerv a nevyužívaných nebo nedostatečně využívaných ploch v zastavitelném území (brownfields);
- d) vymezit a chránit před zastavením pozemky, nezbytné pro vytvoření souvislých ploch krajinné zeleně (zelené pásy), zajišťující prostupnost krajiny, plochy pro rekreaci, podmínky pro vznik a rozvoj lesních porostů a zvýšení ekologické stability; zvyšovat pestrost krajiny zejména, obnovou a doplňováním alejí a rozptýlené zeleně.

1.2.7. Strategie ochrany krajinného rázu Kraje Vysočina

Strategie je určena k ochraně pozitivních hodnot krajinného rázu na úrovni kraje a je také podkladem pro zpracování Zásad územního rozvoje Kraje Vysočina. Strategie diferencuje území kraje do tzv. oblastí a míst krajinného rázu, ve kterých jsou individuálně identifikovány znaky a hodnoty těchto území, měřítko a vztahy v krajině, včetně nalezení pozitivních hodnot území a nalezení vztahů mezi vymezenými územními jednotkami. Dále je pro jednotlivá diferencovaná území stanoven návrh ochrany pozitivních hodnot krajinného rázu jednotlivých území.

Podrobnému vyhodnocení posuzované dokumentace k požadavkům vycházejícím ze Strategie ochrany krajinného rázu Kraje Vysočina je věnována samostatná část v kapitole 4.7.

Vybrané referenční cíle ochrany životního prostředí

Tab.: Vybrané referenční cíle ochrany životního prostředí

Složky ŽP	Referenční cíle ochrany životního prostředí
1. Ovzduší a klima	1.1 Snižování koncentrací a množství emisí znečišťujících látek do ovzduší (především z dopravy)
2. Voda	2.1 Zvýšení retence a prodloužení odtoku vody z povodí 2.2 Podpora staveb protipovodňové ochrany s důrazem na ochranu sídel a zadržení vody v krajině 2.3 Zlepšování stavu a ekologické funkce vodních útvarů
3. Půda a horninové prostředí	3.1 Omezování nových záborů ZPF
4. Biodiverzita	4.1 Posilování ekologické stability krajiny, udržení a rozvoj biodiverzity 4.2 Omezování fragmentace krajiny
5. Krajinový ráz, kulturní dědictví	5.1 Ochrana specifických krajinových prvků a krajinové struktury utvářející místně typický krajinový ráz 5.2 Udržování a rozvoj kulturního dědictví venkovských lokalit (respektování kulturních dominant, údržba či obnova drobné sakrální architektury apod.) 5.3 U venkovských sídel respektování venkovského charakteru zástavby (nenarušovat zachovaná jádra obcí novodobou zástavbou, zvl. tam, kde se historický charakter zástavby dosud uchoval)
6. Sídla, urbanizace	6.1 Směřování rozvoje sídel do zastavitelného území obce, příp. do prostorů v jeho přímé návaznosti 6.2 Nezvyšování dopravní zátěže v sídlech
7. Obyvatelstvo, veřejné zdraví	7.1 Zlepšování kvality života obyvatel venkovských sídel vytvářením kvalitního urbánního prostředí a jeho napojení na přírodní zázemí obce 7.2 Snižování hlukové zátěže obyvatelstva v zastavěném území

3. ÚDAJE O SOUČASNÉM STAVU ŽIVOTNÍHO PROSTŘEDÍ V ŘEŠENÉM ÚZEMÍ A JEHO PŘEDPOKLÁDANÉM VÝVOJI, POKUD BY NEBYL UPLATNĚN ÚZEMNÍ PLÁN

Předmětem kapitoly je výčet a popis charakteristik jednotlivých složek přírodního a charakteristik životního prostředí. Tento popis je doplněn o vyhodnocení jejich možného ovlivnění posuzovanou dokumentací, přičemž u vybraných charakteristik životního prostředí je také vyhodnocen jejich předpokládaný vývoj v případě neuplatnění vyhodnocované dokumentace.

Geomorfologické poměry

Řešené území je zařazeno v následujících vyšších geomorfologických jednotkách (Demek, 1987):

Systém:	Hercynský	
Provincie:	Česká vysočina	
Subprovincie (soustava):	II. Českomoravská soustava	
Oblast (podsoustava):	II C.	Českomoravská vrchovina
Celek:	II C – 5.	Křižanovská vrchovina
Podcelek:	II C – 5A.	Bítešská vrchovina

V podrobné klasifikaci geomorfologických jednotek je řešené území klasifikováno následovně:

Okresy:	II C – 5A - k.	Velkomeziříčská pahorkatina
	II C – 5A - m.	Libochovská sníženina

Pro zájmové území je charakteristický mírně zvlněný reliéf, který rozřezávají výraznější údolí řek a potoků. V údolních svazích jsou běžné skalní výchozy. Pro plošiny v širším okolí zájmového území jsou charakteristickou součástí krajiny skalní výchozy vzniklé zvětráváním syenitu třebíčsko-meziříčského plutonu. Skalní výchozy obvykle obsahují shluky vyerodovaných izolovaných balvanů (jádra třetihorních zvětralin).

Regionálně geologické členění

Regionálně geologické členění diferencuje území na základě komplexního studia zemské kůry do relativně homogenních jednotek, v jejichž rámci má horninové prostředí stejný způsob vzniku a dalšího utváření. Každá z regionálně geologických jednotek je individuálně typizovaným územím, které je charakteristické určitým souborem hornin, jejich stratigrafií, hydrogeologickými podmínkami a geomorfologií povrchu.

Základní regionálně geologickou jednotkou pokrývající větší část rozlohy České republiky je *Český masív*. V rámci této nejvyšší jednotky je studované území součástí jednotky *moldanubika*, a sice části s durbachitovými tělesy, která v širším okolí zájmového území reprezentuje Třebíčský masív.

Petrografická skladba území

Třebíčský masív, na jehož ploše se zájmové území nachází, je durbachitové těleso trojúhelníkového tvaru, jehož vrcholy se nachází poblíž měst Polná, Velká Bíteš a Moravské Budějovice (se základnou o délce cca 50 km). Zájmové území je situováno u jeho severovýchodní strany. Podstatná část geologického podloží zájmového území je tvořena horninami utvářejícími toto těleso, tedy granitem (žula) až křemenným syenitem. Severní okrajová část zájmového území se pak nachází vně Třebíčského masívu. V blízkém okolí záměru se nad uvedenými horninami vyskytují ještě pararuly až migmatity a ostrůvkovitě pak menší plochy s výchozy krystalických vápenců /mezi obcemi Dolní Radslavice a Březejc/ či serpentinitu (hadce) /mezi obcemi Lhotka a Sviny/. Podloží v údolních dnech budují nivní sedimenty (hlína, písek, štěrk), případně splachové sedimenty (stejně frakce jako u nivních sedimentů).

Zájmovým územím a jeho blízkým okolím prochází několik předpokládaných zlomů, které mají severojižní a severovýchodně-jihozápadní průběh.

Těžba nerostných surovin

V zájmovém území ani v jeho blízkém okolí se dle ÚAP ORP Velké Meziří (57 - dobývací prostor, 58 - CHLU, 60 - ložisko) nenachází žádné ložisko nerostných surovin ve smyslu § 6 zákona č. 44/1988 Sb., ve znění pozdějších předpisů, není zde vymezeno chráněné ložiskové území ve smyslu §§ 16-19 zákona č. 44/1988 Sb., ve znění pozdějších předpisů a vyhlášky č. 364/1992 Sb., o chráněných ložiskových územích, ani zde není vymezen dobývací prostor ve smyslu §§ 24-28 zákona č. 44/1988 Sb., horní zákon, ve znění pozdějších předpisů a vyhlášky č. 172/1992 Sb., o dobývacích prostorech v platném znění.

V zájmovém území ani v jeho blízkém okolí není Geofondem ČR evidováno žádné poddolované území.

V zájmovém území ani v jeho blízkém okolí nejsou evidována žádná svážná území.

V zájmovém území ani v jeho blízkém okolí nejsou evidována stará důlní díla ve smyslu § 35 zákona č. 44/1988 Sb., ve znění pozdějších předpisů a vyhlášky č. 363/1992 Sb. o zjišťování starých důlních děl a vedení jejich registru, v platném znění.

Radonové pozadí

Radon (Rn) je bezbarvý plyn, bez chuti a zápachu, patří do skupiny vzácných plynů a je přirozenou složkou přírodního prostředí, kde je produktem radioaktivního rozpadu radia a uranu obsažených v geologickém podloží.

Zvýšený výskyt radonu způsobuje nebezpečí vzniku rakoviny plic. Přirozeně zvýšený výskyt je především na granitických podložích (žuly, granity), kde je třeba obytné domy proti pronikání radonu z podloží technicky izolovat.

Zvýšený výskyt radonu je vázaný na specifické typy hornin a je tedy na základě jejich výskytu predikovatelný. K tomuto účelu slouží mapy radonového indexu, které diferencují území do pěti kategorií podloží (0-4), kde index 4 znamená nejvýznamnější výskyt radonu (vysoký stupeň rizika).

Dle mapy radonového indexu se zájmové území nachází v širší oblasti s výskytem 4. stupně radonového indexu – „vysoký stupeň rizika“ (vázaných na durbachitové těleso Třebíčského plutonu). Nová výstavba je tedy podmíněna podrobným radonovým průzkumem a při využívání místních zdrojů podzemní vody pro pitné účely je nezbytná její analýza na radioaktivní prvky.

Půdní poměry

Dle půdní mapy 1:50 000 (ČGS 2012) je v zájmovém území dominantně zastoupena kambizem mesobazická (KAa¹), a to především v mírně zvlněném reliéfu mimo spodní vodou ovlivněné části území, kde se v závislosti na míře tohoto ovlivnění vyskytují kambizemě oglejené mesobazické (KAga¹) až pseudoglej modální (PGm) a glej modální (GLm). V severní části zájmového území je uváděna kyselější varianta kambizemí, a sice kambizem districká (Kad).

Zranitelné oblasti

Zemědělské hospodaření se výrazně dotýká kvality vod. Směrnice Rady Evropy 91/676/EHSO (nitratová směrnice), přijatá Evropskou unií v roce 1991, má za cíl snížit znečištění vod způsobené nebo vyvolané dusičnany ze zemědělských zdrojů a zajistit tak dostatek pitné vody. Pro uplatnění nitratové směrnice v podmínkách ČR se na základě monitoringu znečištěných nebo znečištěním ohrožených povrchových a podzemních vod vyhlásují zranitelné oblasti obvykle na čtyři roky. Po uplynutí tohoto období je provedena revize a nové vymezení zranitelných oblastí a sestaven nový akční program, v závislosti na vyhodnocení monitoringu vod a účinnosti akčního

programu. Druhá revize zranitelných oblastí je uplatněna novým nařízením vlády č. 262/2012 Sb., o stanovení zranitelných oblastí a akčním programem, s účinností od 01.08.2012.

Pro hospodaření ve zranitelných oblastech je tímto nařízením také stanoven tzv. akční program, zahrnující povinná opatření pro používání a skladování hnojiv, střídání plodin, provádění protierozních opatření apod.

Zájmové území je dle revidovaného vymezení zranitelných oblastí (podle nařízením vlády č. 262/2012 Sb.) součástí zranitelných oblastí. V zájmovém území je tedy příslušnou vyhláškou regulováno hospodaření na svažitých zemědělských pozemcích, jsou zde uplatněna pravidla pro skladování dusíkatých hnojivých látek a upraveno je také užití vybraných hnojivých látek.

Klimatické poměry

Dle mapy klimatických oblastí (Quitt, 1975) se řešené území nachází v mírně teplé klimatické oblasti MT 9. Klimatické charakteristiky uvádí následující tabulka.

Tab.: Klimatické charakteristiky mírně teplé klimatické oblasti MT9 (Geografický ústav ČSAV, 1971):

Klimatické charakteristiky	MT 9
Počet letních dnů	40-50
Počet dnů s průměrnou teplotou 10°C a více	140 - 160
Počet mrazových dnů	110 – 1
Počet ledových dnů	30 - 40
Průměrná teplota v lednu (°C)	-3 až -4
Průměrná teplota v červenci (°C)	16 - 17
Průměrná teplota v dubnu (°C)	6 - 7
Průměrná teplota v říjnu (°C)	7 - 8
Průměrný počet dnů se srážkami 1 mm a více	100 – 120
Srážkový úhrn ve vegetačním období (mm)	400 - 450
Srážkový úhrn v zimním období (mm)	250 - 300
Počet dnů se sněhovou pokrývkou	60 - 80
Počet dnů zamračených	120 - 150
Počet dnů jasných	40 - 50

Lokální rozdíly v jednotlivých klimatických charakteristikách jsou způsobeny především proměnlivým osluněním různě orientovaných svahů. Pro údolní polohy je

příznačný výskyt místních teplotních inverzí, někdy (zejména v chladném období roku) doprovázených mlhami.

Kvalita ovzduší

V rámci zájmového území a jeho blízkého okolí je kvalita ovzduší snižována především vlivem emisí z automobilového provozu na dopravně zatížených komunikacích (D1, II/602). Dalším významným zdrojem znečištění ovzduší jsou zvláště v zimním období lokální topeniště (spolu s provozem v zástavbě).

Oblasti se zhoršenou kvalitou ovzduší

Oblasti se zhoršenou kvalitou ovzduší (OZKO) jsou vymezeny (podle zákona o ovzduší č. 86/2002 Sb., v platném znění) jako části plochy území, ve kterém došlo k překročení hodnoty imisního limitu pro jednu nebo více znečišťujících látek (výchozím podkladem pro každoroční aktualizaci OZKO jsou imisní monitoring a modelování znečištění ovzduší).

Dle detailní mapy oblastí se zhoršenou kvalitou ovzduší pro rok 2012 (<http://www.chmu.cz/uoco/isko/OZKO/07wwwOZKO>), identifikující stav překročení vybraných imisních limitů na referenční čtvercové síti (1 x 1 km), bylo nejbližší překročení těchto limitů identifikováno pro hodnoty PM₁₀ (24 h), a to za rok 2007 v prostoru nejbližších větších městských sídel: Jihlava, Velké Meziříčí (také za rok 2009), Třebíč (také za rok 2009).

Podle sdělení odboru ochrany ovzduší Ministerstva životního prostředí ČR (Věstník MŽP, duben 2011) na základě dat za rok 2010 nebylo (vyjma překročení hodnoty cílového imisního limitu pro ochranu zdraví lidí pro troposférický ozon) v zájmovém území identifikováno překročení hodnoty sledovaných cílových imisních limitů pro ochranu zdraví lidí.

Dle ÚAP ORP Velké Meziříčí došlo v roce 2010 k překročení hodnot roční průměrné koncentrace oxidu dusíku /udané množství 20,18 jednotek/ a k překročení cílových imisních limitů pro ochranu zdraví pro polycyklické aromatické uhlovodíky vyjádřené jako benzo(a)pyren /udané množství 17,8 jednotek/.

Dle dat za rok 2012 není v zájmové území zařazeno mezi oblasti se zhoršenou kvalitou ovzduší. Nejbližší překročení limitů (nadlimitní oblast) je identifikováno v okolí historického jádra Velkého Meziříčí cca 1 km severozápadním směrem od okraje zájmového území, a to pro překročení koncentrací benzo(a)pyrenu (zdroj: <http://portal.chmi.cz/files/portal/docs/uoco/isko/ozko/12nadlimit/12nadlimit.html>).

Registr emisí a zdrojů znečištění ovzduší

Registr emisí a zdrojů znečištění ovzduší (REZZO) slouží k evidenci zdrojů látek znečišťujících ovzduší v souladu se zákonem č. 86/2002 Sb., o ochraně ovzduší, ve znění pozdějších předpisů. Tyto zdroje rozděljuje na stacionární a mobilní, přičemž stacionární jsou děleny na kategorie podle velikosti a významu.

Dle portálu EMIS (http://portal.chmi.cz/files/portal/docs/uoco/web_generator/plants) není za rok 2011 na území obce Oslavice není evidován stacionární zdroj znečištění. Nejbližší evidované zdroje znečištění se nachází ve vzdálenosti cca 16 km jižním (Třebíč) a jihovýchodním směrem (Náměšť nad Oslavou).

Hydrologické poměry

Řešené území se nachází v úmoří Černého moře, v povodí Moravy. Dle hydrologické rajonizace (vyhláška č. 292/2002 Sb.) je řešené území součástí IV. oblasti povodí – Oblast povodí Dyje, v rámci které je součástí hydrologického rajónu 655 – Krystalinikum v povodí Jihlavy:

Hlavní povodí	4	Oblast povodí Dyje
Dílčí povodí:	4-16	Povodí Jihlavy
Základní povodí:	4-16-02	Jihlava od Oslavy po Rokytnou
	4-16-02-047	Oslava nad Radslavickým potokem
	4-16-02-049	Radslavický potok, Vodra
Hydrologický rajón:	655	Krystalinikum v povodí Jihlavy

Nejvýznamnějším vodním tokem zájmového území je řeka Oslava. Další zastoupené vodoteče mají převážně východo-západní průběh a tvoří levostranné přítoky řeky Oslavy.

Podzemní vody

Dle hydrogeologické rajonizace je zájmové území součástí hydrologického rajónu č. 6550 - Krystalinikum v povodí Jihlavy, který náleží do skupiny hydrologických rajónů Krystalinikum Českomoravské vrchoviny.

V regionu se objevují dva typy oběhu podzemní vody: mělký (průlinový) a hlubší (puklinový). Mělký oběh podzemních vod je vázán na kvartérní uložení a zónu zvětrávání a podpovrchového rozpojení hornin krystalinika. Ke vzniku a doplňování zásob podzemní vody dochází prostřednictvím infiltrace atmosférických srážek v závislosti na míře propustnosti kvartérního pokryvu a zvětralinového pláště. Nevýhodou mělkého oběhu je jeho rozkolísanost, je závislý na srážkách. Je také

nejméně zranitelný povrchovým znečištěním. Mělký oběh je využíván prostřednictvím dlouhých jímacích zářezů orientovaných podél dílčích údolí.

Chráněné oblasti přirozené akumulace vod

Chráněné oblasti přirozené akumulace vod (CHOPAV) jsou oblasti, ve kterých existuje omezení pro odběr vody, zákaz vypouštění nečištěných odpadních vod, zprísňený režim hospodaření s TKO, zprísňený režim pro dopravu ropných produktů. Zájmové území leží mimo chráněné oblasti přirozené akumulace vod.

Protipovodňová ochrana

posuzované návrhové plochy leží mimo možné ohrožení extrémními vodními stavy na vodotečích.

Přirozená vegetace území

a) Přirozená vegetace rekonstruovaná:

Rekonstruovanou přirozenou vegetaci uvádí geobotanická mapa (Mikyška, 1970). Tato mapa prezentuje rozšíření základních typů rostlinných společenstev v původních, člověkem nezměněných stanovištních podmínkách. V řešeném území je plošně nejvýznamněji zastoupeno společenstvo *květnaté bučiny (Eu-fagion)*, které je na jižních výslunných svazích doprovázeno *acidofilní doubravou (Quercion robori-petraeae)*. Ve vodou ovlivněných částech území jsou uváděna společenstva *luhů a olšin (Alno padion)*.

b) Potenciální přirozená vegetace:

Potenciální přirozená vegetace představuje takovou vegetaci, která by se v daném území vytvořila v určité časové etapě za předpokladu vyloučení jakékoliv činnosti člověka.

V řešeném území jsou dle mapy potenciální přirozené vegetace (Neuhäuslová, 1998) zastoupena společenstva mapovací jednotky *bučina s kyčelnicí devítilistou (Dentario eneaphylli-Fagetum)*, náležející do skupiny *květnaté bučiny (Eu-Fagenion)*. Okrajově jsou v nejvyšších částech řešeného území zastoupena společenstva mapovací jednotky *biková bučina (Luzulo-Fagetum)*, patřící ke skupině *acidofilních bučin a jedlin (Luzulo-Fagion)*.

Hluk, vibrace

Hluk je definován v nařízení vlády č. 502/2000 Sb., o ochraně zdraví před nepříznivými účinky hluku a vibrací jako: „každý zvuk, který může být škodlivý pro zdraví nebo může být jinak nebezpečný“. Nařízení vlády č. 148 / 2006 Sb., o ochraně

zdraví před nepříznivými účinky hluku a vibrací upravuje hygienické limity pro níže uvedené chráněné prostory:

Chráněnými venkovními prostory se rozumí nezastavěné pozemky, které jsou užívány k rekreaci, sportu, léčení a výuce, s výjimkou lesních a zemědělských pozemků a venkovních pracovišť.

Chráněnými venkovními prostory staveb (dále CHVPS) se rozumí prostor do 2 m okolo bytových domů, RD, staveb pro školní a předškolní výchovu a pro zdravotní a sociální účely, jakož i funkčně obdobných staveb.

Chráněnými vnitřními prostory staveb se rozumí obytné a pobytové místnosti, s výjimkou místností ve stavbách pro individuální rekreaci a ve stavbách pro výrobu a skladování.

Nařízením vlády č. 148/2006 Sb., o ochraně zdraví před nepříznivými účinky hluku a vibrací jsou stanoveny následující hladiny hluku:

- o Základní hladina hluku ve venkovním prostoru 50 dB;
- o Hluk z dopravy na pozemních komunikacích s výjimkou účelových komunikací a drah + 5 dB;
- o Hluk na hlavních pozemních komunikacích v území, kde hluk z dopravy na těchto komunikacích je převažující nad hlukem z dopravy na ostatních pozemních komunikacích;
- o Stará hluková zátěž z pozemních komunikací a z drážní dopravy + 20 dB;
- o Korekce na denní dobu pro den (silnice, drážní doprava)
± 0 dB, noc (silnice) - 10 dB, noc (drážní doprava) - 5 dB.

Přípustné hladiny hluku

- o Přípustná hladina hluku pro novou bytovou zástavbu podél veřejných komunikací a denní dobu 55 dB;
- o Přípustná hladina hluku pro novou bytovou zástavbu podél hlavních komunikací, trati ČD a denní dobu 60 dB;
- o Přípustná hladina hluku pro bydlení podél hlavních komunikací, trati ČD, kde působí stará zátěž z pozemní dopravy a denní dobu 70 dB;

- Přípustná hladina hluku pro novou zástavbu podél veřejných pozemních komunikací a noční dobu 45 dB;
- Přípustná hladina hluku pro novou bytovou zástavbu podél hlavních komunikací a pro noční dobu 50 dB.

Mezní hodnoty hluku dle vyhlášky MZ č. 523/2006 Sb., o hlukovém mapování (hlukové ukazatele pro obtěžování hlukem):

- Mezní hodnota pro hlukový ukazatel ze silniční dopravy v CHVPS Ln (noc) = 60 dB;
- Mezní hodnota pro hlukový ukazatel ze silniční dopravy v CHVPS Ldvn (celodenní i noční) = 70 dB.

Plocha pro průmyslovou výrobu a skladování VP1 bude dopravně napojena na novou silnici II/360. Na současné trase silnice II/360 bylo provedeno sčítání dopravy v roce 2010 (úsek 6-1735) intenzita dopravy odpovídala 1925 vozidel/24 hodin (těžká 461 voz./24 hodin, osobní 1432 voz./24 hodin a motocykly 32 voz./24 hodin).

U navrhovaných ploch pro průmyslovou výrobu a skladování VP1 není v ÚP specifikován druh výroby popř. počet zaměstnanců, nelze tedy uvést náročnost na nákladní popř. osobní dopravu. Zle předpokládat, že intenzita dopravy na pokračování přeložky II/360 nebude překračovat hodnoty na současném průtahu v ul. K Novému nádraží.

Hluk z dopravy byl posuzován v platném územním plánu Oslavice a sice na úseku silnice II/360 (obchvat západně a severně od obce). Bylo zjištěno ohrožení nadlimitním hlukem z dopravy území podél silnice II/360. Z hlediska budoucích směrů rozvoje je však nežádoucí další přibližování ploch pro bydlení k trase obchvatu. Nové plochy v blízkosti obchvatu II/360 Oslavie nejsou ve změně ÚP vymezeny.

Ve změně ÚP je vymezena plocha BR11, plocha pro bydlení v rodinných domech. Plocha je vymezena u silnice III/36054 do Osového. Na toho komunikaci nebylo z důvodů nízkých intenzit proveden pravidelné sčítání dopravy.

Dle charakteru území a současného hlukového zatížení není předpokládáno vlivem posuzovaných navrhovaných ploch zvýšení hlukové zátěže nad stanovené limity. Toto konstatování je formulováno na základě obecných charakteristik záměru a je nanejvýš vhodné provést hlukové posouzení na základě podrobností o konkrétních záměrech v rámci územního řízení.

4. CHARAKTERISTIKY ŽIVOTNÍHO PROSTŘEDÍ, KTERÉ BY MOHLY BÝT UPLATNĚNÍM ÚZEMNÍHO PLÁNU VÝZNAMNĚ OVLIVNĚNY

Kapitola obsahuje výčet charakteristik životního prostředí, které by mohly být uplatněním územního plánu významně ovlivněny. Potenciálně ovlivnitelné charakteristiky jsou vybrány se zřetelem na referenční cíle životního prostředí (viz kapitola 1.). Pro příslušnou složku životního prostředí představují základní soubor charakteristik, pro které je posuzováno jejich ovlivnění možnou změnou využití při uplatnění posuzovaného územního plánu (kapitola 5).

Potenciálně ovlivnitelné charakteristiky životního prostředí

Složky životního prostředí	Potenciálně ovlivnitelné charakteristiky životního prostředí
1. O vzduší a klima	Znečištění ovzduší prachovými částicemi Znečištění ovzduší plynnými exhalacemi
2. Voda	Zastoupení ploch s vyšší retenční schopností (lesy, travinobylinné porosty) Přirozenost vodních toků, jejich vegetačních doprovodů a niv Migrační prostupnost vodních toků Míra znečištění tekoucích a stojatých vod
3. Půda a horninové prostředí	Plocha záborů ZPF a PUPFL
4. Biodiverzita	Ekologická stabilita krajiny (koeficient ekologické stability) Míra fragmentace krajiny
5. Krajinový ráz, kulturní dědictví	Zastoupení specifických krajinových prvků Zastoupení krajinové struktury utvářející místně typický krajinový ráz Respektování kulturních památek a zájmových prvků ochrany přírody a krajiny
6. Sídla, urbanizace	Množství projíždějících osobních a nákladních automobilů, (doba průjezdu urbanizovaným územím)
7. Obyvatelstvo, veřejné zdraví	Respektování záplavových území Kvalitní urbanistická koncepce sídla Snížení hlukové zátěže a exhalací ze silniční dopravy

5. SOUČASNÉ PROBLÉMY A JEVY ŽIVOTNÍHO PROSTŘEDÍ, KTERÉ BY MOHLY BÝT UPLATNĚNÍM ÚZEMNÍHO PLÁNU VÝZNAMNĚ OVLIVNĚNY, ZEJMÉNA S OHLEDEM NA ZVLÁŠTĚ CHRÁNĚNÁ ÚZEMÍ A PTAČÍ OBLASTI

Kapitola obsahuje vyhodnocení současných problémů a jevů životního prostředí, které by mohly být uplatněním územního plánu významně ovlivněny. Detailně je vyhodnocen vliv na zvláště chráněná území - přírodovědecky či esteticky velmi významná nebo jedinečná dle § 14 zákona č. 114/1992 Sb., o ochraně přírody a krajiny.

5. 1. Velkoplošná a maloplošná zvláště chráněná území

Území přírodovědecky či esteticky velmi významná nebo jedinečná vyhlášená dle § 14 zákona č. 114/1992 Sb., o ochraně přírody a krajiny, za zvláště chráněná.

Dle ÚSOP AOPK do zájmového území nezasahují žádné velkoplošná či maloplošná zvláště chráněná území.

Nejbližší přírodní památka Dobrá voda leží 5 km severním směrem od okraje zájmového území.

Nejbližší přírodní rezervace Údolí Oslavy a Chvojnice leží 16 km jihovýchodním směrem od okraje zájmového území.

Nejbližší národní přírodní rezervace Mohelenská hadcová step leží 25 km jižním směrem od okraje zájmového území.

Nejbližší chráněná krajinná oblast Žďárské vrchy leží 20 km severním směrem od okraje zájmového území.

5. 2. Přírodní parky

Přírodní parky zřizují krajské úřady vyhláškou, ve které omezují činnosti, jež by mohly vést k rušení, poškození nebo k zničení dochovaného stavu území, cenného pro svůj krajinný ráz a soustředěné estetické a přírodní hodnoty.

Dle ÚSOP AOPK zasahuje do řešeného území přírodní park Balinské údolí (západní část řešeného území). Hranice je vedena podél silnice II/360 a podél železniční tratí. Navržené změny ÚP jsou vymezeny mimo přírodní park Balinské údolí.

5. 3. Památné stromy

Mimořádně významné stromy, jejich skupiny a stromořadí vyhlášené dle § 46 odst. 1 zákona č. 114/1992 Sb. za památné stromy.

Dle ÚSOP AOPK nejsou v řešeném území vyhlášeny žádné památné stromy.

5. 4. Významné krajinné prvky

V rámci obecné ochrany přírody a krajiny dle zákona č. 114/1992 Sb. mají zvláštní postavení významné krajinné prvky - ekologicky, geomorfologicky nebo esteticky hodnotné části krajiny, které utvářejí její typický vzhled nebo přispívají k udržení její stability (§ 3 písm. b). Významnými krajinnými prvky jsou obecně lesy, rašeliniště, vodní toky, rybníky, jezera, údolní nivy a dále jiné části krajiny, které příslušný orgán ochrany přírody zaregistruje podle § 6 zákona.

V řešeném území se nacházejí z obecně vyjmenovaných významných krajinných prvků lesy, vodní toky, nivy a rybníky. Významné krajinné prvky registrované podle § 6 zákona v území nejsou zastoupené.

5. 5. NATURA 2000

NATURA 2000 je soustava chráněných území na území EU, vytvářených dle směrnice 79/409/EHS o ochraně volně žijících ptáků a směrnice 92/43/EHS o ochraně přírodních stanovišť, volně žijících živočichů a planě rostoucích rostlin. Požadavky obou směrnic byly začleněny do zákona č. 114/1992 Sb., o ochraně přírody a krajiny ve znění zákona č. 218/2004 Sb.

Do prostoru zájmového území nezasahuje žádná lokalita soustavy NATURA 2000.

Nejbližší lokalita soustavy NATURA 2000 je „CZ 0612137 Obecník“ ležící 10 km severovýchodním směrem od okraje zájmového území.

5.6. Územní systém ekologické stability

Nadmístní ÚSES (nadregionální a regionální) do řešeného území nezasahuje.

Změnou č. 1 je upraven lokální biokoridor LBK4. Tento biokoridor v současné době vede přímo přes křižovatku silnic a železnice severně od obce Oslavice. Z tohoto důvodu je Změnou č. 1 biokoridor upraven.

Změnou č. 1 se rovněž upravuje trasa lokálního biokoridoru LBK 7 (suchá řada) v jižní části řešeného území a to z důvodu návaznosti v sousední obci Rohy. V obci Rohy je rovněž v následné změně ÚP nutno rovněž doplnit malou část lokálního biokoridoru suché řady. V současně platné ÚPD končí biokoridor suché řady v biokoridoru mokré řady, který je veden podél bezejmenného vodního toku vedeného jižně od hranice katastru Oslavice. Lokální biokoridor LBK7 vymezený v Oslavici nemá tedy prozatím přímou návaznost v obci Rohy.

Změnou č. 1 ÚP Oslavice se rovněž doplňují části lokální biokoridory LBK 11 a LBK 12 z důvodu návaznosti na vymezené lokální biokoridory podél vodního toku v obci Rohy a obci Oslavička.

Lokální biokoridor LBK 6 vymezený v řešeném území podél Oslavičky nemá návaznosti v obci Oslavička. V současné době se připravuje změna územního plánu Oslavičky. Je třeba vymezení doplnit do ÚP Oslavička.

Lokální biokoridor LBK 8 vedený v zalesněné západní části řešeného území ne zcela navazuje na ÚP Oslavičky. Tento koridor je sice v Oslavičce vymezen, ale v odsunutě poloze. Z hlediska ochrany přírody a krajiny se doporučuje jeho úprava v Oslavičce.

Navržené úpravy jsou v souladu s metodikou tvorby ÚSES a přispívají k zkvalitnění vymezeného systému.

5. 7. Krajinový ráz území

Metodika hodnocení

Krajinový ráz je zákonem obecně definovaný a chráněný soubor vlastností a hodnot území, které se podílí na tvorbě osobitého charakteru krajiny. Vyhodnocení SEA popisuje soubor významných vlastností území a jejich vzájemných vztahů, které se podílí na tvorbě krajinového rázu a identifikuje jejich možné konfrontace s navrhovanými plochami. Krajinový ráz vytváří synergické působení krajinových složek, procesů a také jejich vzájemných vztahů. Obecně je krajinový ráz popisován ve dvou základních úrovních. První úroveň označovaná jako primární krajinová struktura (Löw, Míchal 2003) zahrnuje „přírodní danosti“ území, mezi které náleží například reliéf, jako jedna z jeho nejvýznamnějších vlastností. Druhá úroveň, označovaná jako sekundární krajinová struktura, zahrnuje současný stav kultivace a urbanizace území. Vypovídá o kulturních vlastnostech krajiny, které do značné míry vychází z vlastností přírodního prostředí.

Důležitou součástí popisu vlastností krajinového rázu je jejich zhodnocení. Zhodnocení vychází z řady aspektů, z nichž k nejvýznamnějším patří: frekvence výskytu (obecně jsou hodnotnější vlastnosti vyskytující se vzácně a méně hodnotné vlastnosti běžné), stáří (obecně jsou za hodnotné považovány vlastnosti historické), vztahy mezi krajinovými vlastnostmi (např. historická vazba rozšíření urbanizace na reliéf území), specifická vlastností, případně jejich typičnost pro dané území.

Popis krajinového rázu území

Správní území obce Oslavice se nachází v prostoru rozřezaných plošin Třebíčského plutonu. Pro tato území je charakteristický mírně zvlněný reliéf, který rozřezávají výraznější údolí řek a potoků. Profily těchto údolí mají zpravidla příkré

krátké svahy. V údolních svazích jsou běžné skalní výchozy, pravidelně porostlé lesy na absolutních lesních půdách (části reliéfu díky výrazné sklonitosti zemědělsky či jinak nevyužitelné). Dna údolí jsou oproti okolnímu reliéfu zaříznuta o cca 70 -130 m. Na mírně zvlněném reliéfu navazujícím na údolí převažuje využití ve formě orné půdy. Významnou součástí území jsou však různé velké lesní prvky od drobných remízů po souvislejší lesní celky. Pro plošiny v širším okolí zájmového území jsou charakteristickou součástí krajiny svérázné skalní výchozy vzniklé zvětráváním syenitu třebíčsko-meziříčského plutonu. Skalní výchozy obvykle obsahují shluky vyerodovaných izolovaných balvanů (jádra třetihorních zvětralin „core stones“). Jsou běžnou součástí reliéfu lesních porostů i polní krajiny. Právě v polní krajině představují výrazné prvky území (tzv. výhorky či skalky) – suché balvanité ostrůvky, na kterých se obvykle uchytí jen několik málo dřevin stromového vzrůstu (nejčastěji duby, ovocné dřeviny, jasany, břízy, borovice). Díky exponované poloze ve volném reliéfu je habitus těchto dřevin nezřídka různě výrazně rozlámaný (námraza, vítr) či mírně zakrslý díky suché poloze.

Zástavba venkovských sídel má obvykle ulicovou strukturu s okapově orientovanými domy utvářejícími podlouhlou náves - návesní ulicovky (Tasov, Studnice, Hodov, Jabloňov, Dolní Heřmanice), častější jsou také sídla s nepravidelnou shlukovou strukturou (Petráveč, Kamenná nad Oslavou, Lhotky, Kůsky). Specifickou strukturu mají Klementice (jednořadá ulicovka) či Jívoví (okrouhlíce). Současná zástavba zpravidla navazuje na historickou zástavbu sídel. Má nejčastěji strukturu solitérních bungalovů (na menších pozemcích) srovnaných podél záhumenních cest či místních komunikací.

Územím prochází významná komunikační spojnice (osa Praha – Brno). Historicky územím procházela stará zemská stezka označovaná jako „Libecká“. Ta vycházela z centrální části Jižní Moravy (Židlochovicko) a směřovala přes Velké Meziříčí a Žďár směrem ke Kolínu. V zájmovém území se v trase zemské stezky zachoval krátký úsek komunikace přes údolí protékané potoky Vodra a Radslavický potok. Ve dně údolí, z části již zakrytém skládkou odpadu, je v úseku staré komunikace (dnes již uzavřené a neprůjezdné) zachován starý most označovaný jako „Vysoký most“ či „Loupežnický most“. O průchodu stezky přes údolí svědčí také staré pomístní názvy „V hatích“, které je možné spojit úpravou historické komunikace procházející dnem údolí (před existencí mostu – haťové povázky či pohozy umožňují překonávat zamokřená dna údolí).

Dle typologického členění krajiny České republiky (dle Löw, 2005) je zájmové území v rámci typů sídelních krajíň součástí vrcholně středověké sídelní krajiny Hercynica (kód 3). Zájmové území je dále v rámci typů krajinných způsobů využití území součástí lesozemědělských krajíň a v rámci typů krajinných způsobů využití území spadá do krajiny vrchovin Hercynica.

Dle typologického členění je správní území Petrávče součástí širšího území, kde sídelní typy vesnic jsou v převládající míře tvořeny návesními (a návesními

ulicovými) vesnicemi s pravou traťovou plužinou, přičemž pro oblast je typický český a moravský roubený dům.

Hodnocení ovlivnění krajinného rázu území

Výchozím podkladem pro posouzení vlivu návrhových ploch Změny č. 1 Územního plánu Oslavice na krajinný ráz území je studie Strategie ochrany krajinného rázu kraje Vysočina (Studio B&M, 2008). V této studii jsou vynesena území zvýšené přírodní hodnoty (ÚSES, ZCHÚ, lesy zvláštního určení a návrhy lokalita Natura „psci“). Studie dále „eviduje“ území zvýšené kulturní hodnoty.

Zájmové území je součástí oblasti krajinného rázu Třebíčsko – Velkomeziříčsko (CZ0610-OB010), kde je popsána výrazně utvářená krajina zarovnaných povrchů, rozřezaná Jihlavou (pozn. zpracovatele: v případě zájmového území jde spíše o řeku Oslavu) a jejími přítoky, s intimními partiemi zaříznutých údolí s říčními terasami (prostor vnitřních Sudet, komponovaná krajina Brtnicka). Studie uvádí soubor indikátorů přítomnosti zvýšené hodnoty krajinného rázu. Z tohoto výčtu jsou v území a jeho blízkém okolí zastoupeny pouze prvky ÚSES a VKP (což je však v případě prvků ÚSES na území státu zcela obecný jev a v případě prvků VKP v prostoru Českomoravské vrchoviny jev běžný).

Pro oblast krajinného rázu Třebíčsko – Velkomeziříčsko jsou definovány následující požadavky na ochranu krajinného rázu: tabulka uvádí výčet požadavků, které je možné buď přímo či nepřímo ovlivnit řešením územně plánovací dokumentace a obsahuje jejich vyhodnocení s ohledem na navrhované plochy.

Tab.: Strategie ochrany krajinného rázu kraje Vysočina, oblast krajinného rázu Třebíčsko – Velkomeziříčsko (CZ0610-OB010). Interval hodnot od záporných -2, -1, indiferentní 0, pokladné hodnocení +1 až +2.

Požadavky	Vyhodnocení
Zamezit odstraňování syenitových kamenů z volné krajiny a případnému scelování ploch orné půdy.	+1,5
Zamezit urbanizaci volného krajinného prostoru mimo zastavěné části sídel a necitlivému rozšiřování zastavěných částí sídel do volné krajiny.	-0,5
Zamezit výstavbě výškových staveb přesahujících výšku lesa více jak 8 m a větrných elektráren v celém prostoru oblasti.	0
Zamezit výstavbě, která nese kontrastní uplatnění vůči pozitivním kulturním dominantám.	0

Zajistit ochranu horizontů před výstavbou objektů přesahujících výšku lesa a výstavbou budov uplatňujících se ve vymezeném horizontu.	0
Zajistit ochranu údolních prostorů Balinky a Oslavy a malebných prostorů v celém území před poničením stávající zvýšené estetické hodnoty, zejména zamezit nové rekreační výstavbě (využít stávající potenciál).	2
Zamezit výstavbě potlačující přírodní charakter krajiny.	-0,5
Zamezit technickým úpravám vodních toků a budování přehrad potlačujících typický charakter údolí.	0
Zamezit vzniku nevhodně urbanizovaných prostorů na okrajích sídel venkovského charakteru a nevhodným dostavbami uvnitř sídel bez vazby na základní dochovanou urbanistickou strukturu sídla.	+1

Detailní vyhodnocení všech návrhových ploch vzhledem k ovlivnění krajinného rázu je součástí kapitoly 5.

6. ZHODNOCENÍ STÁVAJÍCÍCH A PŘEDPOKLÁDANÝCH VLIVŮ NAVRHOVANÝCH VARIANT POLITIKY ÚZEMNÍHO ROZVOJE NEBO ÚZEMNĚ PLÁNOVACÍ DOKUMENTACE, VČETNĚ VLIVŮ SEKUNDÁRNÍCH, SYNERGICKÝCH, KUMULATIVNÍCH, KRÁTKODOBÝCH, STŘEDNĚDOBÝCH A DLOUHODOBÝCH, TRVALÝCH A PŘECHODNÝCH, KLADNÝCH A ZÁPORNÝCH; HODNOTÍ SE VLIVY NA OBYVATELSTVO, BIOLOGICKOU ROZMANITOST, FAUNU, FLORU, PŮDU, VODU, OVZDUŠÍ, KLIMA, HMOTNÉ STATKY, KULTURNÍ DĚDICTVÍ VČETNĚ DĚDICTVÍ ARCHITEKTONICKÉHO A ARCHEOLOGICKÉHO A VLIVY NA KRAJINU VČETNĚ VZTAHŮ MEZI UVEDENÝMI OBLASTMI VYHODNOCENÍ

Obsahem kapitoly je zhodnocení vlivu návrhových ploch na jednotlivé složky životního prostředí, zdraví obyvatelstva a „kulturní aspekty území“. Předmětem hodnocení jsou všechny návrhové plochy s rozdílným způsobem využití hodnocené Změny Územního plánu č. 1 Oslavic (plochy změn), přičemž jsou tyto plochy hodnoceny buď jednotlivě, případně jako logické soubory ploch sdružené na základě obdobného typu, polohy a obdobných předpokládaných vlivů. K plochám stabilizovaným je přihlédnuto zejména při posuzování kontextu s posuzovanými plochami.

Plochy jsou hodnoceny vzhledem k předpokládaným vlivům, které mohou nastat změnou funkčního využití ploch definovanou (umožněnou) příslušnými regulativy územně plánovací dokumentace (a to jak ve fázi realizace této změny, tak fázi její uvažované existence).

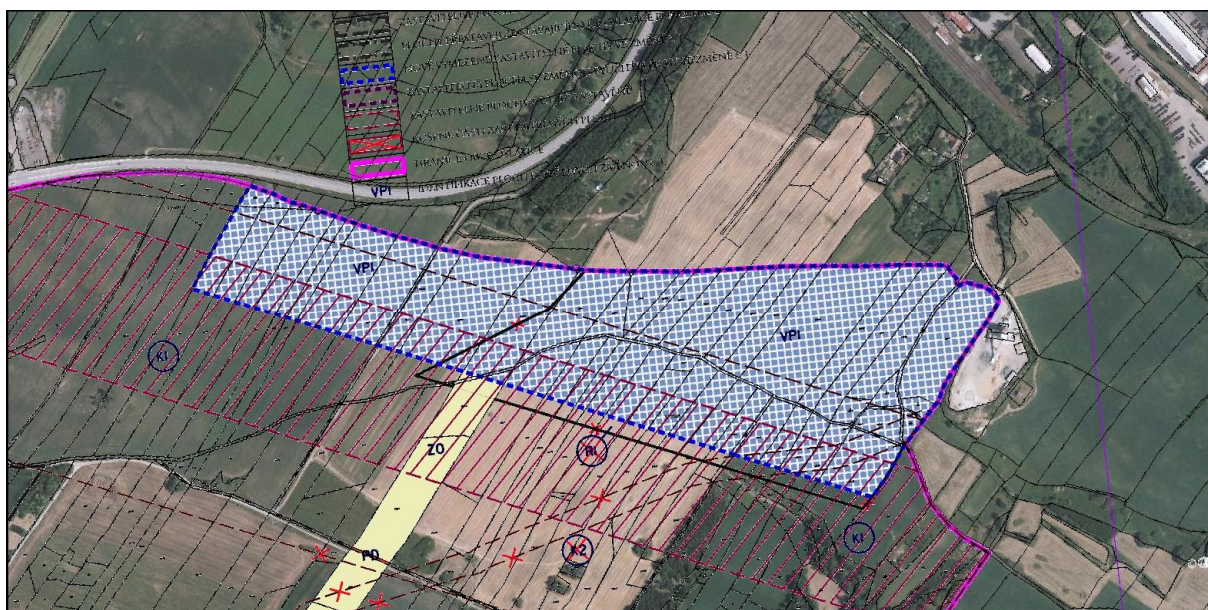
Hodnocené charakteristiky životního prostředí, zdraví obyvatelstva a „kulturních aspektů území“ jsou rozčleněny do následujících tzv. souborných skupin charakteristik:

- o ovzduší a klima;
- o voda;
- o půda a horninové prostředí;
- o biodiverzita;
- o krajinný ráz;
- o kulturní dědictví;
- o sídla a urbanizace;
- o obyvatelstvo a veřejné zdraví.

VYHODNOCENÍ ZASTAVITELNÝCH PLOCH

VP1 Plocha výroby a skladování

Návrhová plocha o rozsahu 19,8 ha je vymezena ve volné krajině při hranici se správním územím města Velké Meziříčí. Plocha je situována na mírném rozvodném hřbetu, který se v jihozápadním směru svažuje k zástavbě Oslavic a ve směru severním k zástavbě Velkého Meziříčí.



Obr.: vymezení plochy VP 1 (modře). 1:10 000, orientace k severu

Prostor plochy i jeho okolí tvoří souvisle obhospodařovaná orná půda. Blíže k severnímu okraji plochy při silnici II/360 se nachází remíz. Severní okraj plochy VP1 je vymezen návrhovou plochou pro dopravu (plocha vymezena ve správním území města Velké Meziříčí), reprezentující budoucí dopravní napojení z plánované křižovatky na silnici II/360 (stáv. silnice II/360 - přeložka silnice II. etapa - napojení na dálnici D1).

Příslušné regulativy pro plochy VP připouští intenzitu zastavění 70% spolu se stanovením 20% minimálního zastoupení zeleně.

Přes plochy orné půdy v místě záměru prochází elektrifikační síť vysokého napětí. V blízkém okolí na přechodu zastavěného území Velkého Meziříčí ve volnou krajinu je situována řada v současné době naplněných a fungujících ploch pro průmyslovou výrobu.

Část plochy VP1 je v platném územním plánu Oslavic vymezena jako územní rezerva pro výrobu a skladování s kódem R1.

Plocha je regulativem určena pro umístování staveb pro zařízení průmyslové výroby továrního charakteru.

Přípustné jsou plochy pro stavebnictví, opravárenství, služeb a činností náročných na přepravu zboží. Dále drobná výroba, výrobní řemesla a služby, zemědělská výroba, plochy, stavby a zařízení lesního hospodářství, zpracování dřevní hmoty, zařízení dopravní a technické infrastruktury, hromadné a halové garáže, parkoviště, čerpací stanice pohonných hmot. Mezi přípustnými aktivitami jsou uvedeny také plošně a dopravně náročné komerční aktivity, plochy zeleně, oplocení a veřejná prostranství.

Jako nepřípustné je definováno využití pro bydlení, občanskou vybavenost, sport a tělovýchovu, rekreaci a výroba se silným negativním dopadem na prostředí a také ostatní činnosti a děje, které nesouvisí s hlavní funkcí plochy a nejsou uvedeny v přípustném využití.

Je zřejmé že plocha pro výrobu a skladování v rozsahu 19,5 ha bude ve většině hodnocených kategoriích vycházet s různě výrazným negativním vlivem. Tyto vlivy budou na následujících řádcích argumentovány a na závěr hodnocení vlivů této plochy bude zhodnoceno zda negativní vliv plochy je natolik významný, že bude doporučeno plochu v dané poloze zamítnout nebo akceptovat.

V kategorii O vzduší a klima nejsou prozatím předpokládány žádné přímé negativní vlivy způsobené realizací a provozem v budoucích výrobních a skladovacích plochách neboť nejsou známy žádné bližší detaily o jejich budoucím využití. Obecně je možné konstatovat že je lokalita relativně dostatečně vzdálená od stávající nejbližší obytné zástavby a leží v otevřené a tedy dobře provětrávané poloze (mimo inverzní a závětrné polohy). Je však třeba upozornit že územní plán Velké Meziříčí vymezuje cca 50 m severně od plochy VP1 rozsáhlejší plochy pro bydlení (BR18) a plochy pro občanskou vybavenost. Lokalita VP 1 tedy není vhodná pro umístění aktivit, které by mohly lokálně snižovat kvalitu ovzduší, přestože je plocha BR18 od plochy VP 1 oddělena pásem plochy krajinné zeleně s předpokládanou izolační funkcí. Konkrétní přímé vlivy na ovzduší vázané na budoucí technologie, které v dané ploše budou realizovány a provozovány je třeba detailně posoudit v územním řízení. Nepřímé vlivy v kategorii klima a ovzduší jsou vázány především na vlivy emisí ze zvýšení dopravy, která je v případě takto rozsáhlého záměru předpokládána s velkou pravděpodobností. Dopravně bude plocha VP 1 napojena na plánovanou přeložku silnice II/360. Je možné předpokládat že silnice II/360 tak bude využívána těžkou dopravou mezi plochou VP1 a dálnicí D1, což sníží možné negativní vlivy na dopravní zátěž v zastavěném území Velkého Meziříčí. Na dopravní situaci ve Velkém Meziříčí se tak provoz průmyslových a výrobních areálů v ploše VP 1 může projevit spíše únosným nárůstem osobní dopravy. Tento vliv vzhledem ke stavu území hodnotíme jako akceptovatelný. Vliv na zastavěné území Oslavic pak předpokládáme celkově nízký. Celkově je v kategorii ovzduší a klima hodnocen vliv plochy VP 1 jako mírně negativní.

V kategorii voda se posuzovaná plocha výrazně projeví nárůstem zpevněných a zastavěných ploch v území. V rámci 17 ha areálu s regulativy stanovenými 20% nezastavěných a nezpevněných ploch je vliv na zasakování dešťových vod významný.

Je třeba, aby detailní řešení plochy bylo založeno na zasakování dešťových vod v rámci areálu či v jeho bezprostředním okolí a nedocházelo k jeho soustředěnému odtoku ze zpevněných ploch do recipientu. Možné vlivy na případné znečištění vod není možné předpokládat neboť nejsou známi detaily o technologiích které v ploše budou využívány. V případě řešení plochy V1 které maximalizuje retenci dešťových vod v rámci areálu či jeho blízkého okolí je hodnocen vliv plochy VP 1 jako mírně negativní.

V kategorii půda a horninové prostředí je vliv návrhové plochy hodnocen jako negativní. Důvodem je rozsáhlost a souvislost zabírané plochy orné půdy. K míře negativního hodnocení také přispívá skutečnost že část plochy o rozloze 2,4 ha je situována na půdy s II. třídou ochrany ZPF. Zbývající část plochy leží v V. bonitě.

Současný stav plochy VP1 má velmi nízkou hodnotu pro celkovou biodiverzitu území. Hodnota která bude ve vztahu k biodiverzitě mírně negativně ovlivněna je prostupnost území, byť se v případě posuzované lokality nejedná o polohu migračně významnou. Naopak jako mírně pozitivní vliv návrhové plochy je třeba uvést v souvislosti s 20% zastoupením ploch zeleně. Celkově je tak v kategorii biodiverzita vliv plochy hodnocen indifferetně.

V kategorii Krajinný ráz, kulturní dědictví je vliv návrhové plochy nejvýraznější. V ploše VP1 ani v jejím blízkém okolí se nenachází žádné památkově chráněné stavby či objekty. Přesto je vliv na ráz krajiny třeba hodnotit jako výrazný, neboť je plocha situována do vizuálně spíše výrazné polohy. Její vizuální vliv na území je součástí přílohy hodnocení, ve které byly detailně zpracovány reprezentativní pohledové situace. Na základě reprezentativních pohledových situací je možné vliv návrhové plochy VP 1 hodnotit následovně:

1) V rámci veřejných prostranstvích v zastavěných územích Oslavic a Velkého Meziříčí budou stavby v prostoru plochy VP1 spíše nevýrazně viditelné. Většina veřejných prostranstvích je vůči poloze plochy VP 1 vizuálně cloněna okolními stavbami. Úseky ulic které směřují na plochu VP 1 odkud by mohla být viditelnost výraznější jsou v území spíše vzácné.

2) Z blízkého okolí plochy VP1 budou objekty v ploše Vp1 vizuálně velmi výrazně viditelné. Což se týká poloh v okolí plochy VP 1 při okrajích zastavěného území Velkého Meziříčí i Oslavic. Vizuálně výrazné budou objekty v ploše i vzhledem k části území s pomístním názvem Křenice, které představuje strukturovanou esteticky zajímavou krajinu svažující se do údolí Oslavy. Zřejmá je také výraznost objektů z blízké silnice II/360.

3) V jižním směru od plochy VP 1 budou budovy v její ploše vnímány z poloh volné nezastavěné krajiny v místech, kde se do obrazu území žádné technické stavby a ni městská zástavba neuplatňovaly (silnice Oslavice - Osové a Osové - Křenice. K zmírnění vizuálního vlivu plochy VP 1 v jižním směru doporučujeme realizovat při jižní okraji plochy pás zeleně, který sníží vizuální výraznost staveb v ploše a bude přispívat k začlenění plochy do okolní krajiny.

4) V severovýchodním směru se jako polohy s nejvýraznějším vizuálním dopadem jeví rekreační lokality (chatová oblast) ve svazích Fajtova kopce při severním okraji Velkého Meziříčí. Déle budou stavby v poloze VP 1 poměrně výrazně viditelné ze silnice Velké Meziříčí - Dolní Radlavice a ze zástavby Dolních Radslavic. Vzhledem k těmto polohám bude vizuální dopad staveb mírně tlumen pásem území při severním okraji plochy kde by neměli být umísťovány stavby ale spíše manipulační a dopravní plochy prostoupené plochami se vzrostlou vegetací.

Funkční typ plochy	Číslo	Plocha ha	Ovzduší a klima	Voda	Půda a horninové prostředí	Biodiverzita	Krajinný ráz, kulturní dědictví	Sídla, urbanizace	Obyvatelstvo, veřejné zdraví
VP	1	17	-0,5	-0,5	-1	0	-1,5	-1,5	0

Plochu Vp1 s výhradami označujeme jako podmíněčně přípustnou. Hlavním důvodem proč v krajině tak rozsáhlou plochu akceptovat vidíme v kontextu této lokality - v jejím okolí se nachází řada dalších průmyslových ploch, které využívají dostupnosti D1 (případně silnic II třídy případně vlakového spojení), přičemž území nevykazuje zvláštní či jedinečné krajinné hodnoty, které by dalším rozšiřováním průmyslových plochy mohly být významně ohroženy. Jde jistě o výrazný zásah do území, ale hodnotíme jej v dané lokalitě a územně "koncentrovaný" spolu s dalšími stávajícími a navrhovanými průmyslovými plochami jako únosnější, než kdyby se plocha rozložila do dílčích menších lokalit a ty byly situovány do méně dotčené venkovské krajiny.

K zmírnění negativního vlivu lokality navrhujeme následující požadavky vztažené k následujícím účelovým zónám funkční plochy:



Obr.: Účelové zónování funkční plochy Vp1

K specifikaci požadavků a kompenzačních opatření jejichž dodržení je podmínkou kladného stanoviska vyhodnocení vlivu na životní prostředí a zdraví obyvatelstva je plochy VP1 diferencována do čtyř (označeny písmeny A až D) různě specifikovaných segmentů (vymezení segmentů je přibližné a v rámci detailního řešení plochy je možné po konzultaci s příslušným úřadem plochy upravit):

A - Plocha situovaná v relativně nižší poloze

B - Plocha situovaná na pohledovém horizontu (regulace objektů a budov)

C - Plocha bez budov a s izolační zelení (šířka minimálně 20 m; pohledová bariéra ve směru k zástavbě Velkého Meziříčí)

D a E - Pásky izolační zeleně (šířka 10 až 15 m)

ad. A - Plocha situovaná v relativně nižší poloze

- Stavby a objekty v ploše limitovat výškou 15 m nad současným terénem (tak aby se snížil rozsah území, ve kterém stavby převýší hlavní pohledový horizont (horizont mezi reliéfem povrchu a oblohou)
- Realizovat stavby a objekty v ploše bez osvětlených reklam nad horizontem staveb.
- Realizovat stavby a objekty v ploše bez osvětlených billboardů na fasádách objektů, na fasádách nepoužívat výrazné barevné plochy.
- Maximální plocha jedné budovy (6.000 m²)

ad. B - Plocha situovaná na pohledovém horizontu (regulace objektů a budov)

- Stavby a objekty v ploše limitovat výškou 15 m nad současným terénem (tak aby se snížil rozsah území, ve kterém stavby převýší hlavní pohledový horizont (horizont mezi reliéfem povrchu a oblohou)
- Realizovat stavby a objekty v ploše bez osvětlených reklam nad horizontem staveb.
- Realizovat stavby a objekty v ploše bez osvětlených billboardů na fasádách objektů, na fasádách nepoužívat výrazné barevné plochy.
- Maximální plocha jedné budovy (2.000 m²)

ad. C - Plocha bez budov a s izolační zelení (šířka 30 - 40 m; pohledová bariéra ve směru k zástavbě Velkého Meziříčí)

- Plocha s převážně dopravní a manipulační funkcí s významným podílem účelně komponované stromové vegetace k pohledovému překrytí budov v prostoru plochy a k zmírnění kontrastu objektů s okolní krajinou
- Zastoupení souvislých ploch se stromovou vegetací minimálně 40 % využít autochtonní stromové druhy.

ad. D a E - Pásky izolační zeleně (šířka 10 až 15 m)

- Při jihovýchodním okraji plochy požadujeme vegetační pás alespoň o šířce 10 až 15 m k realizaci výsadeb stromové vegetace (opět autochtonní druhy) které zmírní vizuální vliv staveb
- Plochu s přísnější regulací na pohledovém horizontu od plochy níže položení odděluje pás označený písmenem E, ve kterém je předpokládána svah terasy a kde by mely být opět realizovány výsadby rozčleňující souvislou průmyslovou plochu a zčásti napomáhající pohledovému překrytí okrajové partie budov
- Bez staveb a objektů. Zastoupení zeleně minimálně 90 % využít autochtonní stromové druhy.

BR 11 Bydlení v rodinných domech

Plocha o rozsahu 0,3 ha je situována při jižním okraji zastavitelného území obce. V současném stavu je využívána jako zatravněný sad. Kultura pozemku je orná půda v V. třídě ochrany. Plochu je možné chápat jako zastavění proluky v území. Zpřístupnění je z místní zpevněné komunikace. Z pohledu rozvoje obce a možných vlivů se plocha jeví jako bezproblémová.



Obr.: vymezení plochy BR 11 (červené čtverce). 1:3 000, orientace k severu

Funkční typ plochy	Číslo	Plocha ha	Ovzduší a klima	Voda	Půda a horninové prostředí	Biodiverzita	Krajinný ráz, kulturní dědictví	Sídla, urbanizace	Obyvatelstvo, veřejné zdraví
Br	11	0,3	0	-0,5	0	-0,5	1	1	0

Plochu BR 11 doporučujeme z pohledu vlivů na životní prostředí v dané poloze akceptovat.

OV 1 Plocha občanského vybavení

Plocha je situována v centrální části zastavěného území obce (bez záboru ZPF). Rozsah plochy je 0,085 ha. V současném stavu je využívána jako veřejné prostranství (dětské hřiště). Zpřístupnění je z místní zpevněné komunikace. Z pohledu rozvoje obce a možných vlivů se plocha jeví jako bezproblémová.



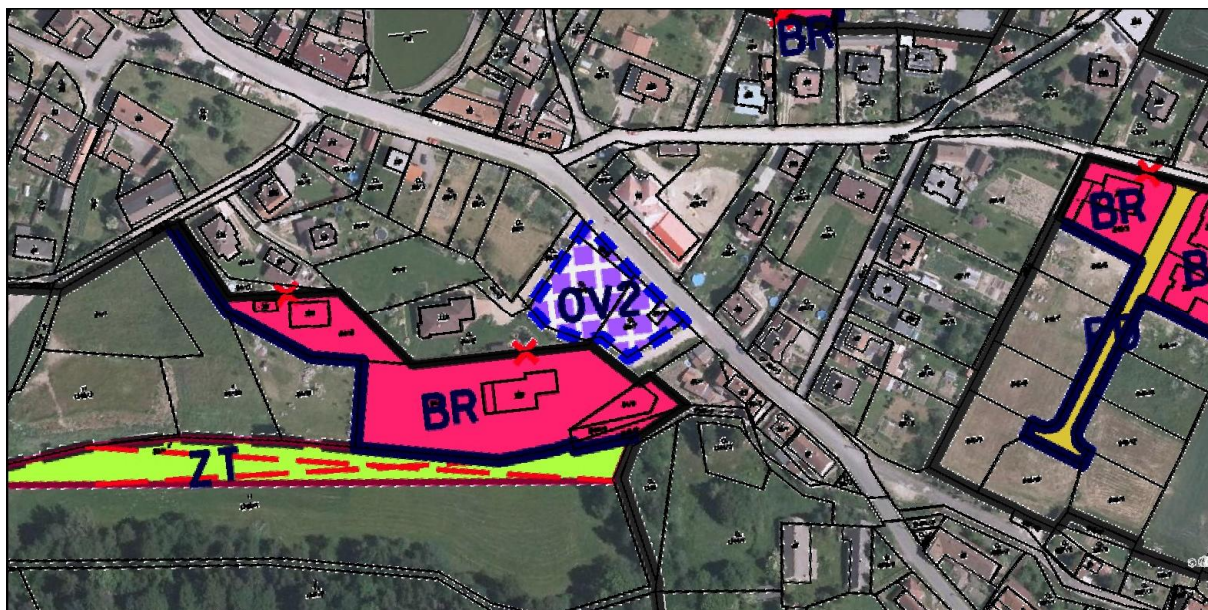
Obr.: vymezení plochy OV 1 (modrá kontura, fialová šrafa). 1:3 000, orientace k severu

Funkční typ plochy	Číslo	Plocha ha	Ovzduší a klima	Voda	Půda a horninové prostředí	Biodiverzita	Krajinný ráz, kulturní dědictví	Sídla, urbanizace	Obyvatelstvo, veřejné zdraví
OV	1	0,09	0	-0,5	0	-0,5	1	1	1

Plochu BR 11 doporučujeme z pohledu vlivů na životní prostředí v dané poloze akceptovat.

OV 2 Plocha občanského vybavení

Plocha je situována v centrální části zastavěného území obce (bez záboru ZPF). Rozsah plochy je 0,16 ha. V současném stavu je využívána jako zatravněná volná plocha. Zpřístupnění je z místní zpevněné komunikace. Přes plochu prochází vedení VN. Z pohledu rozvoje obce a možných vlivů se plocha jeví jako bezproblémová.



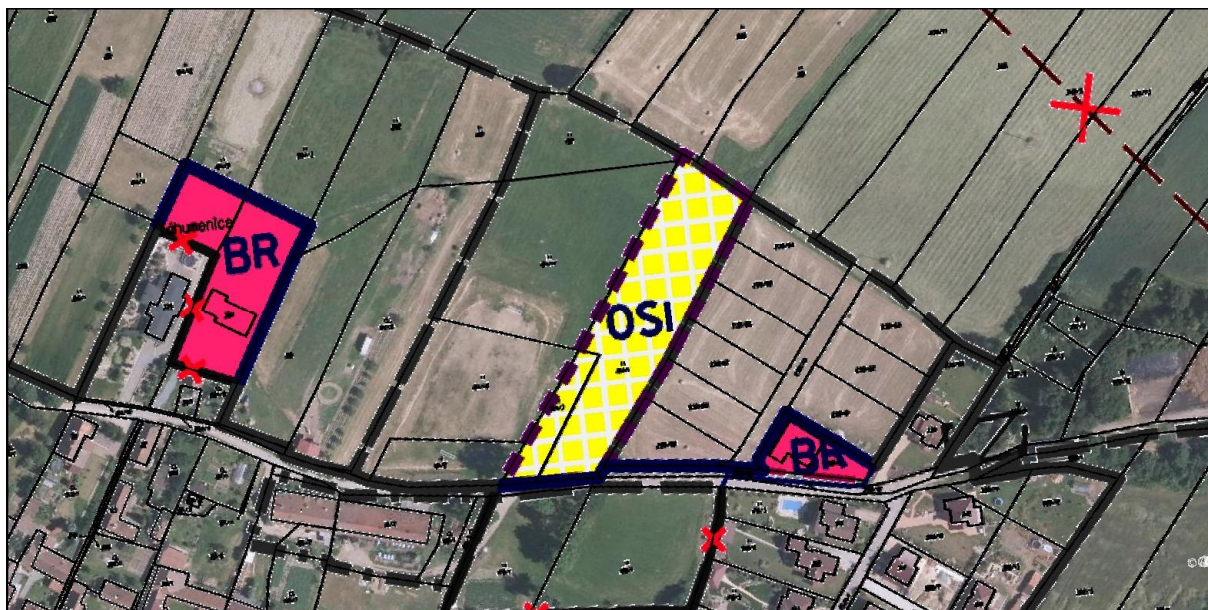
Obr.: vymezení plochy OV 2 (modrá kontura, fialová šrafa). 1:3 000, orientace k severu

Funkční typ plochy	Číslo	Plocha ha	Ovzduší a klima	Voda	Půda a horninové prostředí	Biodiverzita	Krajinný ráz, kulturní dědictví	Sídla, urbanizace	Obyvatelstvo, veřejné zdraví
OV	2	0,16	0	-0,5	0	-0,5	1	1	1

Plochu OV 2 doporučujeme z pohledu vlivů na životní prostředí v dané poloze akceptovat.

OS 1 Plocha občanského vybavení – sport a tělovýchova

Plocha je situována při severovýchodním okraji zastavěného území obce (bez záboru ZPF). Rozsah plochy je 1,38 ha. Plocha byla rozšířena na úkol návrhové plochy BR3 vymezené v územním plánu obce - u plochy nedochází k navýšení celkového záboru, pouze ke změně využití části plochy. V současném stavu je využívána jako zatravněná volná plocha. Zpřístupnění je z místní zpevněné komunikace. Pozemky v ploše jsou ve vlastnictví obce která má zájem realizovat v ploše hřiště na kopanou. Z pohledu rozvoje obce a možných vlivů se plocha jeví jako bezproblémová.



Obr.: vymezení plochy OS 1 (žlutě). 1:3 000, orientace k severu

Funkční typ plochy	Číslo	Plocha ha	Ovzduší a klima	Voda	Půda a horninové prostředí	Biodiverzita	Krajinný ráz, kulturní dědictví	Sídla, urbanizace	Obyvatelstvo, veřejné zdraví
OS	1	1,38	0	0	0	0	1	1,5	1,5

Plochu OS 1 doporučujeme z pohledu vlivů na životní prostředí v dané poloze akceptovat.

7. POROVNÁNÍ ZJIŠTĚNÝCH NEBO PŘEDPOKLÁDANÝCH Kladných A ZÁporných Vlivů podle jednotlivých variant Řešení a jejich zhodnocení

Posuzovaná dokumentace není řešena variantně. Zhodnocení návrhových lokalit změny územního plánu je předmětem kapitoly 5.

Srozumitelný popis použitých metod vyhodnocení včetně jejich omezení.

Detailní hodnocení návrhových ploch je předmětem 6. kapitoly. Plochy jsou hodnoceny vzhledem k předpokládaným vlivům, které mohou nastat změnou funkčního využití ploch definovanou (umožněnou) příslušnými regulativy územně plánovací dokumentace (a to jak ve fázi realizace této změny, tak fází její uvažované existence).

Hodnocené charakteristiky životního prostředí, zdraví obyvatelstva a „kulturních aspektů území“ jsou rozčleněny do následujících tzv. souborných skupin charakteristik:

- o ovzduší a klima;
- o voda;
- o půda a horninové prostředí;
- o biodiverzita;
- o krajinný ráz;
- o kulturní dědictví;
- o sídla a urbanizace;
- o obyvatelstvo a veřejné zdraví.

Každá z osmi souborných skupin charakteristik je naplněna konkrétními aspekty, které vychází jak z platné legislativy, tak z relevantních referenčních cílů identifikovaných v kapitole 1. (v souborné skupině charakteristik „Biodiverzita“ je tak

např. hodnocen dopad na fragmentaci krajiny, vliv na ekologickou stabilitu krajiny spolu s vlivem na udržení a rozvoj biodiverzity).

Vliv ploch je hodnocen pomocí pětistupňové klasifikace (viz hodnotící stupnice). Při vlastní klasifikaci vlivu na konkrétní soubornou skupinu charakteristik jsou hodnoceny a zohledňovány vlivy primární, sekundární, synergické, kumulativní, krátkodobé, střednědobé a dlouhodobé (trvalé a přechodné), přičemž výsledné vyhodnocení vlivu určité plochy na konkrétní skupinu charakteristik vychází z porovnání kladných a záporných vlivů a je také přihlédnuto ke vztahům mezi jednotlivými oblastmi vyhodnocení.

Tab.: Hodnotící stupnice

Hodnotící symbol	Míra ovlivnění
2	Potenciální pozitivní vliv
1	Potenciální mírně pozitivní vliv
0	Potenciální indiferentní vliv*
- 1	Potenciální mírně negativní vliv
-2	Potenciální negativní vliv

* Hodnocené změny nemají na dílčí charakteristiky vliv, případně je celkový projev možných změn neutrální (mírné pozitivní a negativní vlivy je možné považovat za vyrovnané).

Míry ovlivnění různých skupin charakteristik nejsou vzájemně souměřitelné, slouží především ke zdůvodnění výsledného posouzení plochy, které je buď kladné (posuzovaná plocha je akceptovatelná) nebo záporné (posuzovaná plocha je navržena ke změně).

Lokality vyhodnocené výrazně záporně mají v kapitole 8. definována opatření směřující k odstranění nebo snížení identifikovaných negativních vlivů. Tyto opatření se zaměřují na navrzení změny funkčního typu plochy případně její velikosti nebo polohy v území. Po zapracování opatření do posuzované koncepce je možné považovat plochy za přípustné.

8. POPIS NAVRHOVANÝCH OPATŘENÍ PRO PŘEDCHÁZENÍ, SNÍŽENÍ NEBO KOMPENZACI VŠECH ZJIŠTĚNÝCH NEBO PŘEDPOKLÁDANÝCH ZÁVAŽNÝCH ZÁPORNÝCH VLIVŮ NA ŽIVOTNÍ PROSTŘEDÍ

Kapitola obsahuje výčet návrhových ploch, ve kterých byly v kap. 5 identifikovány významné vlivy na posuzované charakteristiky životního prostředí a zdraví obyvatelstva a plochy byly zhodnoceny jako nepřijatelné pro zapracování do změny územního plánu obce. Součástí kapitoly je doplnění popisu těchto ploch o navržená opatření. Cílem opatření je odstranění nebo snížení negativního vlivu.

Vyjma plochy VP 1 nebyl v posuzovaných návrhových plochách identifikován kumulativní výrazně negativní vliv, který by vyžadoval realizaci speciálních kompenzačních opatření. Plochy mají odpovídající koeficient zastavění a poměr zeleně spolu s případnou realizací izolačních pásů přispívá ke kompenzaci uvažovaných negativních vlivů.

VP1 Plocha výroby a skladování

Jedinou návrhovou plochou s definovanými opatřeními pro předcházení, snížení či kompenzaci negativních vlivů je plocha VP 1

K zmírnění negativního vlivu plochy navrhuje následující požadavky:

- Stavby a objekty v ploše limitovat výškou 15 m nad současným terénem (tak aby se snížil rozsah území, ve kterém stavby převyšují hlavní pohledový horizont (horizont mezi reliéfem povrchu a oblohou))
- Realizovat stavby a objekty v ploše bez osvětlených reklam nad horizontem staveb.
- Realizovat stavby a objekty v ploše bez osvětlených billboardů na fasádách objektů, na fasádách nepoužívat výrazné barevné plochy.
- Předpokládáme že plocha situovaná v mírném svahu bude řešena v několika zarovnaných etážích. Svahy mezi těmito etážemi je třeba pokrýt autochtonní vegetací, která bude napomáhat rozbití celistvého působení budoucí zástavby.
- Při jihovýchodním okraji plochy požadujeme vegetační pás alespoň o šířce 10 m k realizaci výsadeb stromové vegetace (opět autochtonní druhy) které zmírní vizuální vliv staveb
- Při severním okraji lokality situovat v pásu o šířce min cca 15 - 20 m dopravní a manipulační plochy bez výraznějšího plošného zastoupení objektů a budov. Manipulační a dopravní plochy prokládat plochami s dřevinnou vegetací.

9. ZHODNOCENÍ ZPŮSOBU ZAPRACOVÁNÍ VNITROSTÁTNÍCH CÍLŮ OCHRANY ŽIVOTNÍHO PROSTŘEDÍ DO ÚZEMNÍHO PLÁNU A JEJICH ZOHLEDNĚNÍ PŘI VÝBĚRU VARIANT ŘEŠENÍ

Kapitola obsahuje vyhodnocení referenčních cílů ochrany životního prostředí a zdraví obyvatelstva stanovených v úvodní kapitole (kapitola 1). Referenční cíle jsou utříděny podle příslušných strategických studií.

Tab.: Hodnotící stupnice.

Hodnotící symbol	Míra zhodnocení způsobu zpracování
2	Řešení územního plánu přispívá v dostatečné míře k naplnění relevantního cíle
1	Řešení územního plánu mírně přispívá k naplnění relevantního cíle
0	Řešení územního plánu nemá na daný relevantní cíl vliv, případně je řešením nositelem jak mírně kladných, tak mírně záporných vlivů
-1	Řešení územního plánu je v mírné kolizi s relevantním cílem
-2	Řešení územního plánu je s relevantním cílem v kolizi

Tabulková vyhodnocení vybraných koncepčních dokumentů se vztahem k životnímu prostředí a zdraví obyvatel

Státní politika životního prostředí 2012 - 2020	
Vybrané relevantní cíle	Zhodnocení
o Omezovat trvalý zábor zemědělské půdy a podložních hornin;	-0,5
o Zlepšit kvalitu ovzduší v místech, kde jsou překračovány imisní limity, a zároveň udržet kvalitu v územích, kde imisní limity nejsou překračovány;	-0,5
o Zvýšení ekologické stability krajiny - zlepšit podmínky pro realizaci Územního systému ekologické stability;	2
o Omezení a zmírnění dopadů fragmentace krajiny - zajistit územní ochranu spojitého systému migračně významných území a dálkových migračních koridorů v rámci územního plánování;	0
o Zajištění ochrany a péče o nejcennější části přírody a krajiny;	0
o Zlepšení systému zeleně v sídlech a jeho struktury - zajistit zachování a vymezení nových ploch a prvků zeleně jako součásti funkčního a strukturovaného systému sídelní zeleně v sídlech v rámci územního plánování, aby byla zajištěna základní	0

Státní politika životního prostředí 2012 - 2020

Vybrané relevantní cíle	Zhodnocení
podmínka pro plnění jeho funkcí;	
<ul style="list-style-type: none"> o Omezení úbytku původních druhů a přírodních stanovišť - zajistit ochranu zvláště chráněných druhů rostlin a živočichů, udržet stav jejich biotopů a posílit ochranu a udržitelné využívání genetických zdrojů zvířat, rostlin a mikroorganismů. 	0

Posuzovaná dokumentace v dostatečné míře naplňuje vybrané relevantní cíle Státní politiky životního prostředí 2012 - 2020.

Aktualizace státního programu ochrany přírody a krajiny

Vybrané relevantní cíle	Zhodnocení
<ul style="list-style-type: none"> o Zajistit efektivní uplatnění plánování (uspořádání) krajiny ve smyslu Úmluvy o krajině, jako koncepčního nástroje k zajištění jejího funkčního uspořádání s cílem zachování nebo zlepšení jejích funkcí, zvýšení ekologické stability a životaschopnosti krajiny a zachování jejích ekologických a estetických hodnot s přihlédnutím k ostatním funkcím, které jsou v krajině nezbytné; 	1
<ul style="list-style-type: none"> o Při vymezování ploch výroby a skladování v rámci funkčního využití území upřednostňovat v zastavěném a zastavitelném území nevyužívané nebo opuštěné plochy bývalých průmyslových aj. areálů (brownfields); 	0
<ul style="list-style-type: none"> o Stanovit jako povinnost vymezovat záplavová území včetně území určených k rozlivům povodní a zajistit jejich ochranu před změnou využití území v územně plánovacích dokumentacích; 	1
<ul style="list-style-type: none"> o Vymezit záplavová území včetně území určených k rozlivům povodní na celém území ČR; 	2
<ul style="list-style-type: none"> o V sídlech podporovat péči o plochy zeleně a prioritně zakládat nové parky; 	1
<ul style="list-style-type: none"> o Vymezit v rámci územního plánování dostatečné plochy pro zachování a zakládání přírodních a přírodě blízkých prvků v sídlech, jejich propojování a návaznost na příměstskou krajinu, včetně jejich využití pro pěší a cyklisty. 	1

Posuzovaná dokumentace v dostatečné míře naplňuje vybrané relevantní cíle Aktualizace státního programu ochrany přírody a krajiny.

Strategie udržitelného rozvoje České republiky

Vybrané relevantní cíle	Zhodnocení
<ul style="list-style-type: none"> o Podporovat ekonomický rozvoj respektující kapacitu únosnosti životního prostředí a zajišťující udržitelné financování veřejných 	2

Strategie udržitelného rozvoje České republiky	
Vybrané relevantní cíle	Zhodnocení
služeb (udržitelnou ekonomiku);	
o Rozvíjet a všestranně podporovat ekonomiku založenou na znalostech a dovednostech a zvyšovat konkurenceschopnost průmyslu, zemědělství a služeb;	0
o Zajišťovat na území ČR dobrou kvalitu všech složek životního prostředí a fungování jejich základních vazeb a harmonické vztahy mezi ekosystémy, v nejvyšší ekonomicky a sociálně přijatelné míře uchovat přírodní bohatství ČR tak, aby mohlo být předáno příštím generacím, a zachovat a nesnižovat biologickou rozmanitost;	1
o Podporovat udržitelný rozvoj obcí a regionů;	1
o Podporovat rozvoj veřejných služeb a sociální infrastruktury;	1
o Minimalizovat střety zájmů mezi hospodářskými aktivitami a ochranou životního prostředí a kulturního dědictví, hmotného i nehmotného;	1
o V oblasti ochrany biologické a krajinné rozmanitosti v rámci územního plánování podporovat rozvoj přírodní a krajinné infrastruktury včetně posilování retenční schopnosti krajiny a prostřednictvím vhodných opatření aktivně chránit cenné části území;	2
o Zajišťovat ochranu neobnovitelných přírodních zdrojů (včetně zemědělského půdního fondu);	0,5
o V oblasti ochrany půdy zastavit nadměrný přísun živin a dalších znečišťujících látek do půdního horizontu a ve stanovených lhůtách dosáhnout limitních požadavků na obsah nežádoucích látek a dále je nepřekračovat, provést opatření k zabránění kontaminace půd ze starých ekologických zátěží, zajistit ochranu půdy před vodní a větrnou erozí a před zbytečnými zábory pro nezemědělské a nelesní účely.	0

Posuzovaná dokumentace v dostatečné míře naplňuje vybrané relevantní cíle Strategie udržitelného rozvoje České republiky.

Akční plán zdraví a životní prostředí ČR	
Vybrané relevantní cíle	Zhodnocení
o Ochrana biologické a krajinné rozmanitosti	1
o Postupné zvyšování schopnosti krajiny zadržovat vodu a odolnosti krajiny vůči vodní erozi	0
o Zajištění takové struktury využívání území, která povede ke zlepšení přírodní infrastruktury a bude podmínkou efektivity složkové ochrany (ochrana vod, horninové prostředí, půdy a klimatu a snižování hluchosti)	1
o Chránit půdu jako základní složku životního prostředí s důrazem	0,5

Akční plán zdraví a životní prostředí ČR	
Vybrané relevantní cíle	Zhodnocení
na zabezpečení jejích funkcí	

Posuzovaná dokumentace v dostatečné míře naplňuje vybrané relevantní cíle Akčního plánu zdraví a životní prostředí ČR.

Zásady územního rozvoje Kraje Vysočina	
Vybrané relevantní cíle	Zhodnocení
o Návrh vedení el. Energie VVN 110 kV;	1,5
o Ochrana a hospodárné využívání zemědělského půdního fondu;	0,5
o V rozvojových oblastech a osách soustřeďovat aktivity republikového a krajského významu a tím přispívat k zachování charakteru a k ochraně krajinných hodnot v ostatních oblastech;	1
o Preferovat využití územních rezerv a nevyužívaných nebo nedostatečně využívaných ploch v zastavitelném území (brownfields);	1
o Vymezit a chránit před zastavením pozemky, nezbytné pro vytvoření souvislých ploch krajinné zeleně (zelené pásy), zajišťující prostupnost krajiny, plochy pro rekreaci, podmínky pro vznik a rozvoj lesních porostů a zvýšení ekologické stability; zvyšovat pestrost krajiny zejména obnovou a doplňováním alejí a rozptýlené zeleně.	0,5

Posuzovaná dokumentace naplňuje vybrané relevantní cíle Zásad územního rozvoje Kraje Vysočina.

10. NÁVRH UKAZATELŮ PRO SLEDOVÁNÍ VLIVŮ ÚZEMNÍHO PLÁNU NA ŽIVOTNÍ PROSTŘEDÍ

Kapitola obsahuje návrh ukazatelů, které umožní sledovat vliv změn vlastností území vyvolaných naplňováním územního plánu. Ukazatele jsou stanoveny ve vztahu k naplňování vybraných referenčních cílů.

Tab.: Ukazatele pro sledování vlivu územního plánu na životní prostředí:

Složka životního prostředí	Referenční cíl ochrany životního prostředí a zdraví obyvatel	Ukazatele sledování vlivu územního plánu na ŽP
1. Ověduší, klima	1.1 Snižování koncentrací a množství emisí znečišťujících látek do ovzduší (především z dopravy)	- délka a plynulost průjezdu tranzitní dopravy zastavěným územím; - množství NO _x , CO, PM ₁₀ ;
	1.2 Podporovat environmentálně šetrné formy dopravy	- množství osob přepravených hromadnou dopravou; - provázanost železniční a silniční hromadné dopravy napojení hromadné dopravy na vstupy do turistických tras;
2. Voda	2.1 Zvýšení retence a prodloužení odtoku vody z povodí	- vývoj míry retence území (hodnocený metodou čísel odtokových křivek).
	2.3 Zlepšovat stav a ekologické funkce vodních útvarů	- délka vodotečí s přirozeným korytem a kvalitním vegetačním doprovodem (Km);
3. Půda a horninové prostředí	3.1 Omezovat nové zábory ZPF a PUPFL	- plošné vyjádření záborů ZPF a PUPFL (ha)
4. Biodiverzita	4.1 Posilování ekologické stability krajiny, udržení a rozvoj biodiverzity	- změna koeficientu ekologické stability (změna poměru zastoupení intenzivně a extenzivně využívaných ploch);

Složka životního prostředí	Referenční cíl ochrany životního prostředí a zdraví obyvatel	Ukazatele sledování vlivu územního plánu na ŽP
		- plocha realizovaných prvků ÚSES
	4.2 Omezovat fragmentaci krajiny	- délka a počet nově vytvořených migračních bariér;
5. Krajinný ráz, kulturní dědictví	5.1 Ochrana specifických krajinných prvků a krajinné struktury utvářející místně typický krajinný ráz	- množství negativních zásahů do krajinného rázu (staveb, opatření, zásahů do území)
6. Sídla, urbanizace	6.1 Snížit dopravní zátěž v sídlech	- intenzita osobní a transitní dopravy
	6.2 Sanace a revitalizace objektů a ploch brownfields	- sanované a rekultivované plochy (ha)
	6.3 Podporovat environmentálně šetrné formy rekreace	- délka turistických stezek (km) a jejich návštěvnost (množství lidí /den)
7. Obyvatelstvo, veřejné zdraví	7.1 Zlepšit kvalitu života obyvatel sídel vytvářením kvalitního urbánního prostředí a jeho napojení na přírodní zázemí obce	- investice do veřejných prostranství a sportovních zařízení (Kč)

11. NÁVRH POŽADAVKŮ NA ROZHODOVÁNÍ VE VYMEZENÝCH PLOCHÁCH A KORIDORECH Z HLEDISKA MINIMALIZACE NEGATIVNÍCH VLIVŮ NA ŽIVOTNÍ PROSTŘEDÍ.

Pro zajištění minimalizace vlivů na životní prostředí je třeba rozhodovat v plochách vymezených změnou územního plánu jednak v souladu s podmínkami využití stanovenými pro plochy s rozdílným způsobem využití ve výrokové části územního plánu, jednak v souladu s podmínkami a návrhy opatření tohoto vyhodnocení.

12. NETECHNICKÉ SHRNUÍ VÝŠE UVEDENÝCH ÚDAJŮ

Strategické hodnocení vlivů na životní prostředí (SEA) je systematický proces hodnocení důsledků navrhovaných politik, plánů a programů na životní prostředí. Účelem SEA je zajistit, aby se strategické cíle ochrany životního prostředí a zdraví obyvatelstva staly součástí navrhovaného územního plánu a součástí přípravy a tvorby jeho koncepce. Obsah hodnocení je dán přílohou zákona č. 183/2006 Sb.

První kapitola obsahuje shrnutí obsahu a hlavních cílů posuzované územně plánovací dokumentace a její vztah k jiným koncepcím. Vzhledem k tomu že většina relevantních koncepcí je uváděna v kapitole 2. a 9. je zde rozebrán vztah posuzované územně plánovací dokumentace k zásadám územního rozvoje.

Druhá kapitola zhodnocuje návrh Změny č. 1 Územního plánu Oslavic vzhledem k cílům ochrany životního prostředí a zdraví obyvatelstva, obsažených v národních, krajských a komunálních koncepčních dokumentech. Kapitola obsahuje výčet vybraných koncepčních dokumentů se vztahem k životnímu prostředí a zdraví obyvatelstva. Z těchto dokumentací jsou vybrány tzv. referenční cíle, které je vhodné v územním plánu zohlednit.

V následující třetí kapitole je popsán stav všech složek životního prostředí (půda, voda, klima ad.). Při jejich hodnocení je brán zřetel také na jejich předpokládaný vývoj za situace, kdyby nebyla uplatněna posuzovaná Změna č. 1 Územního plánu Oslavic. Z pohledu popsaného stavu složek životního prostředí v zájmovém území nebyly v souvislosti s naplněním návrhových ploch posuzované dokumentace identifikovány žádné významné vlivy, které by mohly závažným způsobem negativně ovlivnit stav životního prostředí.

Čtvrtá kapitola stanovuje výčet charakteristik životního prostředí, které by mohly být uplatněním územního plánu významně ovlivněny (přímo i nepřímo). Tento výčet zohledňuje jak referenční cíle stanovené v první kapitole, tak výsledky posouzení složek životního prostředí obsažených v kapitole druhé. Vzhledem k těmto referenčním cílům jsou vyhodnoceny všechny návrhové plochy v kapitole 6.

Pátá kapitola je věnována vyhodnocení současných problémů a jevů životního prostředí, které by mohly být uplatněním územního plánu významně ovlivněny. Detailně je především vyhodnocen vliv na zvláště chráněná území, vlastnosti území chráněné dle zákona č. 114/1992 Sb. a vliv na hygienické aspekty území v návaznosti na soubory typů nově navrhovaných ploch, které jsou potenciálně významné pro zvyšování negativní zátěže životního prostředí.

Šestá kapitola je věnována kompletnímu vyhodnocení návrhových ploch vzhledem k charakteristikám životního prostředí - ty jsou reprezentovány tzv. soubornými skupinami charakteristik: ovzduší a klima, voda, půda a horninové prostředí, biodiverzita, krajinný ráz a kulturní dědictví, sídla a urbanizace, obyvatelstvo a veřejné zdraví. Souborné skupiny charakteristik reprezentují ty charakteristiky, které

jsou obsahem vybraných referenčních cílů určených v první kapitole. Z návrhových lokalit nebyly žádné vyhodnoceny jako jednoznačně nevyhovující nebo ve výrazném rozporu s cíli relevantních podkladových dokumentací.

Kapitola sedmá obsahuje porovnání zjištěných nebo předpokládaných kladných a záporných vlivů podle jednotlivých variant řešení a jejich zhodnocení. Změna č. 1 Územního plánu Oslavic je řešena invariantně a kapitola je tedy nenaplněna.

Kapitola osmá obsahuje výčet návrhových ploch, ve kterých byly v kap. 6. identifikovány významné vlivy na posuzované charakteristiky životního prostředí a zdraví obyvatelstva a následně navržena opatření k jejich kompenzaci. V posuzovaných návrhových plochách nebyl identifikován (ani kumulativní) výrazně negativní vliv, který by vyžadoval realizaci speciálních kompenzačních opatření. Plochy mají odpovídající koeficient zastavění a poměr zeleně spolu s případnou realizací izolačních pásů přispívá ke kompenzaci uvažovaných negativních vlivů

Kapitola devátá obsahuje vyhodnocení referenčních cílů ochrany životního prostředí a zdraví obyvatelstva stanovených v závěru 2. kapitoly. Referenční cíle jsou utříděny podle příslušných strategických studií. Celkově je možné konstatovat, že návrh změny č. 1 územního plánu Oslavic je s těmito dokumentacemi v souladu a že jejich cíle byly v dostačující míře v koncepci řešení zohledněny.

Desátá kapitola stanovuje návrh ukazatelů, které umožní sledovat vliv změn vlastností území vyvolaných naplňováním změny územního plánu. Ukazatele jsou opět stanoveny ve vztahu k naplňování vybraných referenčních cílů.

Jedenáctá kapitola obsahuje návrh požadavků na rozhodování ve vymezených plochách a koridorech z hlediska minimalizace negativních vlivů na prostředí. V kapitole je konstatováno že pro zajištění minimalizace vlivů na životní prostředí je třeba rozhodovat v plochách a koridorech vymezených v územním plánu v souladu s podmínkami využití stanovenými pro plochy s rozdílným způsobem využití ve výrokové části územního plánu, neboť připomínky k jednotlivým skupinám návrhových plochy byly do regulativů v průběhu zpracování územního plánu průběžně zapracovávány.

Závěry a doporučení včetně stanoviska ke koncepci

Zpracovatel vyhodnocení koncepce (územně plánovací dokumentace)

„Změna č. 1 Územního plánu Oslavic“

na základě posouzení z hlediska předpokládaných vlivů na životní prostředí a veřejné zdraví navrhuje, aby příslušný úřad vydal souhlasné stanovisko k posuzované územně plánovací dokumentaci.

Posuzovaná dokumentace v dostatečné míře respektuje cíle stanovené relevantními strategickými dokumenty. Z hlediska životního prostředí a vlivu na veřejné zdraví lze návrhové lokality územního plánu považovat za akceptovatelné.

V Brně dne 7. 3. 2016

Zpracovatel vyhodnocení:

Ing. Alexandr Mertl - Ekologické inženýrství

