

**PROSINEC
2022**

ZPRÁVA O UPLATŇOVÁNÍ ÚZEMNÍHO PLÁNU

Radňoves

období 11/2016 – 12/2022

Zpráva projednaná s veřejností, s dotčenými orgány a Krajským úřadem Kraje Vysočina dle ustanovení § 55 odst. 1 zákona č. 183/2006 Sb., o územním plánování a stavebním řádu (stavební zákon) ve znění pozdějších předpisů, včetně novely č. 350/2012 Sb.

Vypracoval: Bc. Filip Mužátko

**Zpráva o uplatňování Územního plánu Radňoves
byla schválena Zastupitelstvem obce Radňoves dne**

..... usnesením č.



Pořizovatel:

Městský úřad Velké Meziříčí
Odbor výstavby a regionálního
rozvoje
Úřad územního plánování
Radnická 29/1
594 13 Velké Meziříčí

Použité zkratky:

ČOV	čistírna odpadních vod
KPÚ	komplexní pozemkové úpravy
LBC	lokální biocentrum
LBK	lokální biokoridor
PRVK	Plán rozvoje vodovodů a kanalizací Kraje Vysočina
PÚR	Politika územního rozvoje České republiky
RD	rodinný dům
RR trasa	radioreleová trasa
SO ORP	správní obvod obce s rozšířenou působností
Stavební zákon	zákon č. 183/2006 sb., o územním plánování a stavebním řádu
ÚAP	územně analytické podklady
ÚP	Územní plán Radňoves
ÚPD	územně plánovací dokumentace
ÚSES	územní systém ekologické stability
ZČÚ	Základní členění území
ZPF	zemědělský půdní fond
Zpráva o ÚP	Zpráva o uplatňování Územního plánu Radňoves
ZÚR KrV	Zásady územního rozvoje Kraje Vysočina

ÚVOD

Územní plán Radňoves (dále jen „ÚP“) byl pořízen dle zákona č. 183/2006 Sb., o územním plánování a stavebním řádu (dále jen stavební zákon) ve znění pozdějších předpisů. ÚP vydalo zastupitelstvo obce Radňoves formou opatření obecné povahy a nabyl účinnosti dne 02. 11. 2016.

Zpráva o uplatňování ÚP vychází z § 55 odst. 1 stavebního zákona a § 15 vyhlášky č. 500/2006 Sb., o územně analytických podkladech, územně plánovací dokumentaci a způsobu evidence územně plánovací činnosti (dále jen vyhláška) ve znění pozdějších předpisů. V § 55 odst. 1 stavebního zákona je stanoveno, že pořizovatel (tj. Městský úřad Velké Meziříčí) předloží zastupitelstvu obce do 4 let po vydání územního plánu zprávu o uplatňování územního plánu v uplynulém období. V souladu s tímto ustanovením a na základě nových skutečností přistoupil odbor výstavby a regionálního rozvoje Městského úřadu Velké Meziříčí, jako pořizovatel územního plánu, ke zpracování Zprávy o uplatňování ÚP Radňoves.

Dne 01. 02. 2020 nabyl účinnosti zákon č. 312/2019 Sb., kterým se mění zákon č. 183/2006 Sb., o územním plánování a stavebním řádu (stavební zákon), ve znění pozdějších předpisů, a zákon č. 254/2001 Sb., o vodách a o změně některých zákonů (vodní zákon), ve znění pozdějších předpisů, vyhláška č. 13/2018 Sb., kterou se mění vyhláška č. 500/2006 Sb., o územně analytických podkladech, územně plánovací dokumentaci a způsobu evidence územně plánovací činnosti, ve znění vyhlášky č. 458/2012 Sb. (dále „vyhláška č. 500/2006 Sb.“) a vyhláška č. 431/2012 Sb., kterou se mění vyhláška č. 501/2006 Sb., o obecných požadavcích na využívání území, ve znění pozdějších předpisů. Dle § 55 odst. 1 stavebního zákona pořizovatel zpracoval zprávu o uplatňování, s přiměřeným použitím § 47 odst. 1 až 4 stavebního zákona ji projedná a následně předloží zastupitelstvu obce Radňoves ke schválení s obdobným použitím § 47 odst. 5 stavebního zákona.

Dne 01. 01. 2023 nabyla účinnosti vyhláška 418/2022 Sb., kterou se mění vyhláška č. 500/2006 Sb., o územně analytických podkladech, územně plánovací dokumentaci a způsobu evidence územně plánovací činnosti, ve znění pozdějších předpisů, vyhláška č. 501/2006 Sb., o obecných požadavcích na využívání území, ve znění pozdějších předpisů, a vyhláška č. 360/2021 Sb., kterou se mění vyhláška č. 501/2006 Sb., o obecných požadavcích na využívání území, ve znění pozdějších předpisů, ve znění vyhlášky č. 164/2022 Sb. Vyhláška 418/2022 Sb. zavádí jednotný standard územně plánovací dokumentace. Jednotný standard vybraných částí územního plánu přinese lepší srozumitelnost a porovnatelnost jednotlivých územních plánů, vyšší standardy v organizaci předávání a prezentace dat, jednodušší využitelnost dat v územně analytických podkladech a dalších dokumentech a je základním předpokladem pro digitalizaci stavebního řízení a územního plánování. Jednotný standard naplňuje programové prohlášení vlády a přispěje k plnění Směrnice INSPIRE.

Návrh Zprávy o uplatňování Územního plánu Radňoves neobsahuje pokyny pro zpracování Změny č. 1 územního plánu Radňoves v rozsahu zadání změny.

ZPRÁVA O UPLATŇOVÁNÍ ÚP RADŇOVES

a) Vyhodnocení uplatňování územního plánu

Vyhodnocení uplatňování ÚP v období 2016 - 2022

- Zastupitelstvo obce Radňoves vydalo Územní plán Radňoves formou opatření obecné povahy a nabyl účinnosti dne 02. 11. 2016.
- Územní plán Radňoves se skládá z jednoho katastrálního území – k.ú. Radňoves.
- ÚP stanovil základní koncepci rozvoje území obce. Tato koncepce je dodržována. V ÚP jsou navržena opatření k ochraně krajiny a ke zvýšení ekologické stability území zahrnující skladebné prvky systému ÚSES.
- ÚP vymezil na území obce celkem 7 zastavitelných ploch, z toho:
 - 5 plochy smíšené obytné – venkovské
 - 1 plocha občanského vybavení – tělovýchovná a sportovní zařízení
 - 1 plocha technické infrastruktury – inženýrské sítě

Zastavěné území

Zastavěné území obce je stabilizované. Připouští se zde další výstavba v prolukách při respektování stávajícího charakteru zástavby, rovněž se připouští stavební úpravy stávajících objektů a jejich údržba. Dosavadní využití zastavěného území i zastavitelných ploch vymezených v ÚP Radňoves je ve shodě s požadavky územního plánu. Zastavitelné plochy určené k výstavbě rodinných domů jsou stavebně dosud nevyužité.

Při naplňování ÚP Radňoves od doby jeho vydání nebyly zjištěny negativní dopady na udržitelný rozvoj území. Územní rozvoj obce neohrozil přírodní, krajinné ani kulturní hodnoty území.



Obrázek 1 Výřez z výkresu ZČÚ, vyznačené zastavitelné plochy v ÚP Radňoves.

Na základě charakteristiky jednotlivých funkčních ploch v urbanizovaném a neurbanizovaném území byl ÚP od jeho schválení v roce 2016 naplňován takto:

Plocha (název lokality)	Charakteristika	Způsob využití	Výměra (ha)	Vyhodnocení využití
Z1 (V Rybníčkách)	Zástavba do max. 1 nadzemního podlaží + podkroví. Dopravní napojení ze stávající plochy veřejného prostranství.	OBČANSKÉ VYBAVENÍ - TĚLOVÝCHOVNÁ A SPORTOVNÍ ZAŘÍZENÍ	0,248	Obec využívá tuto plochu ke sportovní-spoločenským akcím.
Z2 (V Rybníčkách I)	Možnost výstavby - 9 RD. Zástavba do max. 2 nadzemních podlaží + podkroví. Dopravní napojení jednotlivých pozemků řešit novou komunikací v ploše napojenou na stávající veřejné prostranství. Respektovat stávající vodovodní řad v ploše. Intenzita zastavění stavebního pozemku do 850 m ² včetně max. 50%. Intenzita zastavění stavebního pozemku nad 850 m ² max. 45%. Parcela pro stavbu jednoho rodinného domu maximálně 1 200 m ² .	PLOCHY SMÍŠENÉ OBYTNÉ - VENKOVSKÉ	0,983	nevyužito
Z3 (V Rybníčkách II)	Možnost výstavby – 1 RD. Zástavba do max. 2 nadzemních podlaží + podkroví. Dopravní napojení ze stávající komunikace (veřejného prostranství).	PLOCHY SMÍŠENÉ OBYTNÉ - VENKOVSKÉ	0,124	nevyužito
Z4 (V Rybníčkách III)	Možnost výstavby – 1 RD. Zástavba do max. 2 nadzemních podlaží + podkroví. Dopravní napojení sjezdem ze silnice III. třídy.	PLOCHY SMÍŠENÉ OBYTNÉ - VENKOVSKÉ	0,120	nevyužito
Z5 (Na Dolinách)	Možnost výstavby – 1 RD. Zástavba do max. 2 nadzemních podlaží + podkroví. Dopravní napojení sjezdem ze silnice III. třídy.	PLOCHY SMÍŠENÉ OBYTNÉ - VENKOVSKÉ	0,155	nevyužito
Z6	Možnost výstavby – 1 RD. Zástavba do max. 2 nadzemních podlaží + podkroví. Dopravní napojení ze stávající komunikace (veřejného prostranství).	PLOCHY SMÍŠENÉ OBYTNÉ - VENKOVSKÉ	0,098	nevyužito
Z7 (V Nivě)	Plocha pro čišřinu odpadních vod. Dopravní napojení ze stávající komunikace (veřejného prostranství).	TECHNICKÁ INFRASTRUKTURA – INŽENÝRSKÉ SÍŤE	0,257	nevyužito

Tabulka 1 Celkové využití navržených zastavitelných ploch na území obce Radňoves

Evidované koridory dopravní a technické infrastruktury v ÚP

Číslo koridoru	Název koridoru	Šíře koridoru	Podmínky využití koridoru
TK1	Koridor kanalizační řad k čistírně odpadních vod	• 7 - 20 m.	• Část koridoru zasahuje do vzdálenosti 50 m od lesní půdy.
TK2	Koridor přívodní kanalizační řad z Vidonína	• 10 m	• Nejsou stanoveny

Tabulka 2 Evidované koridory dopravní a technické infrastruktury na území obce Radňoves

Vyhodnocení změn podmínek, na základě kterých byl ÚP vydán

- V době vydání ÚP Radňoves byly závazné tyto nadřazené dokumentace:
 - Politika územního rozvoje České republiky ve znění Aktualizace č. 1 (PÚR) schválené usnesením vlády ze dne 15. dubna 2015 č. 276
 - Zásady územního rozvoje Kraje Vysočina ve znění Aktualizace č. 1, 2 a 3 (ZÚR) s účinností ke dni 07. 10. 2016
- V současné době jsou závazné tyto nadřazené dokumenty:
 - PÚR ČR ve znění Aktualizace č. 1-5 (nabytí účinností dne 01. 09. 2021)
 - ZÚR KrV ve znění Aktualizace č. 1-8 (nabytí účinností dne 20. 10. 2021)

Podrobné vyhodnocení souladu ÚP s nadřazenou dokumentací je součástí samostatné kapitoly.

V době vydání ÚP byl pro pořizování a zpracovávání územních plánů závazný zákon č. 183/2006 Sb., stavební zákon. Dne 01. 02. 2020 nabyl účinnosti zákon č. 312/2019 Sb., kterým se mění zákon č. 183/2006 Sb., o územním plánování a stavebním řádu (stavební zákon), ve znění pozdějších předpisů, a zákon č. 254/2001 Sb., o vodách a o změně některých zákonů (vodní zákon), ve znění pozdějších předpisů, vyhláška č. 13/2018 Sb., kterou se mění vyhláška č. 500/2006 Sb., o územně analytických podkladech, územně plánovací dokumentaci a způsobu evidence územně plánovací činnosti, ve znění vyhlášky č. 458/2012 Sb. (dále „vyhláška č. 500/2006 Sb.“) a vyhláška č. 431/2012 Sb., kterou se mění vyhláška č. 501/2006 Sb., o obecných požadavcích na využívání území, ve znění pozdějších předpisů.

Dne 01. 07. 1992 nabyl účinnosti zákon č. 334/1992 Sb., Zákon České národní rady o ochraně zemědělského půdního fondu, ve znění pozdějších předpisů, který chrání úrodné půdy České republiky.

Dle informací webové aplikace Ministerstva zemědělství – Pozemkové úpravy, dostupné z <<http://eagri.cz/public/app/eagriapp/PU/Prehled/>> cit. 09. 01. 2023, nejsou k zahájení ani

I přesto, že je nyní závazná PÚR ve znění Aktualizace č. 1-5 a ZÚR ve znění aktualizace č.1 - 8 jako územně plánovací podklad nyní slouží V. úplná aktualizace ÚAP, ÚP splňuje požadavky vyplývající z těchto nadřazených dokumentací a podkladů. ÚP je v souladu s PRVK.

nebyly ukončeny komplexní pozemkové úpravy na území obce. V roce 2015 byl aktualizován Plán rozvoje vodovodů a kanalizací Kraje Vysočina (PRVKUK), navržené řešení je v souladu s ÚP.

Požadavky z dalších širších územních vztahů

V současné době je pro pořizování územních plánů jako nadřazená dokumentace závazná Politika územního rozvoje České republiky ve znění Aktualizace č. 1,2,3,4 a 5 (dále jen „PÚR“), která nabyla účinnosti dne 01. 09. 2021.

PÚR nevymezuje na území obce žádné záměry, veřejně prospěšné stavby nebo opatření ani rozvojové oblasti nebo rozvojové osy.

PÚR vymezuje specifické oblasti, ve kterých se projevují aktuální problémy republikového významu: Obec Radňoves náleží do specifické oblasti SOB9, ve které se projevuje aktuální problém ohrožení území suchem.

Dále je v současné době pro pořizování územních plánů jako nadřazená závazná dokumentace Zásady územního rozvoje Kraje Vysočina (ZÚR) ve znění Aktualizace č. 1,2,3,4,5,6,7 a 8, které nabyly účinnosti dne 20. 10. 2021.

Obec Radňoves se nenachází v rozvojové ose republikového významu upřesněné v Zásadách územního rozvoje Kraje Vysočina.

V aktualizovaných ZÚR KrV je správní území obce Radňoves zařazeno do oblastí krajinného rázu CZ0610-OB009 Křižanovsko – Bítešsko a CZ0610-OB019 Svratecká hornatina.

Ze ZÚR Kraje Vysočina vyplývá, že v dotčeném území nejsou vymezené plochy a koridory pro biocentra a biokoridory na regionální úrovni.

b) Problémy k řešení v územním plánu Radňoves vyplývající z územně analytických podkladů

Územně analytické podklady pro ORP Velké Meziříčí (dále jen „ÚAP“) byly pořízeny v souladu s § 25 - 29 stavebního zákona. ÚAP, respektive jejich část - podklady pro rozbor udržitelného rozvoje území, jsou průběžně aktualizovány. V. úplná aktualizace ÚAP byla pořízena v prosinci 2020.

Vyhodnocení problémů k řešení v ÚPD bylo provedeno na podkladě výsledků zjištěných rozбором udržitelného rozvoje území, posouzením údajů o území, předaných poskytovateli a ze statistických zdrojů. Dalším důležitým zdrojem bylo dotazníkové šetření obcí na identifikaci problémů obce. Výsledkem komplexního hodnocení zjištěných údajů bylo stanovení problémů k řešení v územně plánovacích dokumentacích jednotlivých obcí, členěné dle ucelených oblastí na problémy:

- o dopravní infrastruktury (PD)
- o technické infrastruktury (PT)
- o hygienické (PH)
- o urbanistické (PU)
- o rizika – ohrožení území rizikovými přírodními jevy (R)

Výčet problémů je tabulkově členěn dle jednotlivých obcí. Zjištěný problém je vždy za obec označen identifikačním kódem, stručnou charakteristikou daného problému a příznakem, jedná-li se o problém nadregionální, k řešení v ZUR (Z) nebo lokální, k řešení v územním plánu (UP), případně jedná-li se o problém obce, který však není řešitelný pomocí ÚP nebo ZUR, pak je tento problém označen (VO).

Obec	Kód problému	Popis problému	Lokalizace (katastr, parcela, č. p., místo) a podrobný popis problému	Význam Z/UP/VO	Definice problému v roce
Radňoves	PT.2	Absence ČOV	Obec nemá vlastní ČOV, jednotná kanalizace v obci v nevyhovujícím technickém stavu	UP	2012
	PU.10	Vysoký podíl neobydlených domů	Podíl neobydlených domů je v obci 25,6%, úbytek obyvatel	UP	2016
	PU.13	Nedostatečná občanská vybavenost	V obci není zdravotní zařízení, škola, pošta	UP	2012
	PU.17	Nenavazující ÚSES	Nenavazující ÚSES na LBK sousedních obcí Nová Ves a Radňoves	UP	2020
	PO.1	Snižování počtu obyvatel migrací	Hrubá míra migračního salda pod hodnotou (-30‰)	VO	2020
	PO.4	Nedostatek pracovních příležitostí	Nárůst nezaměstnanosti a úbytek ekonomicky aktivních subjektů v obci	VO (UP)	2016
	PORP.2	překročení přízemního ozónu	Překročení limitů přízemního ozónu O3 – hodnoty expozičního indexu AOT40, průměr za 5 let na více jak 50% území obce	VO	2020

Tabulka 3: Výčet problémů obce Radňoves dle V. úplné aktualizace ÚAP

ÚP navrhuje vybudování čistírny odpadních vod včetně rekonstrukce stávajících a vybudování nových kanalizačních řadů. Územní plán navrhuje zastavitelnou plochu Z7 pro výstavbu ČOV. Územní plán vymezuje koridor technické infrastruktury TK1 pro kanalizační sběrač do čistírny odpadních vod Radňoves. Podle koncepce Plánu rozvoje vodovodů a kanalizací Kraje Vysočina budou na ČOV Radňoves čerpány splaškové vody z obce Vidonín, v ÚP je vymezen koridor pro kanalizační řad z obce Vidonín. Územní plán stanovuje koncepci odkanalizování obce systémem oddílné kanalizace napojené na čistírnu odpadních vod v Radňovsi. Do doby realizace čistírny odpadních vod a výstavby nové kanalizace v obci je možná individuální likvidace odpadních vod v souladu s platnou legislativou. Stávající kanalizační řady budou využity jako dešťová kanalizace. Odvádění dešťových vod musí být řešeno tak, aby nedocházelo ke zhoršování vodních poměrů v povodí. V plochách, které nebude možné z technických důvodů napojit na kanalizační systém je možné individuální čištění odpadních vod v souladu s platnou legislativou (jímky na vyvážení, domovní ČOV, aj.)

Obec Radňoves se k 6.2. 2023 dle informací od starosty obce snaží o úpravu koncepce PRVK a zvažuje variantu individuálních domovních čistíren nebo několika větších domovních (2-3 DČOV), každou pro 30-50 osob. Centrální ČOV byla původně zamýšlena jako společná s obcí Vidonín, která ale toto řešení zcela zavrhuje. Pro Obec Radňoves je investice v řádu desítek milionů nepředstavitelná. Obec nyní čeká na usnesení zastupitelstva Obce Vidonín, které potvrdí, že Vidonín nebude chtít společnou ČOV realizovat. Následně bude Obec Radňoves konzultovat další postup s Oddělením vodního hospodářství Kraje Vysočina.

Řešení problému vysokého podílu neobydlených domů není úplně jednoznačně v gesci územního plánování. Neobydlení domů může být způsobeno více socio-ekonomickými faktory než chybou v územním plánování. Neobydlené domy v obci Radňoves jsou v současnosti využívány především k rekreaci, druhému bydlení či opět k trvalému bydlení.

Vzhledem k velikosti obce Radňoves, která v současnosti činí něco okolo 100 obyvatel, je vybavení zdravotního zařízení, školy či pošty poněkud nadstandardní. Touto vybaveností disponuje městys Křižanov, který je od obce vzdálený 8,9 km. Nejbližší město k obci Radňoves je Velká Bíteš, které je ve vzdálenosti 14 km.

Nenavazující ÚSES na LBK sousední obce Nová Ves.

Migrování obyvatel obce do jiných sídel není problémem územního plánování, jedná se spíše o jev, který ovlivňují socio-ekonomické faktory. Cílem územního plánování je vytvářet předpoklady pro výstavbu a pro udržitelný rozvoj území, spočívající ve vyváženém vztahu podmínek pro příznivé životní prostředí, pro hospodářský rozvoj a pro soudržnost společenství obyvatel území a který uspokojuje potřeby současné generace, aniž by ohrožoval podmínky života generací budoucích.

Překročení limitů přízemního ozónu není řešitelné pomocí ÚP nebo ZUR.

Dle ÚAP prochází k.ú. Radňoves cyklotrasa.

ČÍSLO	POPIS	TRIDA	TYP	NÁZEV	POPIS
5235	evidované, udržované cyklotrasy	IV - IV.třída, lokální propojení	cyklotrasy	Velká Bíteš-Vlkov-Radňoves-Strážek-Zvole	Velká Bíteš, zámek Osová, zaniklý hrádek Rohy, PP Heřmanov, Dolnolibochovský rybník, zřícenina hradu Mitrov, Vlaštovčí skály, zámek Mitrov, OČástečně souběh s cyklotrasou č. 5241, 5130

Tabulka 4: Cyklotrasy/cyklostezky na území SO ORP Velké Meziříčí dle V. úplné aktualizace ÚAP

Dle ÚAP je v k.ú. Radňoves lokalita výskytu zvláště chráněných druhů a významných biotopů regionálního významu.

Kód	Lokalita	Popis	Obec
20	Radňovesský hadec	Hadcové skalky, světlé bory a louky na hadcích, význačná květena	Radňoves

Tabulka 5: Lokality výskytu zvláště chráněných druhů a významných biotopů regionálního významu, zdroj: Kraj Vysočina – OŽP dle V. úplné aktualizace ÚAP

Na území obce se také dle ÚAP nachází jedna nemovitá kulturní památka.

Katalogové číslo	Obec	Název	Kategorie	Adresa	Památková ochrana
1000152008	Radňoves	kaplička	objekt		kulturní památka rejst. č. ÚKSP 39962/7-4378, stav ochrany: památkově chráněno

Tabulka 6: Nemovitá kulturní památka dle V. úplné aktualizace ÚAP (zdroj: Národní památkový úřad)

Na území obce se také dle ÚAP nachází záměry v oblasti ochrany přírody.

Kód	Lokalizace	Popis záměru	Zdroj	Vyhodnocení	Řešit v
PP6	Radňoves	Přírodní památka Radňovesský hadec	Kraj Vysočina	Místní záměr	Neřeší ÚPD, vyhláší orgán ochrany přírody

Tabulka 7: Záměry ochrany přírody dle V. úplné aktualizace ÚAP

Na území obce se také dle ÚAP nachází architektonické cenné stavby.

Obec	Počet	Název
Radňoves	4	drobné sakrální stavby

Tabulka 8: Architektonické cenné stavby dle V. úplné aktualizace ÚAP

▪ ***Střety v území***

Vyhodnocení střetů v území bylo realizováno na základě GIS analýzy. Základem bylo vytvoření matice zjišťovaných střetů. Do matice vstupovaly záměry na provedení změn v území, rozdělené do devíti kategorií – oborové záměry za dopravní infrastrukturu, technickou infrastrukturu, rozvojové plochy, územní rezervy, koridory dopravní a technické infrastruktury ze ZUR Kraje Vysočina a ostatní záměry. Limity využití území a hodnoty vstupující do matice byly zvoleny především nadmístního charakteru, které v případě střetu s daným záměrem budou mít výrazně negativní důsledky hlavně na životní prostředí nebo na civilizační hodnoty a majetek obyvatel.

Na území obce nebyly nalezeny závažné střety.

▪ ***Záměry obce***

Jednotlivé obce v SO ORP Velké Meziříčí byly obeslány dotazníkovým šetřením ozřejmující jejich záměry v nejbližší budoucnosti. Toto jsou záměry Obce Radňoves dodané do ÚAP:

- Inženýrské sítě do nových ploch na výstavbu + místní komunikace.

Zjištěné nedostatky se doplní, až obec přistoupí k pořízení změny ÚP Radňoves. Nedostatky nejsou závažného charakteru a lze bez jejich ohledu rozhodovat v území.

c) Vyhodnocení souladu územního plánu s nadřazenou územně plánovací dokumentací a politikou územního rozvoje

Politika územního rozvoje České republiky

ÚP byl pořízen v době platnosti Politiky územního rozvoje České republiky ve znění Aktualizace č. 1 (PÚR) schválené usnesením vlády ze dne 15. dubna 2015 č. 276

V současné době je pro pořizování územních plánů jako nadřazená dokumentace závazná Politika územního rozvoje České republiky ve znění Aktualizací č. 1, 2, 3, 4 a 5 (dále jen „PÚR“), která nabyla účinnosti dne 01. 09. 2021.

PÚR stanovuje republikové priority územního plánování k zajištění udržitelného rozvoje. ÚP respektuje republikové priority politiky územního rozvoje, týkající se dotčeného území, a to zejména:

- čl. (14): ÚP chrání a rozvíjí přírodní, civilizační a kulturní hodnoty území, včetně urbanistického, architektonického a archeologického dědictví. V územním plánu jsou stanoveny podmínky ochrany hodnot území, které jsou určeny podmínkami využití ploch s rozdílným způsobem využití. ÚP zachovává ráz jedinečné urbanistické struktury území, struktury osídlení a jedinečné kulturní krajiny.

- čl. (14a): ÚP chrání kvalitní zemědělské, především orné půdy a ekologickou funkci krajiny. Vymezení zastavitelných ploch pro rozvoj obce zohledňuje požadavky na hospodaření na zemědělské půdě.
- čl. (16): ÚP je ucelenou územně plánovací dokumentací, která dává přednost komplexním řešením před uplatňováním jednostranných hledisek a požadavků, které ve svých důsledcích zhoršují stav i hodnoty území.
- čl. (19) – ÚP hospodárně využívá zastavěné území a zajišťuje ochranu nezastavěného území. Volná krajina je respektována bez fragmentace zastavitelnými plochami. Zastavitelné plochy jsou vymezeny v návaznosti na souvislé zastavěné území Radňovsi. Ve volné krajině nejsou vymezeny nové zastavitelné plochy s výjimkou plochy pro čistírnu odpadních vod.
- čl. (20): ÚP vytváří územní podmínky pro implementaci a respektování územních systémů ekologické stability a zvyšování a udržování ekologické stability a k zajištění ekologických funkcí i v ostatní volné krajině a pro ochranu krajinných prvků přírodního charakteru v zastavěných územích.
- čl. (20a): ÚP nevytváří bariery v území, které by negativně ovlivňovaly migrační propustnost krajiny. Do řešeného území zasahuje migračně významné území, a to do zalesněné východní části katastru. Pro další zlepšení postoupnosti území pro volně žijící organizmy je vymezen lokální ÚSES.
- čl. (22): Plochy hromadné rekreace nejsou v územním plánu vymezeny. V rámci přípustných činností lze pro hromadnou rekreaci a turistiku využít stabilizované i navrhované plochy jiných ploch různého způsobu využití, zejména ploch občanského vybavení a ploch smíšených obytných. V územním plánu není vyznačena udržovaná cyklotrasa evidovaná pod č. 5235, která vede z Velké Bíteše přes Vlkov, Radňoves, Strážek a končí ve Zvole.
- čl. (23): Dopravní infrastruktura je vyhovující. Pro dopravní obsluhu vymezených zastavitelných ploch budou především využity existující komunikace, případně komunikace vybudované v zastavitelných plochách. Pro zkvalitnění technické infrastruktury je navržena koncepce odkanalizování a čištění odpadních vod. Ostatní technická vybavenost (vodovod, plyn, elektrická energie) je vyhovující. Hlavní polní a lesní cesty jsou v ÚP vyznačeny. Obecně je cestní síť přípustná i v ostatních plochách s rozdílným způsobem využití dle stanovených podmínek jednotlivých ploch.
- čl. (24): Dopravní dostupnost v řešeném území je dobrá. V ÚP jsou vytvořeny podmínky pro rozvoj cyklistické dopravy v nezastavěném území. V územním plánu není vyznačena udržovaná cyklotrasa evidovaná pod č. 5235, která vede z Velké Bíteše přes Vlkov, Radňoves, Strážek a končí ve Zvole.
- čl. (24a): Areál zemědělské výroby nemá vyhlášené ochranné pásmo. V současné době není v areálu umístěna živočišná výroba. Areál není zcela využit. Ve všech plochách výroby a skladování jsou stanoveny podmínky využití tak, aby případné zařízení a stavby nesnižovaly kvalitu okolního prostředí (především ploch s převahou bydlení) a nezvyšovaly dopravní zátěž v území.
- čl. (25): V řešeném území není vyhlášeno záplavové území. Protierozní opatření jsou obecně přípustná v plochách různého způsobu využití zastoupených v nezastavěném území.
- čl. (29): V rámci řešeného území jsou plochy dopravní a plochy veřejných prostranství na sebe navázány, včetně cestní sítě v krajině. Železniční doprava není v řešeném území zastoupena.

- čl. (30): V ÚP je navrženo doplnění technické infrastruktury obce – odvádění a čištění splaškových vod. Pro navrhovanou technickou infrastrukturu jsou vymezeny koridory technické infrastruktury.
- čl. (31): ÚP vytváří podmínky pro rozvoj decentralizované, efektivní a bezpečné výroby energie z obnovitelných zdrojů, šetrné k životnímu prostředí, s cílem minimalizace jejich negativních vlivů a rizik při respektování přednosti zajištění bezpečného zásobování území energiemi. Výrobní činnost je přípustná v plochách VZ – Výroba a skladování - zemědělská výroba. Rovněž plochy SV – Plochy smíšené obytné – venkovské umožňují za určitých podmínek rozvoj neobtěžující výroby.

Území obce se nachází mimo plochy a koridory dopravní i technické infrastruktury a souvisejících rozvojových záměrů.

ÚP Radňoves je v souladu s republikovými prioritami územního plánování stanovenými Politikou územního rozvoje ČR ve znění Aktualizace č. 1,2,3,4 a 5. Při nejbližší změně bude doplněno vyhodnocení se specifickou oblastí SOB9.

Územně plánovací dokumentace vydaná krajem - Zásady územního rozvoje Kraje Vysočina ve znění Aktualizace č. 1,2,3,4,5,6,7 a 8 které nabyly účinnosti dne 20. 10. 2021.

Zásady územního rozvoje Kraje Vysočina byly vydány 16. 09. 2008 a nabyly účinnosti dne 22. 11. 2008. Byla vydána ZÚR KrV ve znění Aktualizací č. 1, 2, 3, 4, 5, 6, 7 a 8 (nabytí účinnosti dne 20. 10. 2021), která je aktuálně platná.

ZÚR KrV stanovují priority územního plánování Kraje Vysočina pro zajištění udržitelného rozvoje území. ÚP naplňuje krajské priority územního plánování Kraje Vysočina zejména v těchto prioritách:

- čl. (01): V ÚP jsou navrženy opatření k zajištění vyváženosti pilířů udržitelného rozvoje území obce Radňoves. Z hlediska hodnocení vyváženosti pilířů udržitelného rozvoje území je obec Radňoves podle 5. úplné aktualizace ÚAP (2020) hodnocena negativně ve 2 pilířích udržitelného rozvoje, tedy s negativním hodnocením pilíře pro životní prostředí a negativním hodnocením pilíře pro soudržnost společenství obyvatel. K posílení pilíře životního prostředí je navržena v ÚP koncepce ÚSES, je navrženo doplnění zeleně v krajině, jsou vymezeny plochy změn v krajině ke zvýšení ekologické stability území. K posílení sociodemografického pilíře udržitelného rozvoje území jsou vymezeny rozvojové plochy pro bydlení (smíšené území obytné) a sport.
- čl. (06): V ÚP jsou stanoveny podmínky ochrany přírodních, kulturních a civilizačních hodnot řešeného území. Je stanovena koncepce uspořádání krajiny, jsou stanoveny podmínky pro ochranu krajinného rázu a urbanistické struktury sídla.
- čl. (07): ÚP navrhuje urbanistické a architektonické řešení sídla s důrazem na posílení kvality života obyvatel a obytného prostředí, vyvážené a efektivní využívání zastavěného území a zachování celistvosti obce. Územní plán navrhuje liniovou ochranou a izolační zeleň podél silnice III/3914 a dále podél hlavních polních a lesních cest. Územní plán navrhuje krajinné prvky zvyšující ekologickou stabilitu krajiny. ÚP navrhuje vybudování čistírny odpadních vod včetně rekonstrukce stávajících a vybudování nových kanalizačních řadů.

Území obce se nenachází v žádné rozvojové ose či oblasti ani ve specifické oblasti krajského významu. Na území obce se nenachází žádné plochy či koridory pro dopravní infrastrukturu či technickou infrastrukturu krajského významu.

V ZÚR KrV je správní území obce Radňoves zařazeno do dvou krajinných typů. Většina území se nachází v krajinně lesozemědělské ostatní. Menší část území na východu katastru se nachází v krajinně lesozemědělské harmonické. Pro tyto krajinné typy jsou v ZÚR KrV stanoveny následující podmínky:

Krajina lesozemědělská ostatní

ZÚR vymezují krajinu lesozemědělskou ostatní v územích odpovídajících těmto charakteristikám:

- a) přechodový typ mezi krajinou lesní a zemědělskou;
- b) krajinná matrice tvořena mozaikou lesních a zemědělských ploch, jejichž vzájemný poměr je lokálně velmi proměnný, celkově však vyvážený;
- c) naprostá většina lesů intenzivně hospodářsky využívána s převahou stanovištně nepůvodních druhů jehličnanů;
- d) nižší krajinná pestrost, nižší podíl rozptýlené zeleně na zemědělských plochách;
- e) převažuje polootevřený charakter.

ZÚR stanovují hlavní cílové využití krajiny pro:

- a) zemědělství a lesní hospodářství;
- b) bydlení;
- c) základní veřejnou vybavenost a místní ekonomické aktivity.

ZÚR stanovují tyto zásady pro činnost v území a rozhodování o změnách v území:

- a) zachovat v nejvyšší možné míře stávající využívání lesních a zemědělských pozemků;
- b) respektovat cenné architektonické a urbanistické znaky sídel a doplňovat je hmotově a tvarově vhodnými stavbami;
- c) zvyšovat pestrost krajiny zejména obnovou a doplňováním alejí a rozptýlené zeleně, zvýšením podílu zahrad, trvalých travních porostů apod.

ÚP splňuje zásady pro činnost v krajinně lesozemědělské ostatní.

Krajina lesozemědělská harmonická

ZÚR vymezují krajinu lesozemědělskou harmonickou v územích odpovídajících těmto charakteristikám:

- a) přechodový typ mezi krajinou lesní a zemědělskou;
- b) vysoká pestrost krajinných struktur;
- c) krajinná matrice tvořena mozaikou lesních a zemědělských ploch, jejichž vzájemný poměr je lokálně velmi proměnný, celkově však vyvážený;
- d) naprostá většina lesů intenzivně hospodářsky využívána s převahou stanovištně nepůvodních druhů jehličnanů;
- e) vysoký podíl rozptýlené zeleně;
- f) převažuje území se zvýšenou a vysokou hodnotou krajinného rázu;
- g) charakter převážně polootevřený.

ZÚR stanovují hlavní cílové využití krajiny pro:

- a) zemědělství a lesní hospodářství;
- b) bydlení;
- c) základní veřejnou vybavenost a místní ekonomické aktivity;
- d) cestovní ruch a rekreaci.

ZÚR stanovují tyto zásady pro činnost v území a rozhodování o změnách v území:

- a) zachovat v nejvyšší možné míře stávající typ využívání lesních a zemědělských pozemků;
- b) lesní hospodaření směřovat k diferencovanější a přirozenější skladbě lesů a eliminovat tak rizika poškození krajiny nesprávným lesním hospodařením;
- c) respektovat cenné architektonické a urbanistické znaky sídel a doplňovat je hmotově a tvarově vhodnými stavbami;
- d) zachovat harmonický vztah sídel a zemědělské krajiny, zejména podíl zahrad a trvalých travních porostů;
- e) rozvíjet cestovní ruch ve formách příznivých pro udržitelný rozvoj, rozšiřování a intenzifikaci chatových lokalit a výstavbu rekreačních zařízení s vyšší kapacitou lůžek připouštět pouze na základě vyhodnocení únosnosti krajiny;
- f) chránit luční porosty.

ÚP splňuje zásady pro činnost v krajině lesozemědělské harmonické.

V aktualizovaných ZÚR KrV je správní území obce Radňoves zařazeno do oblastí krajinného rázu CZ0610-OB009 Křižanovsko – Bítešsko a CZ0610-OB019 Svratecká hornatina.

ZÚR stanovují ve všech oblastech krajinného rázu pro činnost v území a rozhodování o změnách v území zásadu chránit a rozvíjet charakteristické znaky krajiny vytvářející jedinečnost krajiny, jimiž jsou zejména:

- a) typický reliéf v makro i mezo měřítku;
- b) typická struktura kulturní krajiny včetně stop tradičních způsobů hospodaření;
- c) přírodní složky krajiny, charakter zalesnění, lesních okraje, vzorek drobných ploch a linií zeleně apod.;
- d) historické krajinářské úpravy;
- e) hydrografický systém včetně typického charakteru údolí daného jak jeho morfologií, tak historickým využitím toků;
- f) typické kulturní dominanty v krajině scéně a to včetně typické siluety;
- g) sídelní struktura;
- h) urbanistická struktura sídel;
- i) měřítko a hmota tradiční architektury;
- j) typické siluety sídel a charakter okrajů obcí s cennou архитектурou, urbanistickou strukturou a cennou lidovou архитектурou;

ÚP tyto zásady respektuje. Jsou respektovány stávající složky krajiny, jsou respektovány zalesněné části krajiny, jsou respektovány drobné remízky, krajinná zeleň a vodní plochy. Jsou navrženy interakční prvky v krajině.

ZÚR KrV stanovují tyto specifické zásady pro činnost v území a rozhodování o změnách v území pro oblast krajinného rázu Křižanovsko - Bítešsko:

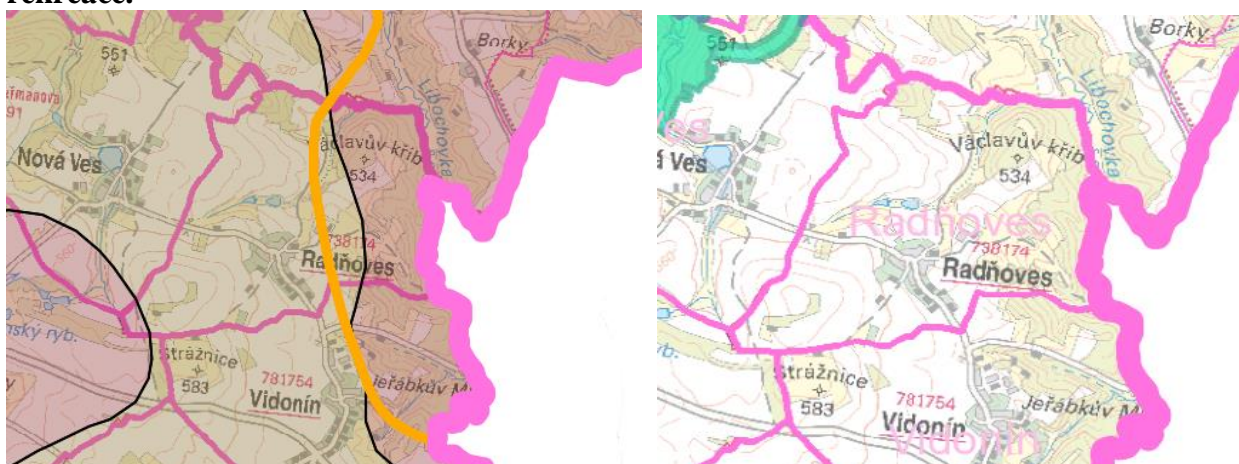
- a) neumisťovat výškové stavby v prostorech, ze kterých se budou vizuálně uplatňovat v území přírodních parků Svratecká hornatina, Třebíčsko či Údolí Balinky a též ve vyvýšených prostorech, odkud se budou uplatňovat jako dominanta mnoha dalších oblastí, nebo budou v kontrastu se stávajícími dominantami kostelních věží či kulturně cenných prostorů;
- b) chránit znaky širšího krajinného rámce prostoru v okolí Heřmanova, Moravce, Křižanova, Osově.

ZÚR KrV stanovují tyto specifické zásady pro činnost v území a rozhodování o změnách v území pro oblast krajinného rázu Svratecká hornatina:

- a) věnovat pozornost ochraně krajinného rázu při umísťování výškových staveb přesahujících dvojnásobek obvyklé výšky lesního porostu v celém prostoru oblasti a v navazujícím okolí, odkud se mohou vizuálně uplatnit v prostorech oblasti;
- b) chránit znaky širšího krajinného rámce Jimramova.

ÚP je v souladu s republikovými a krajskými prioritami územního plánování.

Zásady pro činnost v území a rozhodování o změnách v území pro výše uvedenou oblast krajinného rázu ÚP splňuje, ÚP nevymezuje plochy pro výškové stavby ani nové plochy rekreace.



Obrázek 2 a 3: výřez ze ZÚR Kraje Vysočina – Výkres Oblasti se shodným krajinným typem a Výkres veřejně prospěšných staveb a opatření.

d) Vyhodnocení potřeby vymezení nových zastavitelných ploch podle § 55 odst. 4 stavebního zákona

V ÚP je navržen především rozvoj funkce bydlení návrhem nových zastavitelných ploch. Rozvojové plochy jsou navrženy v návaznosti na souvisle zastavěné území a v prolukách.

Podrobný výpis využití zastavitelných ploch je popsán na str. 5.

Výrazná stavební činnost v obci prakticky ve sledovaném období neproběhla. V roce 2021 byla postavena technická vybavenost pro parcely č. 485/1, 485/5, 446/1, 457/1, 457/5, 457/4, 446/21, 446/4 a 5/2. V roce 2022 proběhla výstavba záměru rozšíření kabelové sítě NN z důvodu připojení nových odběrných míst k distribuční síti na parcelách 502/8, 489/1, 485/1 485/5, 5/2, 446/6, 457/4, 457/5, 457/1 a 446/1. Dále proběhla v roce 2022 výstavba vodovodu na parcelách 457/4, 446/6 a 5/2.

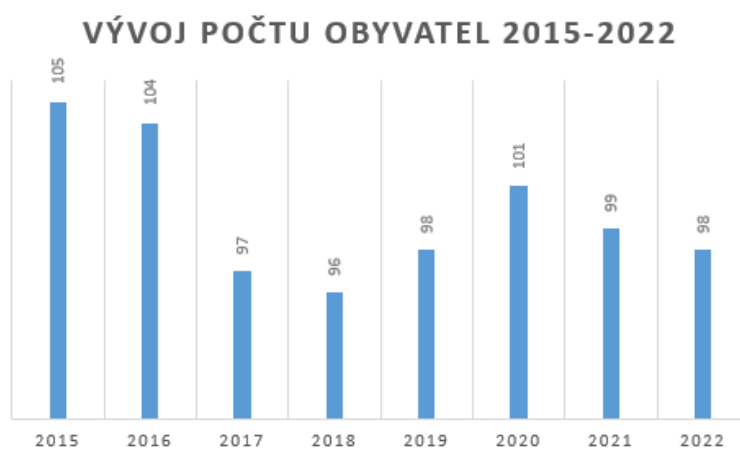
Zastavitelné plochy navazují převážně na zastavěné území. Nebyly zjištěny technické překážky, které by znemožňovaly využití těchto ploch.

Potencionální překážkou ve využití ploch mohou být složité vlastnické vztahy a mnohdy i neochota vlastníků pozemků řešit s obcí důležité otázky ohledně přípravy ploch. Vlastnické vztahy ovšem územní plán neřeší.

Vyhodnocení potřeby vymezení dalších zastavitelných ploch

V současnosti se pohybuje počet obyvatel obce Radňoves okolo hodnoty 100. Navrhované možné nevyužité zastavitelné plochy mají rozlohu 1,48 ha a umožňují výstavbu přibližně 13 RD. Z toho vyplývá, že rozvoj obce Radňoves je zajištěn vymezením stávajících zastavitelných ploch pro bydlení dostatečně vzhledem k demografickému vývoji i zájmu o obec samotnou.

Časová realizace výstavby RD a její celkový rozsah bude závislý na pozitivním demografickém vývoji obce.



Obrázek 4: Graf vývoje počtu obyvatel v Radňoves, data jsou vždy k 1.1. (Zdroj: Český statistický úřad)

e) Vyhodnocení vlivů na udržitelný rozvoj území vyplývajících z uplatňování územního plánu z hlediska jejich možných nepředvídatelných dopadů, včetně potřeby opatření na jejich odvrácení, zmírnění nebo kompenzaci

Při naplňování ÚP od doby jeho vydání nebyly zjištěny negativní dopady na udržitelný rozvoj území. Územní rozvoj obce neohrozil přírodní, civilizační ani kulturní hodnoty území. ÚP vytváří předpoklady pro přiměřený rozvoj obce. Zachovává převážně obytnou funkci sídla a nenarušuje stávající kvality životního prostředí. Současně nejsou navrhovány žádné záměry, které by mohly narušit soudržnost obyvatel. Rozvojové plochy jsou navrženy s ohledem na velikost obce a demografický vývoj počtu obyvatel v dostatečném množství. Územní plán zachovává stávající urbanistickou koncepci a uspořádání sídla. Uplatňováním ÚP je respektována koncepce rozvoje, kterou územní plán stanovil.

f) Vyhodnocení potřeby pořízení změny územního plánu nebo nového územního plánu

Od doby vydání ÚP došlo k aktualizaci PÚR ČR, ZÚR Kraje Vysočina, ÚAP SO ORP Velké Meziříčí. PÚR ČR vymezuje novou specifickou oblast SOB9. ÚP Radňoves není v rozporu s požadavky specifické oblasti, proto není nutné pořizovat změnu ÚP.

g) Pokyny pro zpracování návrhu změny územního plánu nebo nového územního plánu v rozsahu zadání změny územního plánu nebo zadání územního plánu

Není navržena změna územního plánu či vypracování nového územního plánu.

h) Návrhy na aktualizaci zásad územního rozvoje

Bez návrhu.

ZÁVĚR

Zpráva o uplatňování ÚP Radňoves za uplynulé období od jeho vydání až doposud je ve smyslu § 55 odst. 1 dle § 47 odst. 2 stavebního zákona, před jeho předložením k projednání zastupitelstvem obce, byla zaslána dotčeným orgánům, sousedním obcím, krajskému úřadu a obci, pro kterou je zpráva zpracována. Do 30 dnů od obdržení návrhu zprávy o uplatňování územního plánu mohly dotčené orgány a krajský úřad jako nadřízený orgán uplatnit své požadavky na obsah zprávy o uplatňování územního plánu vyplývající ze zvláštních předpisů a územně plánovacích podkladů. Ve stejné lhůtě mohou uplatnit své podněty sousední obce. Nejpozději 7 dní před uplynutím této lhůty doručí příslušný orgán ochrany přírody pořizovateli a příslušnému úřadu stanovisko dle § 45 zákona o ochraně přírody.

Návrh zprávy o uplatňování byl po dobu 30 dnů vyvěšen na úředních deskách Městského úřadu Velké Meziříčí a Obecního úřadu Radňoves. Do 30 dnů ode dne vyvěšení mohl každý uplatnit u pořizovatele své připomínky. Návrh zprávy o uplatňování ÚP, doplněný a upravený na základě konzultací, je předkládán zastupitelstvu obce Radňoves ke schválení dle § 6 odst. 5 písm. e) stavebního zákona.