



nab.č.042-14-PO-OS-Velké Meziříčí

## Studie proveditelnosti umístění systému vysokorychlostního dynamického vážení **SYDO Traffic CrossWIM**

### **Studie:**

Název : Studie proveditelnosti umístění systému vysokorychlostního dynamického vážení **SYDO Traffic CrossWIM** ve městě Velké Meziříčí  
Lokalita : Město Velké Meziříčí, silnice II/602  
Místo : Město Velké Meziříčí

### **Zadavatel:**

Název : Město Velké Meziříčí  
Zástupce : p. Emil Krejska  
Spojení : 566 781 061  
Adresa : Radnická 29/1  
IČO: 00295671  
DIČ: CZ 00295671

### **Zpracovatel:**

Název : **DOSIP Servis, s. r. o.**  
Adresa : Krahulov 37  
675 21 Okříšky  
IČO : 277 20 713  
DIČ : CZ 277 20 713  
Zpracovatel :Aleš Pospíšil  
tel. +420 568 841 165  
mob. +420 739 801 657  
e-mail: [technici@dosipservis.cz](mailto:technici@dosipservis.cz)

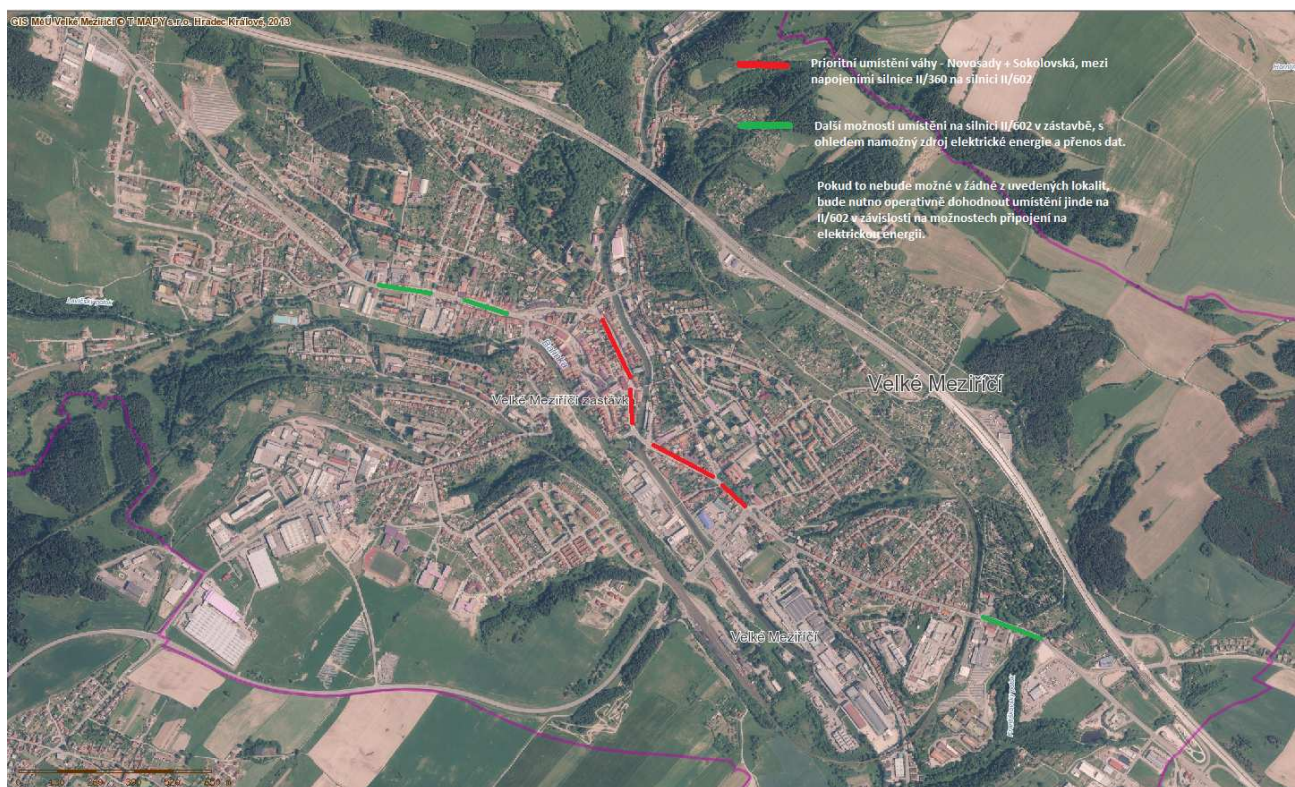
### **Cíl:**

Cílem studie je zjistit, zda je možné v předmětném úseku silnice II/602, tj. v katastru města Velké Meziříčí, umístit vysokorychlostní dynamické vážicí zařízení.



## Navrhované lokality:

- 1) ul. Novosady – prioritní (červeně)
- 2) ul. Sokolovská – prioritní (červeně)
- 3) ul. Hornoměstská
- 4) ul. Karlov

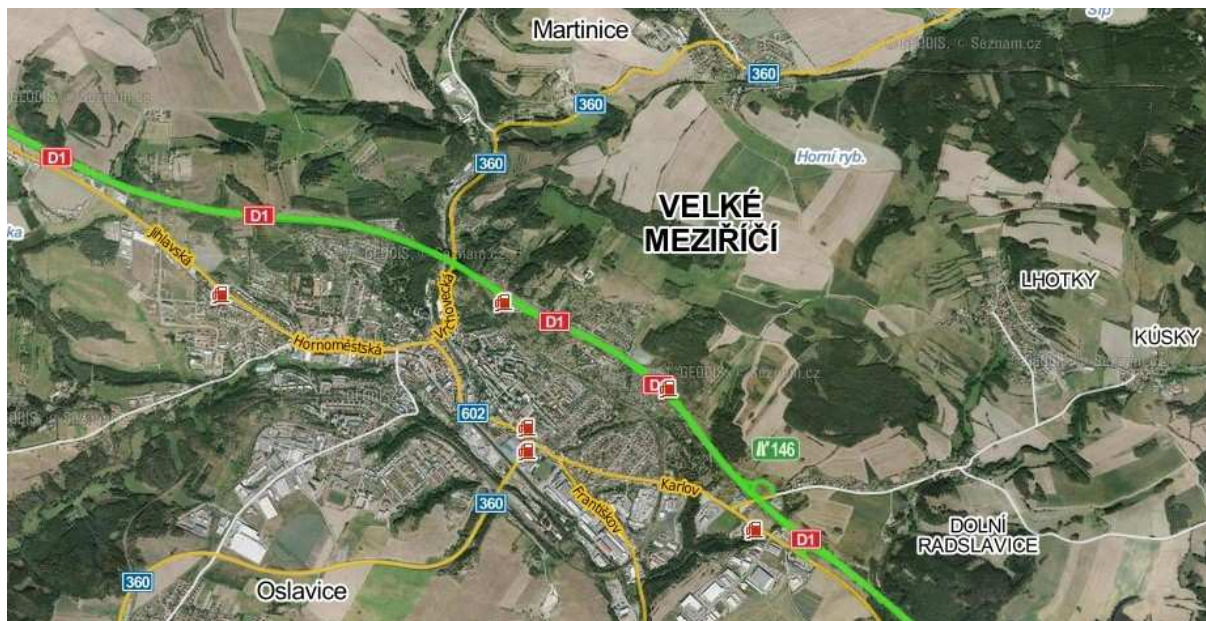


## Měřené lokality:

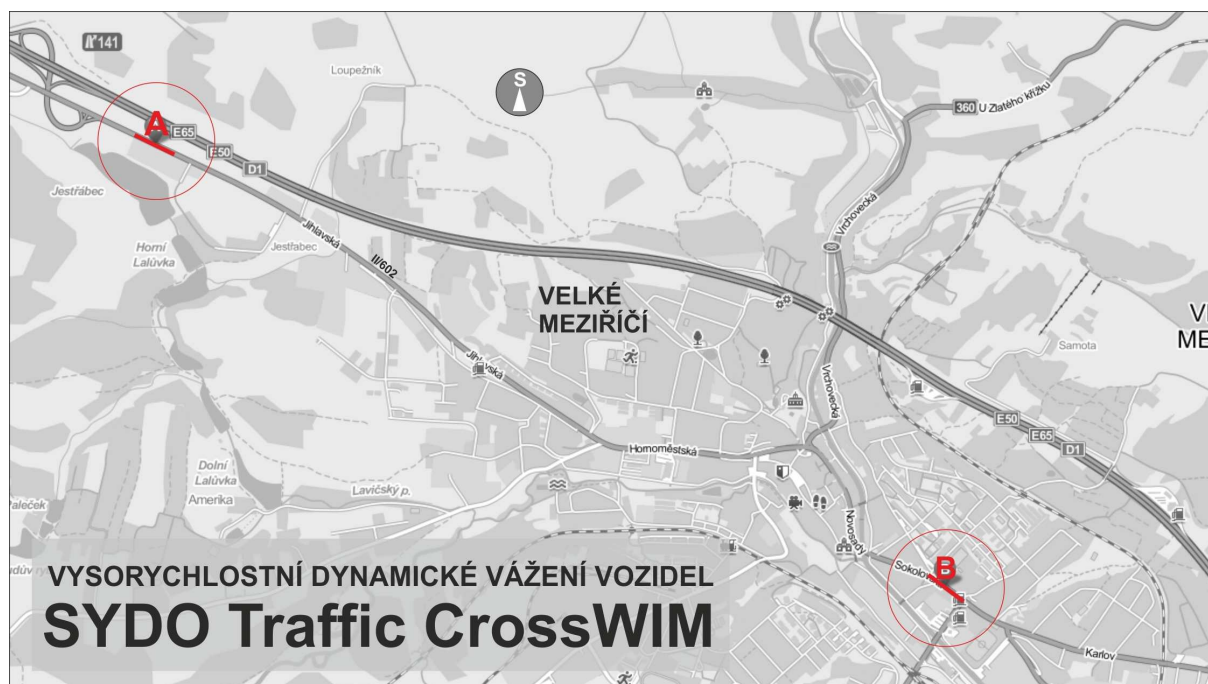
- 1) ul. Novosady
- 2) ul. Sokolovská
- 3) ul. Hornoměstská
- 4) ul. Karlov
- 5) ul. Jihlavská (poblíž areálu f. Aqueko)



## Snímek z ortofotomapy



## Možné varianty umístění zařízení



- A) ul. Jihlavská (poblíž f. AQUEKO) - námi přednostně navrhovaná varianta umístění dynamických vah
- B) ul. Sokolovská (u domu č. p. 30) - možná varianta umístění dynamických vah



## Lokalita A)

Fotografie stávajícího stavu





## LOKALITA A)

Ul. Jihlavská - příjezd do Velkého Meziříčí směrem od Jihlavy, silnice č. II/602, asi 800 metrů před značkou IS12A



Z hlediska umístění SYDO Traffic CrossWIM stanice nejlepší místo v celé zájmové oblasti. Jedná se o celistvý rovný úsek s pouze lokální odbočkou k průmyslovému objektu. Vozidla zde ve většině případů projíždí stabilní rychlostí. Připojení ve směru od Prahy je v poměrně velké vzdálenosti, navíc s malou intenzitou. Vozovka se v tomto místě pocitově jeví jako stabilní, na povrchu je mostku vedoucím na pole pouze jedna menší prasklina. Sloupy pro kamery by se daly umístit v bezprostřední blízkosti komunikace, což je předpoklad pro kvalitní detekci. Kabele pro kameru, případně napájecí kabel je možné přivést na druhou stranu komunikace pomocí poměrně jednoduchého protlaku.

..



## LOKALITA B)

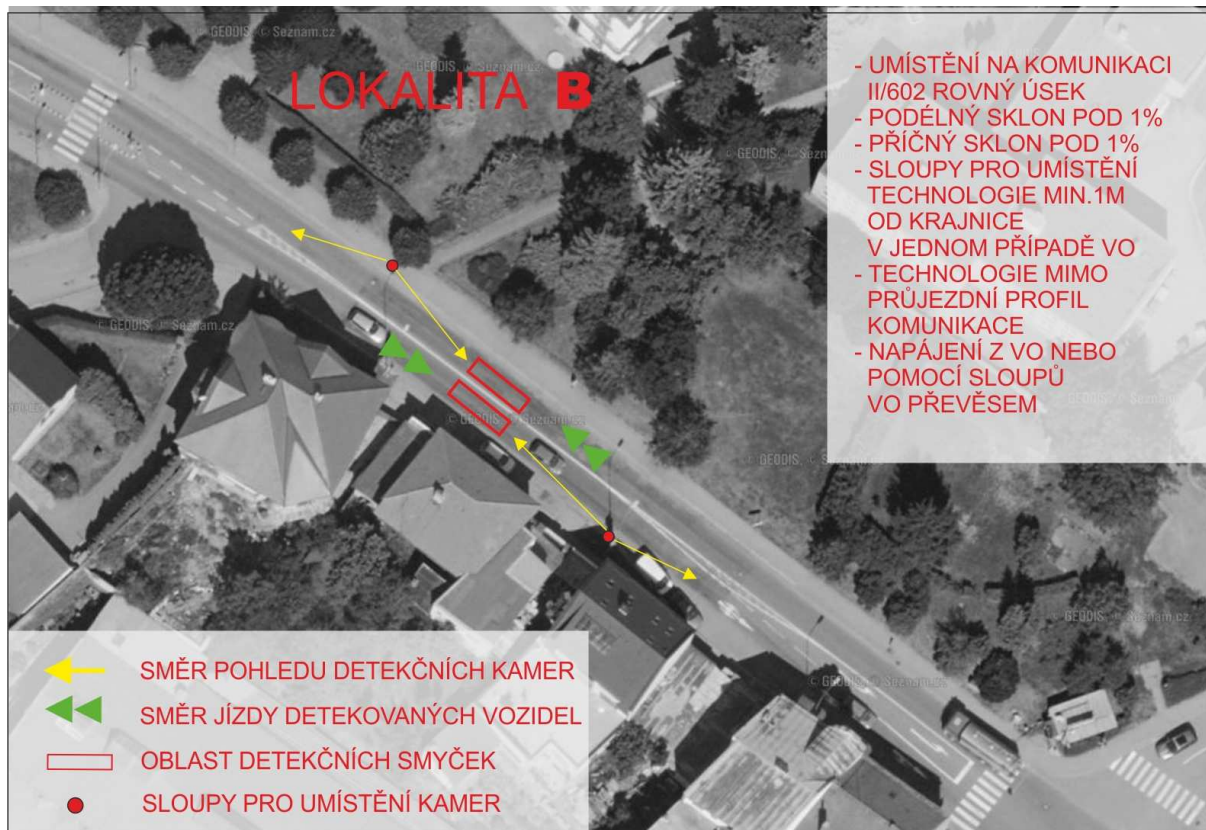
Fotografie stávajícího stavu





## LOKALITA B)

Ul. Sokolovská, v blízkosti domu č. p. 30



Přicházela by do úvahy až po celkové rekonstrukci.

Z hlediska vážení vozidel za jízdy se jedná o velmi kompromisní variantu.

Jedná se o poměrně krátký rovný úsek. Vozidla ve východním směru mohou zastavovat na kraji vozovky, navíc se zde nachází přechod pro chodce. Vozidla tak zastavují a rozjíždějí se.

V tomto režimu nelze garantovat stálou korektní funkci SYDO Traffic CrossWIM.

Muselo by se počítat s tím, že v době tvorby dopravní kongesce nebude SYDO Traffic CrossWIM měření po celou dobu bez problémů funkční.

Umístění kamer by v jednom případě vyřešilo sloup VO, v druhém případě nový sloup za chodníkem.



## Závěr:

Lokalita na ulici Novosady, Hornoměstská a v části ulice Sokolovská je nevhodná pro instalaci SYDO Traffic CrossWIM. Komunikace je na několika místech rozdělená přechody pro chodce a SSZ. Na komunikaci dochází často k dopravním kongescím. Vozidla se z těchto důvodů pohybují nerovnoměrnou rychlostí - brzdí, stojí a rozjíždějí se. Pro korektní funkci technologie je nutná konstantní rychlost vozidel.

V uvažovaném úseku na ulici Sokolovská dochází také k výše zmíněným komplikacím. Navíc má tato část podélný sklon vozovky větší než 1%. Dá se předpokládat, že se ani po uvažované rekonstrukci stav nezmění.

V části ulice Sokolovské u gymnázia (**varianta B**) dochází k dopravním kongescím méně často. Komunikace má v místě příčný i podélný sklon pod 1%. S výhradami by bylo možné toto místo pro technologii SYDO Traffic CrossWIM využít.

Nejlepší řešení se nám jeví umístění vah na příjezdu od Prahy na ul. Jihlavská (**varianta A**), s podélným a příčným sklonem vozovky pod 1%, navíc zde vozidla jedou konstantní rychlostí (max. povolená rychlost 70 km/hod). V místě by se jen musela vyřešit el. přípojka k trvalému napájení z areálu firmy.

V Třebíči 1. 4. 2014

Zpracoval dle návrhu tech. oddělení:

Aleš Pospíšil  
mobil: 739 801 657  
[technici@dosipservis.cz](mailto:technici@dosipservis.cz)

DOSIP Servis s.r.o. ©  
Kraulov 37  
675 21 Okříšky  
IČ: 277 20 713 DIČ: CZ 277 20 713