



ŠIRŠÍ VZTAHY
M 1:5000



Křižovatka ulic Novosady - Vrchovecká



Křižovatka ulic Hornoměstská - Třebíčská



Základní principy navrhovaného řešení:

Stávající situace s průjezdnou dopravou a parkováním na Náměstí neodpovídá standardům třetího tisíciletí – navrhujeme výhradně pěší zónu obsluhovanou z bočních ulic v režimu obytné zóny. Rezidenti a zásobovací vozidla budou mít možnost vjezdu a časové omezeného pobytu v zóně.

Současný stav vzrostlých lip na Náměstí jim neslibuje valnou perspektivu do budoucna a jejich konfigurace navíc blokuje zásadní průhledy na kostel a radnici – na základě vlastního nového dendrologického průzkumu reflektujícího aktuální stav v místě doporučujeme skácení dvou lip uprostřed Náměstí a doplnění stávající sestavy stromů o novou skupinu, která nebude v pohledové kolizi s přírodními dominantami Náměstí. Pod stávající i nově navrženou skupinou lip bude v rámci zkvalitnění jejich životních podmínek pochozí dřevěný rošt, který bude zároveň plnit funkci symbolického tanečního parketu, korza či proměny před či po koncertu nebo i jen zasedáním zastupitelstva. Lavičky v centru Náměstí, jakož i okolo kostela, umožní odpočinek během pobytu pěších v centru města.

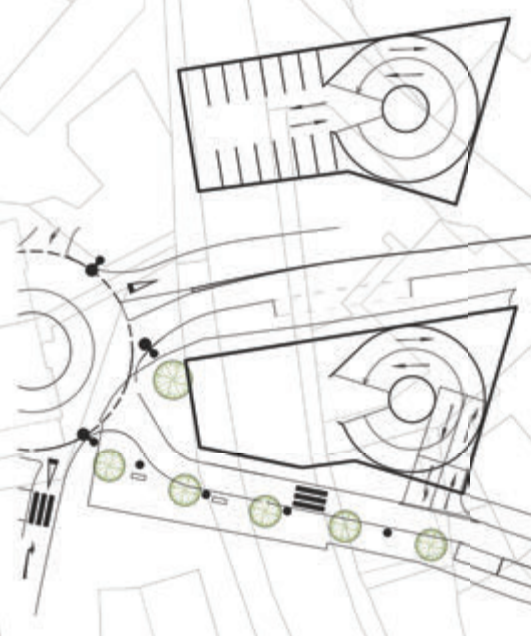
Pokusíme se přispět dílčími podněty: neprůjezdnost a vymístění parkování z Náměstí. Plynulejší průjezd ulicemi Pod Hradbami/Novosady díky novému řešení okružních křižovatek na průtahu městem. Vjezd do řešeného území Radnickou ulicí od severozápadu je vhodné hmotově uzavřít novým objektem, kterým může být víceúčelový či parkovací dům.

Nová stopa cyklostezky sleduje tok Balinky až k pěšímu propojení na parkoviště, kde překoná řeku a dále pokračuje po jejím pravém břehu až k lávce proti ulici Lipnice, po níž se vrátí na levý břeh Oslavy a spojí se s cyklostezkou S178 (Mlýnskáskou).

Celé řešení území preferuje pohyb chodce, ať už v režimu pěší (Náměstí) nebo obytné zóny. Navrhujeme nové dlažbění na všech pochozích/pojízdných plochách a rozšíření a předláždění chodníků v řešeném území. Představujeme novou koncepci veřejného osvětlení, mobiliář doplněn o jednoduché typové lavičky české výroby, pilko a repasovanou pumpu uprostřed náměstí – pro mytí rukou a/nebo ovoce či zeleniny z trhu. Doporučujeme návrat k původnímu čtvercovému designu věžních hodin (podsvětlení zůstane zachováno).

Veškerá parkovací stání navrhujeme mimo prostor Náměstí – odstavné plochy pro dlouhodobé parkování za řekou jsou v docházkové vzdálenosti, 90 míst pro krátkodobé stání v řešeném území.

Alternativa - parkovací dům max 3NP
14 parkovacích míst / patro



Uzavření bloku u křižovatky ulic Hornoměstská a Třebíčská.
Možnost navýšení kapacity parkování - parkovací dům - kapacita 39 parkovacích míst.

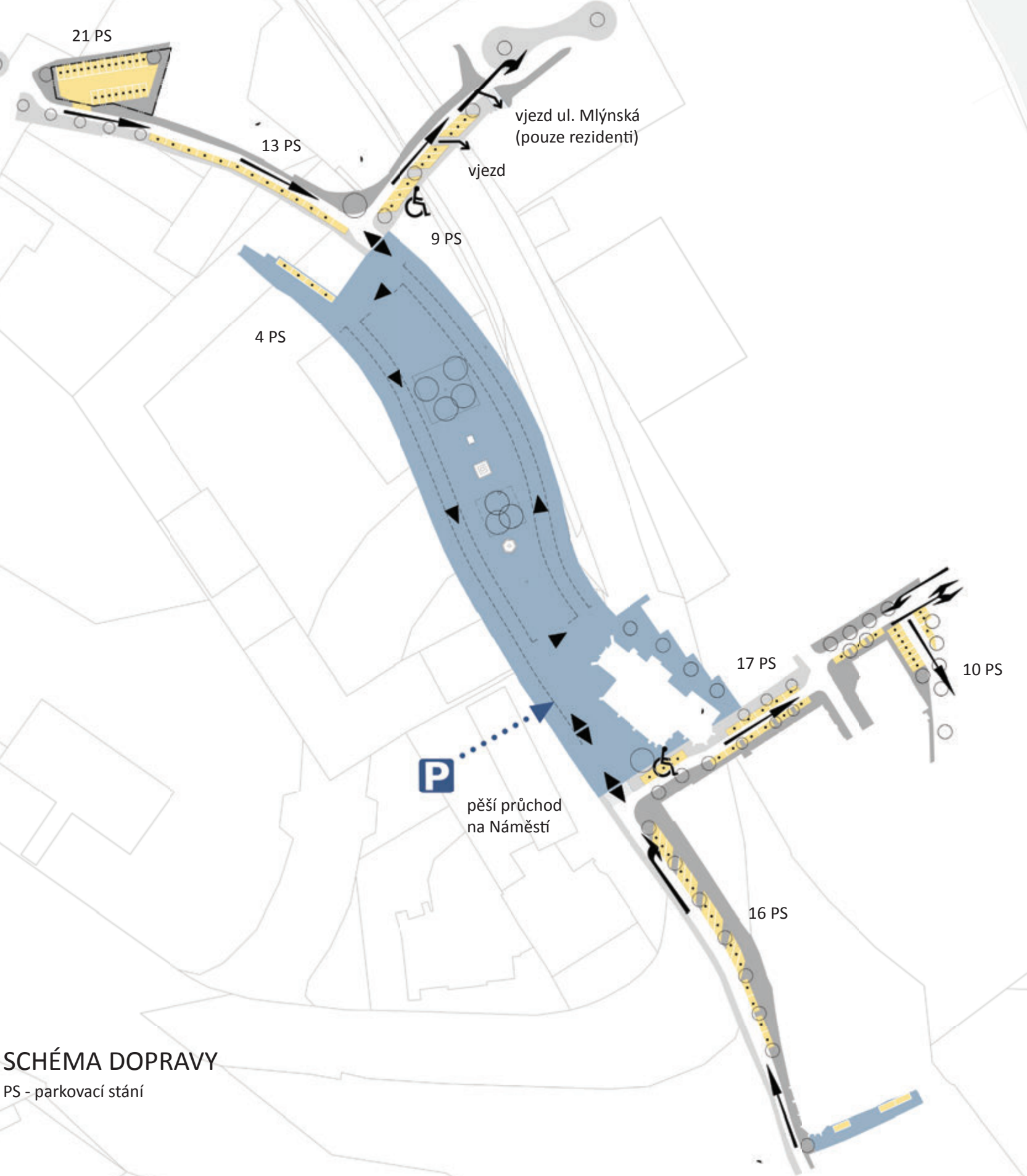


SCHÉMA DOPRAVY
PS - parkovací stání

SITUACE
M 1:750

NÁMĚSTÍ A PŘÍLEHLÉ ULICE VE VELKÉM MEZIŘÍČÍ