

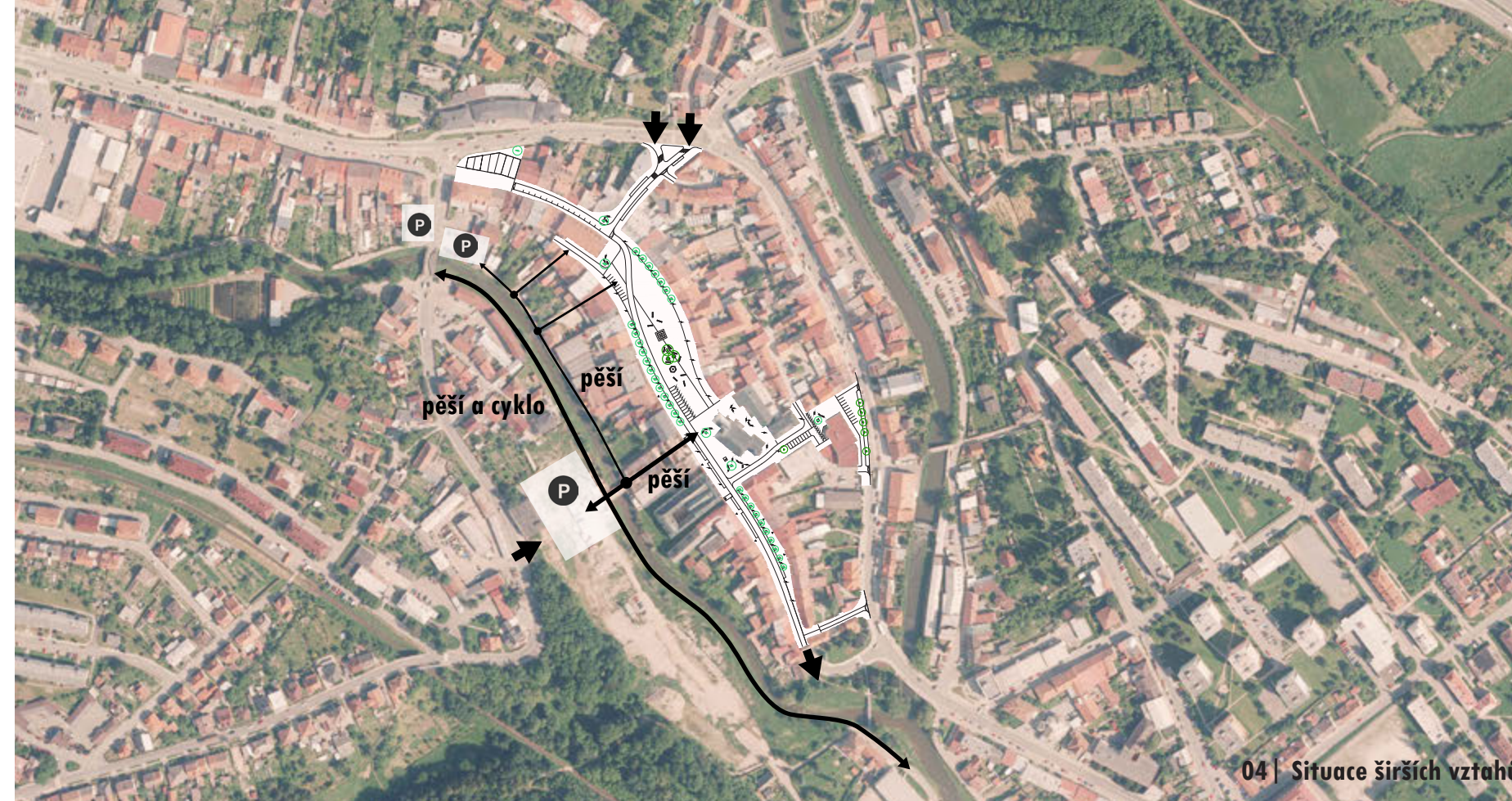
01 | Celková situace (1:750)



02 | Přehled náměstí z ulice Radnické



03 | Axonometrický pohled



04 | Situace širších vztahů

Principy návrhu

Vlastností kompaktní struktury historického jádra by měla být různost kvalit v celku, které ve skupinách reprezentují významové situace, nastávající v prostoru města specifickou atmosférou, která lokalizuje místa jako scény s příležitostí běžných i významných událostí, které strukturují zápis paměti místa, jako časem přídonesu hodnotu spolupřítavající Genia loci. Charakteristická je scénářová se specifickými – charakteristickými obrysy deklarujícími zpočátku vzhledu a identifikací obyvatel s městem. Tímto poskytl se snahou porozumět obrazu města Velké Meziříčí.

Navržení úpravy prostoru města se tak opírá o 2 hlavní nástroje, které podporují vnější historickou slávu a „živoť míst“ a následně i kvalitu života ve městě.

Prvním nástrojem je diference významových a prostorových situací, které by měly být detailně individualizované vyhodnoceny z hlediska hierarchie reprezentativnosti, které je vytvářejí. Cílem je dohledat tyto situace – místa, prostory, linie a pohledové vstupy, s umísťujícími institucemi reprezentujícími významové vertikály města, jako demokracie, kultura, vzdělání a spirituality.

Konkrétními situacemi viděnými, či skrytými, významové (kulturní) vertikály města pak jsou Samotné náměstí, jeho nadřazený celek, a kterého se stává prioritou uvolnění a zjednotnění sídla, jako hlavního smyslu a cíle směřování ke společnému „soběstačnému“ pro vzájemnou identifikaci v širším městě a jeho okolí (srovnatelnosti, slavnosti, výstavby trhy), ale i pozastavení na obvodu v horizontální rovině a pozorování sídla a protáhlosti viditelných dějů.

Náměstí je nositelem dalších vertikálních sídel. Účastí je protáhlostí polární sakrální vertikály kostela sv. Mikuláše s profání budovu radnice. Ty jsou svázané osou (procházející vředy ve směru jihu (čelní fasády) se sloupem se sochou sv. Jana Nepomuckého, který leží na polovině této spojnice dvou směrů směřování dopředu významových vertikál. Patří je také historicky vědomě komponovaná scéna, kterou navrhujeme zesílit (obnovit) uvolněním sídla prostoru odstraněním dvou stromů severně od objektu sloup. V pohledové ose od ulice Radnické je tak znovu zřetelně prokreslen ikonický pohled na kostel doplněný v prvním plánu vertikál sloupu (ze světlem vstředně) jakožto významné jednotlivosti v nadřazeném prostoru celku náměstí.

Dále odlišujeme a posílíme a diferenciací vlnitost obrysu horizontálně – veřejného prostoru na severozápadě a jihovýchodní hraně náměstí. Ty jsou tvořeny restauracemi, kavárnami, obchody, službami a bydlením, situacemi běžného života v parteru veřejného prostoru, s nadhledem přiležitosti k jeho obývání ve vlně na zámečcích a objektech, posilujících v parteru doplněným stromy, markýzami, předzahrádkami a mobiliárem. Předpoklad pro toto využití je zajištění rozšířených chodňových ploch v logice průběhu hran obou uličných front. Předzahrádky mohou volně proměňovat svoji velikost a při severovýchodní hraně mají k dispozici plochu náměstí až k jeho okraji.

Vlnitá lokálních pohybových situací je dále podporována diferenciací prostorovými nástroji stromového patra. Jedná se o vědomé umístění (zachování) solitérů v situacích vertikál náměstí (radnice, sloup, kostel, škola), kde spolu s mobiliárem vytváří místo pro pobyt související s funkcemi objektů a prvků. Stromy v limitě navazují na horizontální parteru domů, kde podporují obytné přiležitosti a expanzi života do veřejného prostoru.

Mimo samotný parter náměstí navrhujeme v ulici Radnické nabízet střešními parkovacími upravenými doplněními městské struktury, která byla součástí se změnou celostátní dopravní situace. Dáje tak k širšímu odstranění pohledového defektu ve struktuře historického města, který obtěžuje vnímání celistvosti jako centrální části.

Druhým návrhovým nástrojem je podpora kvality prostředí materiálovými a objektivními prostředky vlnitě dohledavých významových – prostorových situací. Cílem je další vlnitě zřetelně vlnitě zřetelně postmoderně vlnitě specifická struktury, textury, geometrie materiálu a druhů dlažeb, nastavení hran a spád, podporující čitelnost a nadřazením materiálově celku sešleho a uvolněného prostoru náměstí.

Plochy jako významových vertikál (kostel – sloup – radnice), ležící na hlavní ose náměstí, tak zvyčujícím na vlnitě materiálově hierarchie zřetelně vlnitě dlažby. Samotná ose se propisuje do skály dlažby středověké čelní náměstí. To je navrženo ve žluté rulové dlažbě.

Obrazitky se uplatňují pouze v obvodových liniích chodníka náměstí s výškovým 2 cm. Plochy jsou jinak bezbarvé, zajištění vedení neviditelných a slabozrakých bude řešeno v navazujících stupních PD. Chodníky jsou dlažební drobnou žulovou dlažbou v řádkovém provedení. Lokalizace hlavního pojízdného pruhu je zřetelně odlišným materiálovým provedením (využití slávicí dlažby středověké náměstí) a orientací zadržet. Ve směru výše popsané polohy hlavních vertikál náměstí (kostel, radnice) upravením vedení pojízdné komunikace tak, aby dala k uvolnění především prostoru před budovu radnice a tím k vyvíjení jejího zpojení do prostoru náměstí. Přiblížení vedení pojízdného pruhu se ústředně navzdorek původnímu nastavení situace náměstí, které bylo v pozdější fázi nahrazeno ústředním žlutým pruhem no náměstí, čímž byl prostor jako celek dodelán a materiálově.

Navrhujeme tři typy veřejného osvětlení: situacím vlnitě vlnitě, doplněným a slavnostním osvětlením. Výběrem vhodné zářivky V0 se zvolíme tvarově a obrysově velmi přiblíží původního prvku lučen, technologií se jedná o LED vlnitě. Slavnostní osvětlení významových objektů náměstí (kostel, sloup, radnice) bude přiměřeně intenzivní, skryté, nebude v žádné situaci osvětlovat, rušit za bílého dne svoji přítomností a bude přiměřeně vykreslovat plastické architektury města a vytvářet harmonický celek v místních i dálkových pohledech. Doplnkové osvětlení bude v provedení nízkého sloupku nebo zemního světla – podsvětlení nebo navrhujeme světelné prvky ve výškových pohybových situacích – sloup, káma, podsvětlení sakrálních stromů a stromových dějů, navrhujeme bočních řádků kostla.

Hlavním principem dopravního řešení je redukce plochy pojízdných komunikací ve prospěch pobytové funkce obyvatel jako města – náměstí. Redukujeme zrušenou komunikaci „krávohájebnou“ náměstí do jednoho jednorádkového pojízdného pruhu (čelní příjezd Radnické – Komenckého), čímž poskytl pobytové plochy, uvolněné především pro stromy, zrušením čelního vlnitě, čímž spadá, že dohledání požadovaných parkovacích kapacit pro celé řešení území soustře.

Jako určující prvek mobilizace, vytvářející pobytové kvalitu veřejného prostoru, vnímáme formu, rozmiřnosti a orientaci sešleho prvku. Elementární formy lavíků, vycházejících z historicky osvětlených tvarů, umísťujeme primárně v situacích solitérů a stromových skupin v nákové orientaci, aby nastavené vlnitě poskytl plochy, uvolněné především pro stromy, zrušením čelního vlnitě, čímž spadá, že dohledání požadovaných parkovacích kapacit pro celé řešení území soustře.

Prostor pro uplatnění veřejného osvětlení funkční doplnění kompozice hlavních významových vertikál dělíme i funkční rozdělení plochy náměstí na každodenní (grafický) část směrem k radnici, a slavnostní (okrajové) část směrem ke kostelu. Tomy by měla odpovídat i programová náplň jednotlivých částí.

